



บรรยายสรุปจังหวัดนครนายก ประจำปี ๒๕๕๘

สำนักงานจังหวัดนครนายก
กลุ่มงานข้อมูลสารสนเทศและการสื่อสาร
โทร./โทรสาร ๐-๓๗๓๑-๔๗๖๕
e-mail : datanayok@gmail.com
www.nakhonnayok.go.th

บรรยายสรุปจังหวัดนครนายก

สภาพทั่วไป

๑. ประวัติจังหวัดนครนายก

นครนายก เป็นจังหวัดในภาคตะวันออก สันนิษฐานว่าเคยเป็นเมืองสมัยทวารวดีมีหลักฐานแนวกำแพงเนินดินและสันคูอยู่ที่ตำบลดงละคร อำเภอเมืองนครนายก แต่นครนายกนั้นปรากฏหลักฐานในสมัยอยุธยาเป็นเมืองหน้าด่านทางทิศตะวันออก ในสมัยพระเจ้าอู่ทองในปี พ.ศ.๒๔๓๗ รัชกาลที่ ๕ ทรงจัดลักษณะการปกครองโดยแบ่งเป็นมณฑล นครนายกได้เข้าไปอยู่ในเขตมณฑลปราจีนบุรีจนเมื่อปี พ.ศ.๒๔๔๕ ทรงเลิกระบบเนียบการมีเจ้าครองเมืองและให้มีตำแหน่งผู้ว่าราชการจังหวัดขึ้นแทน ในช่วง พ.ศ.๒๔๘๖ - ๒๔๘๙ นครนายกได้โอนไปรวมกับจังหวัดปราจีนบุรีและสระบุรี หลังจากนั้นจึงแยกเป็นจังหวัดอิสระ จังหวัดนครนายกเดิมชื่อบ้านนา เล่ากันว่าในสมัยกรุงศรีอยุธยาดินแดนของนครนายกเป็นป่ารกชัฏ เป็นที่ดอนทำนา หรือทำการเพาะปลูกอะไรไม่ค่อยได้ผล มีไข้ป่าชุกชุมผู้คนจึงพากันอพยพไปอยู่ที่อื่น จนกลายเป็นเมืองร้าง ต่อมาพระมหากษัตริย์ทรงทราบความเดือดร้อนของชาวเมือง จึงโปรดให้ยกเลิกภาษีค่านา เพื่อจูงใจให้ชาวเมืองอยู่ที่เดิมทำให้มีคนอพยพมาอยู่เพิ่มมากขึ้นจนเป็นชุมชนใหญ่ และเรียกเมืองนี้จนติดปากว่า เมืองนา-ยก ภายหลังจึงกลายเป็นนครนายก จนทุกวันนี้

๒. สัญลักษณ์ประจำจังหวัด



ตราประจำจังหวัดนครนายก

รูปช้างชูงวงข้าว

ตราสัญลักษณ์จังหวัด “นครนายก” เป็นรูปช้างชูงวงเกี่ยวรวงข้าว ที่สื่อถึงว่าครั้งหนึ่งนครนายกเคยเป็นเมืองที่มีช้างมาก โดยปัจจุบันมีสถานที่และชื่อวัดที่เกี่ยวข้องอยู่หลายแห่ง อาทิ ตำบลท่าช้าง วัดท่าช้าง และอำเภอเมืองนครนายกเคยเป็นท่าข้ามของโขลงช้างมาก่อน ส่วนรวงข้าวและกองฟางนั้น หมายถึง ความอุดมสมบูรณ์ของพืชพันธุ์ธัญญาหาร

รูปวงกลม

คือ ความกลมเกลียวและความสามัคคีของคนจังหวัดนครนายก

ช้างชูงวงข้าว

คือ จังหวัดนครนายกนั้นเป็นจังหวัดที่มีป่าไม้อุดมสมบูรณ์มีช้างมาก โดยช้างของจังหวัดนครนายกเป็นช้างที่มีความสำคัญในการคัดเลือกช้างเพื่อไปทำศึกสงครามในสมัยกรุงศรีอยุธยา

รวงข้าว

คือ อาชีพหลักของชาวนครนายกที่ส่วนใหญ่มีอาชีพการทำนาและได้ข้าวอุดมสมบูรณ์ดีสามารถส่งไปยังเมืองหลวงได้

จังหวัดนครนายกใช้อักษรย่อ “นย”
ชื่อภาษาอังกฤษ “NAKHONNAYOK”

๓. คำขวัญประจำจังหวัด

คำขวัญประจำจังหวัด
“เมืองในฝันที่ใกล้กรุง ภูเขางาม น้ำตกสวย รวยธรรมชาติ ปราศจากมลพิษ”

๔. ธงประจำจังหวัด



ธงประจำจังหวัดนครนายก

๕. ต้นไม้/ดอกไม้ประจำจังหวัด



ต้นไม้ประจำจังหวัด “ต้นสุพรรณนิการ์”



ดอกไม้ประจำจังหวัด “ดอกสุพรรณนิการ์”

๖. ที่ตั้งและขนาด

จังหวัดนครนายก ตั้งอยู่ทางทิศตะวันออกของประเทศไทย ระหว่างเส้นรุ้งที่ ๑๔ องศาเหนือ และเส้นแวงที่ ๑๐๑ องศาตะวันออก มีระยะทางจากกรุงเทพมหานครตามถนนทางหลวงแผ่นดิน หมายเลข ๓๐๕ เลียบคลองรังสิต ผ่านอำเภอองครักษ์ ถึงจังหวัดนครนายก ระยะทาง ๑๐๕ กิโลเมตร มีเนื้อที่ประมาณ ๒,๑๒๒ ตารางกิโลเมตร หรือ ประมาณ ๑,๓๒๖,๒๕๐ ไร่

๗. อาณาเขต

จังหวัดนครนายกเป็นจังหวัดในภาคตะวันออก มีอาณาเขตติดต่อกับจังหวัดใกล้เคียง ดังนี้



ทิศเหนือ	ติดต่อกับ จังหวัดสระบุรี และจังหวัดนครราชสีมา
ทิศตะวันออก	ติดต่อกับ จังหวัดนครราชสีมา และจังหวัดปราจีนบุรี
ทิศใต้	ติดต่อกับ จังหวัดปราจีนบุรี และจังหวัดฉะเชิงเทรา
ทิศตะวันตก	ติดต่อกับ จังหวัดบุรีรัมย์

๘. ลักษณะภูมิประเทศ

สภาพพื้นที่ส่วนใหญ่เป็นที่ราบ ทางตอนเหนือและตะวันออกเป็นภูเขาสูงชันในเขตอำเภอบ้านนา อำเภอเมืองนครนายก และอำเภอปากพลี ส่วนหนึ่งอยู่ในเขตอุทยานแห่งชาติเขาใหญ่ ซึ่งเป็นเขตรอยต่อกับอีก ๓ จังหวัด ได้แก่ สระบุรี นครราชสีมา และปราจีนบุรี มีเทือกเขาติดต่อกับเทือกเขาตองพญาเย็น มียอดเขาสูงที่สุดของจังหวัดคือ ยอดเขาเขี้ยว มีความสูงจากระดับน้ำทะเล ๑,๓๕๑ เมตร ส่วนทางตอนกลางและตอนใต้เป็นที่ราบอันกว้างใหญ่ เป็นส่วนหนึ่งของที่ราบสามเหลี่ยมลุ่มแม่น้ำเจ้าพระยา ที่เรียกว่า “ที่ราบกรุงเทพ” ลักษณะดินเป็นดินปนทรายและดินเหนียวเหมาะแก่การทำนา ทำสวนผลไม้ และการอยู่อาศัย

๙. ลักษณะภูมิอากาศและปริมาณน้ำฝน

จังหวัดนครนายก มีปริมาณน้ำฝนและอุณหภูมิเฉลี่ยของปี ๒๕๕๖ (มกราคม – ธันวาคม) ดังนี้

- อุณหภูมิสูงสุดเฉลี่ย	๓๔.๒๐ องศาเซลเซียส
- อุณหภูมิต่ำสุดเฉลี่ย	๒๔.๗๐ องศาเซลเซียส
- ค่าอุณหภูมิอากาศเฉลี่ย	๒๘.๗๐ องศาเซลเซียส
- ค่าความชื้นสัมพัทธ์เฉลี่ย ร้อยละ	๗๔.๗๐
- ปริมาณน้ำฝนในช่วงเดือนมกราคม – ธันวาคม เฉลี่ย	๑๙๒.๙๔ มิลลิเมตร

ที่มา : สถานีอุตุนิยมวิทยานครนายก ข้อมูล ณ วันที่ ๒๗ ธันวาคม ๒๕๕๖

๑๐. ป่าไม้

๑. ป่าไม้

จังหวัดนครนายก มีพื้นที่ป่าไม้ตามกฎหมายทั้งหมด ๔๒๑,๑๘๑ ไร่ หรือ ๖๗๓.๘๙ ตารางกิโลเมตร คิดเป็นร้อยละ ๓๑.๗๖ ของพื้นที่ทั้งหมดของจังหวัด (๑,๓๒๖,๒๕๐ ไร่ หรือ ๒,๑๒๒ ตารางกิโลเมตร) ข้อมูลพื้นที่ป่าจากกรมป่าไม้ เมื่อปี พ.ศ.๒๕๔๓ (ข้อมูลล่าสุดที่ได้มีการสำรวจและแปลจากภาพถ่ายมาตราส่วน ๑:๕๐,๐๐๐) คงเหลือพื้นที่ป่าจำนวน ๔๑๐,๖๕๒.๕ ไร่ หรือ ๖๕๗.๐๔๔ ตารางกิโลเมตร คิดเป็นร้อยละ ๓๐.๙๖ ของพื้นที่ทั้งหมดของจังหวัด ซึ่งถูกบุกรุกไปจำนวน ๑๐,๕๒๘.๕ ไร่ หรือ ๑๖.๘๘๗ ตารางกิโลเมตร เฉลี่ยปีละประมาณ ๑,๐๐๐ ไร่ ส่วนใหญ่จะเป็นพื้นที่ป่าไม้ถาวร และในพื้นที่ที่มีพระราชกฤษฎีกากำหนดให้ใช้ประโยชน์ในราชการทหาร

เนื่องจากจังหวัดนครนายกเป็นจังหวัดที่ส่งเสริมการท่องเที่ยวเชิงนิเวศ โดยพึ่งพาอาศัยทรัพยากรธรรมชาติ เช่น น้ำตก ภูเขา และป่าไม้ โดยมีอุทยานแห่งชาติเขาใหญ่เป็นศูนย์กลาง ปัญหาการบุกรุกพื้นที่ป่าไม้ยังคงมีอยู่ พื้นที่ป่าไม้ในพื้นที่ตะเข็บรอยต่อของแนวเขตอุทยานแห่งชาติเขาใหญ่ นอกจากนี้มีปัญหาเรื่องการลักลอบเข้าไปเก็บหาของป่า เช่น ไม้กฤษณา กล้วยไม้ เป็นต้น แต่ไม่รุนแรงมากนัก

ส่วนพื้นที่ป่าไม้ ตาม พ.ร.บ. ป่าไม้ พ.ศ. ๒๕๔๔ มีปัญหาในการเข้าไปครอบครอง-ทำประโยชน์แทบทุกพื้นที่ โดยเฉพาะป่าไม้ถาวรเป็นพื้นที่ป่าไม้ตามมติ ค.ร.ม. กำหนดให้เป็นพื้นที่ป่าไม้ของชาติ เหตุผลสำคัญก็เนื่องจากแนวเขตที่กำหนดไว้ไม่ชัดเจน ไม่มีรั้วหรือหลักเขต ประชาชนทั่วไปไม่สามารถรู้ได้ว่าแนวเขตดังกล่าวเริ่มต้นที่ไหน อย่างไร และสาเหตุมาจากความต้องการที่ดินทำกินของประชาชนโดยรู้อยู่แล้วว่าเป็นพื้นที่ป่า (ไม่มีเอกสารสิทธิ์)

สำหรับพื้นที่ป่าไม้ในเขตที่มีพระราชกฤษฎีกากำหนดให้ใช้ประโยชน์ในราชการทหารนั้น มีการบุกรุก ครอบครองเข้าไปทำประโยชน์มาก ไม่เฉพาะแต่พื้นที่ราบเท่านั้น ยังมีการบุกรุกเข้าไปทำประโยชน์ในพื้นที่บริเวณที่ลาดเขา และเขาสูง สาเหตุประการสำคัญเนื่องจากการดูแลรักษาจากหน่วยงานที่รับผิดชอบโดยตรง

พื้นที่ป่าไม้ในจังหวัดนครนายก มีทั้งพื้นที่ป่าที่เป็นผืนใหญ่ ความอุดมสมบูรณ์ของทรัพยากรป่าไม้และสัตว์ป่า อยู่ในเขตพื้นที่อุทยานแห่งชาติเขาใหญ่ และพื้นที่ป่าตามภูเขาที่มีความลาดชันค่อนข้างสูง ดังนี้

- ป่าไม้ในเขตอุทยานแห่งชาติเขาใหญ่ จำนวน ๓๔๐,๕๗๔ ไร่ หรือ ๕๔๔.๙๒ ตร.กม.
- ป่าไม้ถาวรตามมติคณะรัฐมนตรี เมื่อวันที่ ๒๓ มีนาคม ๒๕๐๘ และวันที่ ๒๘ ธันวาคม ๒๕๓๖ จำนวน ๑๗,๗๑๐ ไร่ หรือ ๒๘.๓๓๖ ตร.กม.
- ป่าไม้ตามพระราชบัญญัติป่าไม้ พุทธศักราช ๒๔๘๔ (พื้นที่ป่าตามภูเขาที่มีความลาดชันค่อนข้างสูง) จำนวน ๑๐,๙๗๖ ไร่ หรือ ๑๗.๕๖๒ ตร.กม.
- ป่าบริเวณเขาชะงอก ในราชการกระทรวงกลาโหม จำนวน ๕๑,๙๒๑ ไร่ หรือ ๘๓.๐๗๔ ตร.กม.

หมายเหตุ ได้เพิกถอนพื้นที่ป่าไม้ในเขตอุทยานแห่งชาติเขาใหญ่บางส่วนเพื่อทำโครงการเขื่อนคลองท่าด่าน อันเนื่องมาจากพระราชดำริ จังหวัดนครนายก ประมาณ ๑,๙๒๕-๑-๗๓ ไร่ นอกจากนี้ยังมีพื้นที่ปลูกป่าเพิ่มเติม ดังนี้

ประเภทพื้นที่	จำนวนพื้นที่ (ไร่/ตร.กม.)
๑. พื้นที่ปลูกป่าตามโครงการปลูกป่าถาวรเฉลิมพระเกียรติ ฯ (พ.ศ.๒๕๓๙-๒๕๔๕)	๗๔ ไร่ / ๐.๑๑๘ ตร.กม.
๒. พื้นที่ปลูกป่าตามโครงการส่งเสริมปลูกไม้เศรษฐกิจ (พ.ศ.๒๕๓๗-๒๕๔๒)	๑,๖๖๒ ไร่ / ๒.๖๕๙ ตร.กม.
๓. พื้นที่ปลูกป่าตามโครงการพัฒนาป่าชุมชน (พ.ศ.๒๕๓๑-๒๕๔๒)	๒,๓๕๑ ไร่ / ๓.๗๖๒ ตร.กม.

ที่มา : สำนักงานทรัพยากรธรรมชาติและสิ่งแวดล้อมจังหวัดนครนายก ข้อมูล ณ เดือนธันวาคม ๒๕๕๗

ปัญหาทรัพยากรป่าไม้

ประเด็นปัญหา ทรัพยากร ป่าไม้	พื้นที่เกิดปัญหา	ระดับผลกระทบ ต่อประชาชน (๑-๔)	ระดับผลกระทบต่อ ทรัพยากรธรรมชาติ (๑-๔)	ระดับผลกระทบ ต่อสิ่งแวดล้อม (๑-๔)	สรุปความรุนแรง ของปัญหา (๑-๑๒)
การบุกรุกแผ้ว ถางป่า	อ.เมือง, อ.บ้านนา และ อ.ปากพลี	๒	๔	๓	๙
ไฟป่า	อ.เมือง, อ.บ้านนา และ อ.ปากพลี	๓	๔	๔	๑๑

หมายเหตุ : ระดับผลกระทบของปัญหา ระดับ ๑ น้อยที่สุด ระดับ ๒ น้อย ระดับ ๓ มาก ระดับ ๔ มากที่สุด

๒. แร่ธาตุ

แร่ธาตุที่สำคัญของจังหวัดนครนายกมีรายละเอียด ดังนี้

ลำดับ ที่	ชื่อแร่	ท้องที่		หมายเหตุ
		ตำบล	อำเภอ	
๑	แร่หินประดับชนิดหินแกรนิต	เขาพระ	เมือง	- มีประทานบัตรทำเหมืองจำนวน ๑ แปลง คำขอประทานบัตร จำนวน ๔ แปลง
๒	แร่หินประดับชนิดหินกรวดมน	สาริกา	เมือง	- ไม่มีการทำเหมืองแร่ชนิดนี้ มีคำขอประทานบัตรจำนวน ๑ แปลง
๓	แร่ดินขาว	สาริกา	เมือง	- ไม่มีการทำเหมืองแร่ชนิดนี้ มีคำขออาชญาบัตรผูกขาดสำรวจแร่ จำนวน ๓ แปลง
๔	แร่บอลเคลย์	สาริกา	เมือง	- ไม่มีการทำเหมืองแร่ชนิดนี้ มีคำขออาชญาบัตรผูกขาดสำรวจแร่ จำนวน ๓ แปลง
๕	แร่เหล็ก	สาริกา	เมือง	- ไม่มีการทำเหมืองแร่ชนิดนี้ มีคำขออาชญาบัตรผูกขาดสำรวจแร่ จำนวน ๒ แปลง
๖	แร่ตะกั่ว	สาริกา	เมือง	- ไม่มีการทำเหมืองแร่ชนิดนี้ มีคำขออาชญาบัตรผูกขาดสำรวจแร่ จำนวน ๒ แปลง
๗	แรดิกโคด์ (ไพโรฟอสไฟท์, หินสบู)	บ้านนา	บ้านนา	- ไม่มีการทำเหมืองแร่และไม่มีคำขอสำรวจแร่แต่อย่างใด
๘	แร่หินโรโอไลท์เพื่ออุตสาหกรรม ก่อสร้าง	หินตั้ง	เมือง	- มีการขอรอบครองแร่เพื่อใช้ประโยชน์เฉพาะโครงการก่อสร้างเขื่อน คลองท่าด่านอันเนื่องมาจากพระราชดำริ

ที่มา : สำนักงานทรัพยากรธรรมชาติและสิ่งแวดล้อมจังหวัดนครนายก ข้อมูล ณ เดือนธันวาคม ๒๕๕๗

สภาพการเมืองการปกครอง

๑๑. ประชากร

จังหวัดนครนายก มีประชากรจำนวน ๒๕๗,๓๐๐ คน (เมื่อเดือนธันวาคม ๒๕๕๗) แยกเป็นชาย ๑๒๗,๕๐๓คน หญิง ๑๒๙,๗๙๗ คน จำนวน ๙๐,๗๕๖ หลังคาเรือน แยกเป็นรายอำเภอ ดังนี้

จังหวัดนครนายก	ชาย (คน)	หญิง (คน)	รวม (คน)	จำนวนบ้าน
อำเภอเมืองนครนายก	๔๑,๘๔๒	๔๑,๕๗๙	๘๓,๔๒๑	๒๙,๗๐๘
อำเภอปากพลี	๑๑,๑๕๑	๑๑,๕๘๔	๒๒,๗๓๕	๗,๖๕๗
อำเภอบ้านนา	๓๒,๒๐๓	๓๑,๙๑๙	๖๔,๑๒๒	๒๑,๕๒๗
อำเภอองครักษ์	๒๙,๓๔๘	๓๐,๒๙๗	๕๙,๖๔๕	๑๙,๔๕๔
เทศบาลตำบลองครักษ์	๑,๓๔๗	๑,๔๒๖	๒,๗๗๓	๑,๒๕๐
เทศบาลตำบลบ้านนา	๒,๕๒๔	๒,๘๖๘	๕,๓๙๒	๒,๒๖๕
เทศบาลตำบลเกาะหวาย	๘๙๙	๑,๐๓๐	๑,๙๒๙	๗๒๐
เทศบาลตำบลท่าช้าง	๕๓๑	๕๕๗	๑,๐๘๘	๓๑๘
เทศบาลเมืองนครนายก	๗,๖๕๘	๘,๕๓๗	๑๖,๑๙๕	๗,๘๕๗

ที่มา : กรมการปกครอง กระทรวงมหาดไทย

: ที่ทำการปกครองจังหวัดนครนายก ข้อมูล ณ วันที่ ๓๑ ธันวาคม ๒๕๕๗

ความหนาแน่นของประชากรจังหวัดนครนายก

- ความหนาแน่นของประชากร เขตชุมชนเมือง (เขตเทศบาล) ประมาณ ๑,๓๒๘ คน/ตร.กม.
- ความหนาแน่นของประชากร นอกเขตชุมชนเมือง (ตำบล หมู่บ้าน นอกเขตเทศบาล) ประมาณ ๙๘ คน/ตร.กม. แยกเป็น

อ.เมืองนครนายกความหนาแน่น ๘๗ คน/ตร.กม.

อ.บ้านนา ความหนาแน่น ๑๖๑ คน/ตร.กม.

อ.ปากพลี ความหนาแน่น ๖๘ คน/ตร.กม.

อ.องครักษ์ ความหนาแน่น ๘๙ คน/ตร.กม.

- ประชากรมีอัตราการเพิ่มประมาณร้อยละ ๐.๑๘ ต่อปี

๑๒. ส่วนราชการและการบริหารงานของจังหวัด

จังหวัดนครนายกมีหน่วยราชการบริหารส่วนภูมิภาค จำนวน ๓๓ ส่วนราชการ หน่วยราชการบริหารส่วนกลางในจังหวัด ๓๑ หน่วยงาน หน่วยราชการบริหารส่วนท้องถิ่น ๓ รูปแบบ คือ องค์การบริหารส่วนจังหวัด ๑ แห่ง เทศบาล ๖ แห่ง และองค์การบริหารส่วนตำบล ๓๙ แห่ง หน่วยงานรัฐวิสาหกิจในจังหวัด ๗ หน่วยงาน และหน่วยงานอิสระ ๒ หน่วยงาน

๑๓. เขตการปกครอง

จังหวัดนครนายก แบ่งเขตการปกครอง ณ วันที่ ๑ กรกฎาคม ๒๕๕๙ ออกเป็น ๔ อำเภอ ๔๐ ตำบล ๔๐๘ หมู่บ้าน ๑ เทศบาลเมือง ๕ เทศบาลตำบล และ ๓๙ องค์การบริหารส่วนตำบล

๑๔. การเลือกตั้ง

การเลือกตั้งระดับท้องถิ่น

- การเลือกตั้งสมาชิกสภาท้องถิ่นและผู้บริหารท้องถิ่น ไม่มีการครบวาระ

การเลือกตั้งระดับชาติ

- จังหวัดนครนายก มีการเลือกตั้งสมาชิกสภาผู้แทนราษฎรเป็นการทั่วไป ในวันที่ ๒ กุมภาพันธ์ ๒๕๕๗ และการเลือกตั้งสมาชิกวุฒิสภาเป็นการทั่วไป ในวันที่ ๓๐ มีนาคม ๒๕๕๗

ที่มา : สำนักงานคณะกรรมการการเลือกตั้งประจำจังหวัดนครนายก ข้อมูล ณ วันที่ ๒๖ พฤศจิกายน ๒๕๕๗

สภาพเศรษฐกิจ

๑๕. ผลิตภัณฑ์มวลรวมจังหวัด (GPP) จังหวัดนครนายก

ผลิตภัณฑ์มวลรวมจังหวัด (GPP) จังหวัดนครนายก ณ ราคาประจำปี

หน่วย : ล้านบาท

ประเภทผลิตภัณฑ์	มูลค่า พ.ศ. ๒๕๔๘	มูลค่า พ.ศ. ๒๕๔๙	มูลค่า พ.ศ. ๒๕๕๐	มูลค่า พ.ศ. ๒๕๕๑	มูลค่า พ.ศ. ๒๕๕๒	มูลค่า พ.ศ. ๒๕๕๓	มูลค่า พ.ศ. ๒๕๕๔	มูลค่า พ.ศ. ๒๕๕๕p
ภาคเกษตร	๓,๔๙๔	๓,๒๒๑	๓,๕๗๘	๔,๕๙๘	๔,๘๕๖	๕,๔๙๘	๕,๗๕๙	๗,๐๒๖
๑. สาขาเกษตรกรรม ปศุสัตว์ และการป่าไม้	๓,๑๖๒	๒,๗๖๘	๓,๒๔๔	๔,๓๐๕	๔,๔๘๘	๕,๐๘๒	๕,๓๔๓	๖,๖๐๘
๒. สาขาประมง	๓๓๓	๔๕๓	๓๓๔	๒๙๓	๓๖๘	๔๑๖	๔๑๖	๔๑๘
ภาคนอกเกษตร	๙,๘๐๘	๙,๙๙๑	๑๑,๐๐๙	๑๑,๖๔๙	๑๒,๒๘๓	๑๓,๒๙๐	๑๓,๙๕๒	๑๕,๑๓๑
๓. สาขาการทำเหมืองแร่และเหมืองหิน	๓๑	๔๕	๖๒	๖๓	๖๗	๗๓	๖๕	๗๑
๔. สาขาอุตสาหกรรม (การผลิต)	๗๓๖	๘๒๒	๑,๐๘๑	๑,๔๓๓	๑,๓๗๒	๑,๘๓๙	๒,๔๔๕	๒,๓๓๐
๕. สาขาการไฟฟ้า ก๊าซ และการประปา	๓๖๗	๓๗๒	๓๗๒	๓๕๙	๔๔๘	๔๗๓	๔๗๐	๕๕๖
๖. สาขาก่อสร้าง	๗๖๐	๕๘๐	๗๘๕	๗๓๙	๙๑๖	๙๒๖	๘๕๐	๙๔๑
๗. สาขาการขายส่ง การขายปลีก การซ่อมแซมยานยนต์ จักรยานยนต์ ของใช้ส่วนบุคคลและของใช้ในครัวเรือน	๑,๒๕๗	๑,๒๙๖	๑,๔๑๐	๑,๕๓๗	๑,๘๒๖	๑,๙๗๑	๑,๙๓๕	๒,๒๑๐
๘. สาขาโรงแรมและภัตตาคาร	๓๘๖	๔๐๕	๔๔๕	๕๔๐	๕๓๐	๕๐๐	๔๔๐	๖๒๘
๙. สาขาการขนส่ง สถานที่เก็บสินค้า และการคมนาคม	๖๑๔	๖๙๖	๗๓๐	๘๐๘	๘๒๗	๘๓๖	๘๖๖	๙๔๕
๑๐. สาขาตัวกลางทางการเงิน	๖๐๗	๗๒๕	๗๑๐	๗๗๐	๗๖๑	๗๐๑	๗๑๗	๘๔๖
๑๑. สาขาบริการด้านอสังหาริมทรัพย์ การให้เช่า และบริการทางธุรกิจ	๙๒๑	๙๖๑	๙๕๒	๘๙๘	๙๖๘	๘๘๑	๘๙๖	๑,๐๓๗
๑๒. สาขาการบริหารราชการและการป้องกันประเทศ รวมทั้งการประกันสังคมภาคบังคับ	๒,๑๘๙	๒,๐๑๙	๒,๐๑๗	๑,๙๗๒	๒,๐๒๒	๒,๒๒๕	๒,๓๗๖	๒,๕๓๐
๑๓. สาขาการศึกษา	๑,๒๐๒	๑,๓๘๖	๑,๕๕๘	๑,๖๔๑	๑,๗๒๑	๑,๘๑๔	๑,๗๓๖	๑,๗๒๕
๑๔. สาขาบริการด้านสุขภาพและงานสังคมสงเคราะห์	๓๙๐	๓๕๓	๕๙๐	๕๕๐	๔๔๐	๖๗๐	๗๔๘	๘๒๒
๑๕. สาขาการให้บริการด้านชุมชน สังคม และบริการส่วนบุคคลอื่น ๆ	๓๑๒	๒๙๙	๒๘๐	๓๑๑	๓๑๗	๓๒๐	๓๖๗	๓๙๘
๑๖. สาขาลูกจ้างในครัวเรือนส่วนบุคคล	๓๖	๓๔	๑๗	๓๐	๖๘	๖๒	๔๐	๙๑
ผลิตภัณฑ์มวลรวมจังหวัด	๑๓,๓๐๒	๑๓,๒๑๒	๑๔,๕๘๗	๑๖,๒๔๗	๑๗,๑๓๙	๑๘,๗๘๘	๑๙,๗๑๑	๒๒,๑๕๗
ผลิตภัณฑ์มวลรวมจังหวัดต่อหัว (บาทต่อคนต่อปี)	๕๓,๖๗๗	๕๓,๓๑๔	๕๘,๘๘๙	๖๕,๖๕๗	๖๙,๓๕๙	๗๖,๑๗๗	๗๘,๕๑๘	๘๖,๗๗๗
จำนวนประชากร (๑,๐๐๐ คน)	๒๔๘	๒๔๘	๒๔๘	๒๔๗	๒๔๗	๒๔๗	๒๕๑	๒๕๕

ที่มา : สำนักงานคณะกรรมการพัฒนาการเศรษฐกิจและสังคมแห่งชาติ (สศช.)

: สำนักงานคลังจังหวัดนครนายก ข้อมูล ณ เดือนพฤศจิกายน ๒๕๕๗

หมายเหตุ p หมายถึง ตัวเลขเบื้องต้น

ผลิตภัณฑ์มวลรวมจังหวัด (GPP) จังหวัดนครนายก แบบปริมาณลูกโซ่ ปีอ้างอิง พ.ศ.๒๕๕๕

หน่วย : ล้านบาท

ประเภทผลิตภัณฑ์	มูลค่า	มูลค่า	มูลค่า	มูลค่า	มูลค่า	มูลค่า	มูลค่า	มูลค่า
	พ.ศ.๒๕๕๘	พ.ศ.๒๕๕๙	พ.ศ.๒๕๕๐	พ.ศ.๒๕๕๑	พ.ศ.๒๕๕๒	พ.ศ.๒๕๕๓	พ.ศ.๒๕๕๔	พ.ศ.๒๕๕๕
ภาคเกษตร	๒,๙๗๖	๓,๑๔๙	๓,๑๑๗	๓,๐๙๒	๓,๐๗๑	๓,๓๘๑	๓,๔๕๖	๓,๗๓๙
๑. สาขาเกษตรกรรม ปศุสัตว์ และการป่าไม้	๒,๕๔๑	๒,๕๙๒	๒,๖๖๓	๒,๖๒๖	๒,๖๐๕	๒,๘๖๑	๒,๙๓๐	๓,๑๘๗
๒. สาขาประมง	๓๙๘	๕๖๕	๔๒๙	๔๔๙	๔๕๕	๕๑๗	๕๑๕	๕๒๐
ภาคนอกเกษตร	๘,๘๘๐	๘,๕๕๒	๙,๑๒๕	๙,๑๒๐	๙,๔๖๗	๙,๙๖๔	๑๐,๑๒๓	๑๐,๖๗๙
๓. สาขาการทำเหมืองแร่และเหมืองหิน	๒๙	๔๑	๕๕	๕๔	๕๐	๕๖	๕๒	๕๖
๔. สาขาอุตสาหกรรม (การผลิต)	๖๓๓	๖๗๕	๗๙๓	๙๐๗	๘๖๘	๑,๐๔๗	๑,๓๓๓	๑,๒๘๖
๕. สาขาการไฟฟ้า ก๊าซ และการประปา	๓๓๑	๓๑๗	๓๓๙	๓๕๖	๔๐๗	๔๔๗	๔๕๖	๕๔๗
๖. สาขาก่อสร้าง	๖๙๐	๔๗๙	๖๓๑	๕๔๗	๗๐๔	๖๙๕	๖๐๐	๖๔๓
๗. สาขาการขายส่ง การขายปลีก การซ่อมแซมยานยนต์ จักรยานยนต์ของใช้ส่วนบุคคลและของใช้ในครัวเรือน	๑,๑๖๖	๑,๑๕๖	๑,๒๓๓	๑,๒๕๒	๑,๓๔๑	๑,๓๙๐	๑,๓๑๑	๑,๔๓๕
๘. สาขาโรงแรมและภัตตาคาร	๓๙๒	๔๐๙	๔๒๔	๔๙๐	๕๒๐	๔๘๘	๔๓๖	๖๑๘
๙. สาขาการขนส่ง สถานที่เก็บสินค้า และการ คมนาคม	๖๒๘	๖๘๑	๖๙๒	๗๕๖	๗๕๐	๗๗๐	๗๘๙	๘๔๐
๑๐. สาขาตัวกลางทางการเงิน	๕๑๔	๕๕๖	๕๑๒	๕๒๕	๕๖๙	๕๐๕	๔๙๙	๕๙๕
๑๑. สาขาบริการด้านอสังหาริมทรัพย์ การให้เช่า และบริการทางธุรกิจ	๙๗๗	๑,๐๑๙	๑,๐๑๕	๙๕๖	๑,๐๑๕	๙๑๑	๙๑๙	๑,๐๕๙
๑๒. สาขาการบริหารราชการและการป้องกัน ประเทศ รวมทั้งการประกันสังคมภาคบังคับ	๑,๘๔๒	๑,๕๘๗	๑,๕๕๔	๑,๔๔๒	๑,๔๖๒	๑,๕๘๗	๑,๖๕๔	๑,๖๘๕
๑๓. สาขาการศึกษา	๑,๐๐๕	๑,๐๗๖	๑,๑๕๐	๑,๑๔๑	๑,๑๖๔	๑,๒๑๒	๑,๐๘๖	๙๙๐
๑๔. สาขาบริการด้านสุขภาพและงาน สังคมสงเคราะห์	๓๒๔	๒๗๓	๔๔๗	๓๙๘	๓๑๔	๔๗๐	๕๑๖	๕๔๒
๑๕. สาขาการให้บริการด้านชุมชน สังคม และ บริการส่วนบุคคลอื่น ๆ	๒๘๖	๒๖๒	๒๔๐	๒๕๑	๒๕๖	๒๕๑	๒๗๗	๒๙๒
๑๖. สาขาถูกจ้างในครัวเรือนส่วนบุคคล	๓๗	๓๔	๑๗	๒๙	๗๐	๖๒	๓๗	๗๗
ผลิตภัณฑ์มวลรวมจังหวัด	๑๑,๗๙๓	๑๑,๗๑๑	๑๒,๑๙๓	๑๒,๑๘๐	๑๒,๕๔๙	๑๓,๒๖๙	๑๓,๔๐๘	๑๔,๓๗๒
Residual (sum up - CVMs)	-๑๐๔.๘๑	-๔๕.๔๗	-๑๒๙.๔๕	-๑๑๒.๗๘	-๕๕.๖๐	-๑๗๑.๑๓	-๒๗๐.๔๕	-๑๖๕.๖
% Residual to CVMs	-๐.๘๘	-๐.๓๙	-๑.๐๕	-๐.๙๒	-๐.๔๔	-๑.๒๗	-๑.๙๘	-๑.๑
ผลิตภัณฑ์มวลรวมจังหวัด (GPP - CVMs)	๑๑,๘๙๘	๑๑,๗๕๖	๑๒,๓๒๓	๑๒,๒๙๒	๑๒,๖๐๕	๑๓,๔๔๐	๑๓,๖๗๘	๑๔,๕๓๘

ที่มา : สำนักงานคณะกรรมการพัฒนาการเศรษฐกิจและสังคมแห่งชาติ (สศช.)

: สำนักงานคลังจังหวัดนครนายก ข้อมูล ณ เดือนพฤศจิกายน ๒๕๕๗

หมายเหตุ p หมายถึง ตัวเลขเบื้องต้น

๑๖. การประกอบอาชีพ

กว่าหนึ่งในสี่ของประชากรจังหวัดนครนายกเป็นครัวเรือนเกษตรกรรม มีจำนวน ๒๖,๐๔๒ ครัวเรือน หรือเท่ากับร้อยละ ๒๘.๗๕ ของครัวเรือนทั้งหมด (๙๐,๕๖๙ ครัวเรือน ณ ตุลาคม ๒๕๕๗) มีอาชีพหลัก ได้แก่ การเกษตรกรรม การปศุสัตว์ และการประมง มีพื้นที่ทำการเกษตรประมาณ ๔๖๖,๑๖๑ ไร่ คิดเป็นร้อยละ ๓๕.๑๕ ของพื้นที่จังหวัด ซึ่งมีแนวโน้มลดลงเล็กน้อยจากปี พ.ศ. ๒๕๕๖ ที่จากเดิมมีครัวเรือนทำการเกษตรร้อยละ ๓๖.๘๕ และปัจจุบันมีพื้นที่ทำการเกษตรร้อยละ ๓๕.๑๕ ของพื้นที่จังหวัด นอกจากนี้ยังมีการประกอบอาชีพการบริการ พาณิชยกรรม รับจ้าง และอื่นๆ โดยสรุปอาชีพที่สำคัญดังนี้

การเกษตรกรรม

๑. การปลูกข้าว มีพื้นที่ทำนาทั้งหมด ๔๑๒,๘๕๗ ไร่ คิดเป็นร้อยละ ๓๑.๑๓ ของพื้นที่จังหวัด แบ่งการเพาะปลูกออกเป็น ข้าวนาปีและข้าวนาปรัง โดยผลผลิตข้าวนาปีเฉลี่ยคือ ๕๗๖ กก./ไร่ และข้าวนาปรังเฉลี่ย ๖๓๑ กก./ไร่ (ที่ความชื้น ๑๕%) โดยพื้นที่ปลูกข้าวของจังหวัดประสบปัญหาดินเปรี้ยวและให้ผลผลิตปานกลาง นอกจากนั้นพื้นที่ปลูกข้าวบางส่วนในทุกอำเภอเป็นพื้นที่ลุ่ม เกษตรกรต้องปลูกข้าวน้ำลึกหรือข้าวขึ้นน้ำ ผลผลิตข้าวยังมีคุณภาพต่ำ เนื่องจากเกษตรกรยังใช้พันธุ์ข้าวที่เป็นพันธุ์พื้นเมือง

๒. การทำสวนไม้ผลไม่ยืนต้น มีพื้นที่ทำสวนไม้ผลไม่ยืนต้นประมาณ ๓๒,๒๑๓ ไร่ ที่นิยมปลูกกันมากได้แก่ มะยงชิด-มะปรางหวาน กระท้อน กล้วย ขนุน ทูเรียน ลองกอง ใผ่เลี้ยง และมะนาว โดยเฉพาะอย่างยิ่ง มะยงชิด - มะปรางหวานที่นับว่าเป็นผลไม้ที่มีชื่อเสียงของจังหวัดนครนายก และเนื่องจากการทำสวนไม้ผลในจังหวัดส่วนใหญ่เป็นแบบสวนผสมผสาน ทำให้มีผลผลิตจากผลไม้ชนิดต่าง ๆ ผัสดเปลี่ยนกันตลอดทั้งปี ทำรายได้ให้แก่เกษตรกรได้เป็นอย่างดี

๓. การปลูกไม้ดอกไม้ประดับ มีการเพาะปลูกทั้งในลักษณะของไม้ชำถุง ชำกิ่ง ไม้กระถาง ไม้ตัดใบ รวมถึงไม้ประดับชุดล้อม ส่วนมากจะอยู่ในเขตอำเภอองครักษ์ ซึ่งมีการเพาะกล้าไม้จำหน่ายทั้งขนาดเล็ก และขนาดใหญ่จำนวนมากว่าพันชนิด จังหวัดนครนายกมีพื้นที่ปลูกไม้ดอกไม้ประดับประมาณ ๕,๔๑๘ ไร่ ถือได้ว่าเป็นแหล่งเพาะปลูกไม้ดอกไม้ประดับที่ใหญ่ที่สุดในประเทศไทย

๔. การปลูกพืชผักและสมุนไพร มีการปลูกพืชผักและสมุนไพรประมาณ ๒,๑๕๐ ไร่ เพื่อใช้บริโภคในครัวเรือนและนำออกจำหน่ายภายในและจังหวัดข้างเคียง เช่น ตลาดปราจีนบุรี ตลาดไท และตลาดสี่มุมเมือง โดยปลูกกันมากในพื้นที่อำเภอเมือง บ้านนา องครักษ์ ปากพลี ตามลำดับ

ที่มา: สำนักงานเกษตรจังหวัดนครนายก ข้อมูล ณ เดือนพฤศจิกายน ๒๕๕๗ (ระบบฐานข้อมูลการปรับปรุงทะเบียนเกษตรกร กรมส่งเสริมการเกษตร)

๑๗. การปศุสัตว์

จังหวัดนครนายก เป็นแหล่งผลิตสัตว์เศรษฐกิจที่สำคัญหลายชนิดโดยเฉพาะสัตว์เล็กและสัตว์ปีก เช่น สุกรขุน ไก่เนื้อ ไก่ไข่ และเป็ดเนื้อ เนื่องจากมีเส้นทางคมนาคมที่สะดวกรวดเร็ว อยู่ใกล้แหล่งผลิตอาหารสัตว์ โรงงานแปรรูป หรือแหล่งรับซื้อผลผลิต และมีผู้ประกอบการรายใหญ่อยู่ในพื้นที่หลายราย ผู้ประกอบการมีการพัฒนาและปรับปรุงระบบการป้องกันโรคระบาดสัตว์ การจัดการสุขาภิบาลและสิ่งแวดล้อม การจัดการฟาร์มระบบมาตรฐานฟาร์ม

จำนวนปศุสัตว์ในพื้นที่จังหวัดนครนายก ปี ๒๕๕๔-๒๕๕๗

ชนิดสัตว์	จำนวนปศุสัตว์ ณ วันที่				จำนวนผู้เลี้ยง (ราย) ๑ ม.ค.๒๕๕๗
	๑ ม.ค.๒๕๕๔	๑ ม.ค.๒๕๕๕	๑ ม.ค.๒๕๕๖	๑ ม.ค.๒๕๕๗	
โคนม	๑๓๓	๑๕๕	๑๑๗	๙๓	๓
โคเนื้อ	๑๕,๒๓๔	๑๑,๑๒๘	๙,๕๕๐	๙,๘๗๙	๗๓๗
กระบือ	๑๕,๒๘๔	๑๓,๘๘๘	๑๐,๓๐๘	๑๕,๕๐๔	๑,๒๑๑
สุกร	๑๐๒,๘๐๑	๑๐๓,๔๙๒	๕๒,๙๔๙	๙๔,๕๓๘	๑๗๓
เป็ดเนื้อ	๕๘๓,๙๓๙	๓๑๔,๘๘๕	๒๓๓,๒๐๐	๒๙๕,๙๓๙	๒๑๓
เป็ดไข่	๔๓,๙๓๓	๔๒,๔๑๔	๑๙,๖๖๖	๔๖,๐๐๕	๓๔๔

ชนิดสัตว์	จำนวนปศุสัตว์ ณ วันที่ (ตัว)				จำนวนผู้เลี้ยง (ราย) ๑ ม.ค.๒๕๕๗
	๑ ม.ค.๒๕๕๔	๑ ม.ค.๒๕๕๕	๑ ม.ค.๒๕๕๖	๑ ม.ค.๒๕๕๗	
เปิดเทศ	๒๒,๗๓๔	๒๒,๑๒๙	๒๒,๒๑๖	๒๒,๘๒๓	๑,๐๐๐
ไก่เนื้อ	๑,๘๘๗,๙๙๓	๒,๐๓๖,๔๘๑	๒,๓๕๑,๒๑๖	๑,๙๑๑,๖๔๐	๕๕
ไก่ไข่	๓,๔๗๗,๙๘๗	๔,๕๗๔,๙๕๓	๔,๖๘๓,๖๒๒	๔,๕๒๙,๗๒๒	๑๑๗
ไก่พื้นเมือง	๑๖๕,๕๙๔	๑๑๙,๘๘๐	๒๘๕,๐๗๒	๑๒๒,๒๐๕	๑๐,๑๒๒
ห่าน	๘๕๑	๗๘๒	๗๖๗	๘๗๑	๑๗๔
นกกระจอกเทศ	๒	๒	-	๕	๑

ที่มา : สำนักงานปศุสัตว์จังหวัดนครนายก ข้อมูล ณ วันที่ ๑ ธันวาคม ๒๕๕๗

จังหวัดนครนายก เป็นแหล่งผลิตสัตว์เศรษฐกิจที่สำคัญหลายชนิดของประเทศ โดยมีครัวเรือน
การเลี้ยงสัตว์ ดังนี้

ที่	อำเภอ	จำนวนครัวเรือน	เกษตรกรผู้เลี้ยงสัตว์	คิดเป็นร้อยละ
๑	อ.เมืองนครนายก	๓๖,๙๖๗	๔,๘๗๑	
๒	อ.ปากพลี	๘,๒๘๗	๒,๔๖๔	
๓	อ.บ้านนา	๒๓,๓๙๐	๕,๑๑๘	
๔	อ.องครักษ์	๒๐,๔๐๘	๑,๗๔๒	
	รวม ๔ อำเภอ	๘๘,๐๕๒	๑๔,๑๙๕	

จำนวนสัตว์ในพื้นที่ จังหวัดนครนายก ที่เป็นแหล่งเศรษฐกิจที่สำคัญ

ที่	อำเภอ	ชนิดสัตว์(ตัว)						
		โคเนื้อ	กระบือ	สุกร	ไก่พื้นเมือง	ไก่เนื้อ	ไก่ไข่	เปิดเนื้อ
๑	อ.เมืองนครนายก	๒,๐๕๒	๔,๙๐๘	๑,๙๒๐	๑๕,๓๗๙	๓๑๔,๖๔๐	๕,๓๒๘	๔๒,๑๕๓
๒	อ.ปากพลี	๘๖๗	๙๘๓	๓,๔๓๒	๓๒,๖๔๐	๑๘๗,๐๐๐	๓,๑๕๔	๓๗,๙๑๒
๓	อ.บ้านนา	๒,๓๔๙	๙,๒๐๖	๘๔,๔๙๙	๖๐,๙๔๔	๑,๑๖๖,๐๐๐	๔,๔๐๘,๒๔๐	๗๙,๐๐๐
๔	อ.องครักษ์	๔,๖๑๑	๔๐๗	๔,๖๘๗	๑๓,๒๔๒	๒๔๔,๐๐๐	๑๑๓,๐๐๐	๑๓๖,๘๗๔
	รวม ๔ อำเภอ	๙,๘๗๙	๑๕,๕๐๔	๙๔,๕๓๘	๑๒๒,๒๐๕	๑,๙๑๑,๖๔๐	๔,๕๒๙,๗๒๒	๒๙๕,๙๓๙

มูลค่าการผลิตด้านปศุสัตว์

การผลิต	ชนิดสัตว์						
	โคเนื้อ(ตัว)	กระบือ(ตัว)	สุกร(ตัว)	ไก่พื้นเมือง (ตัว)	ไก่เนื้อ(ตัว)	ไข่ไก่(ฟอง)	เปิดเนื้อ(ตัว)
ปริมาณ การผลิต ต่อปี	๙,๘๗๙	๑๕,๕๐๔	๙๔,๕๓๘	๑๒๒,๒๐๕	๑,๙๑๑,๖๔๐	๕,๓๐๕,๙๙๓	๒๙๕,๙๓๙

การผลิต	ชนิดสัตว์						
	โคเนื้อ(ตัว)	กระบือ(ตัว)	สุกร(ตัว)	ไก่พื้นเมือง(ตัว)	ไก่เนื้อ(ตัว)	ไขไก่(ฟอง)	เป็ดเนื้อ(ตัว)
ราคาต่อ (บาท/ตัว/หน่วย)	๓๓,๔๒๕	๓๕,๐๐๐	๖,๐๗๕	๑๕๐	๗๐.๖๕	๒.๘๐	๑๙๒.๑๕
มูลค่าการผลิต	๓๓๐,๒๐๕,๕๗๕	๕๔๒,๖๔๐,๐๐๐	๕๗๔,๓๑๘,๓๕๐	๑๘,๓๓๐,๗๕๐	๑๓๕,๐๕๗,๓๖๖	๑๔,๘๕๖,๗๘๐.๔๐	๕๖,๘๖๔,๖๗๘.๘๕
รวมมูลค่าการผลิต ๑,๖๗๒,๒๗๓,๕๐๐.๒๕๖๗							

ที่มา : สำนักงานปศุสัตว์จังหวัดนครนายก ข้อมูล ณ วันที่ ๑ ธันวาคม ๒๕๕๗

สถานที่ดำเนินกิจการด้านปศุสัตว์ที่สามารถเสริมสร้างเศรษฐกิจในจังหวัดนครนายก

- โรงงานผลิตอาหารสัตว์ จำนวน ๒ แห่ง ได้แก่ บริษัทโคนมไทยอาหารสัตว์ จำกัด ตำบลหนองแสง อำเภอบางพลี
- ร้านขายอาหารสัตว์ จำนวน ๙๐ ร้าน
- โรงฆ่าสัตว์เล็ก, สัตว์ปีก จำนวน ๕ โรงฆ่า
- โรงคัดไข่มาตรฐาน จำนวน ๒ แห่ง ได้แก่ บริษัทซีพีเอฟ จำกัด อำเภอบ้านนา และบริษัทแสงทองสหฟาร์ม อำเภอบ้านนา

๑๘. การประมง

สัตว์น้ำที่เกษตรกรของจังหวัดนครนายกนิยมเพาะเลี้ยง ได้แก่ กุ้งทะเล ปลาตูก ปลากินพืช และจระเข้มีกลุ่มแปรรูปสัตว์น้ำ ๕ กลุ่ม ผู้ประกอบการขึ้นทะเบียนฟาร์ม ๓,๓๔๐ ราย เนื้อที่เลี้ยงรวม ๓๒,๗๖๘.๕๒ ไร่ ผู้ประกอบการโรงเพาะฟัก/ลูกพันธุ์สัตว์น้ำ ๒๐๕ ราย ในรอบปี ๒๕๕๗ มีการเพาะเลี้ยงสัตว์น้ำ ดังนี้

อำเภอ	ปี ๒๕๕๗							
	ปลาตูก		ปลากินพืช		กุ้งทะเล		จระเข้	
	ราย	ไร่	ราย	ไร่	ราย	ไร่	ราย	ตัว
เมืองนครนายก	๑๒๔	๖๓๖.๘๖	๑,๗๐๔	๑๓,๕๕๒.๔๔	๑๙๕	๑,๓๓๒.๑๕	๒	๑๑
องครักษ์	๒๐	๒๒๑.๕๐	๑,๗๐๒	๑๘,๙๕๘.๕๖	๔๗๒	๔,๖๔๖.๗๕	๒	๑,๑๒๐
บ้านนา	๖	๑๗.๒๓	๓๖๔	๔,๗๖๒.๘๒	-	-	๓	๑๓,๘๗๙
บางพลี	๒๑๐	๑,๓๕๒.๕๘	๔๔๗	๓,๕๘๖.๘๖	-	-	๒	๖๘
รวม	๓๖๐	๒๒๒๘.๑๗	๔,๒๑๗	๔๐,๘๖๐.๖๘	๖๖๗	๕,๙๗๘.๙๐	๙	๑๕,๐๗๘

ที่มา : สำนักงานประมงจังหวัดนครนายก ข้อมูล ณ วันที่ ๓๐ ธันวาคม ๒๕๕๗

๑๙. ผลิตภัณฑ์สำคัญและมีชื่อเสียง

โครงการหนึ่งตำบลหนึ่งผลิตภัณฑ์จังหวัดนครนายก

๑. การดำเนินงานโครงการลงทะเบียนผู้ผลิต ผู้ประกอบการผลิตภัณฑ์ หนึ่งตำบล หนึ่งผลิตภัณฑ์ (OTOP) ประจำปี ๒๕๕๗ แยกประเภทผลิตภัณฑ์ ดังนี้

ประเภทผลิตภัณฑ์	จำนวนผลิตภัณฑ์
อาหาร	๗๖
เครื่องดื่ม	๘
เสื้อผ้าและเครื่องแต่งกาย	๑๐
ของใช้/ของตกแต่ง/ของที่ระลึก	๖๖
สมุนไพรที่ไม่ใช่อาหาร	๒๕
รวม	๑๘๕

ประเภทผู้ผลิต	จำนวนราย
กลุ่มผู้ผลิตชุมชน	๑๐๘
ผู้ผลิตชุมชนที่เป็นเจ้าของรายเดียว	๖๓
SMEs	๕
รวม	๑๗๖

๒. แผนการขับเคลื่อน OTOP ปี ๒๕๕๗

๒.๑ ผลักดันผู้ประกอบการ OTOP ส่งผลิตภัณฑ์เข้าร่วมจำหน่ายในระบบของ จังหวัดอัจฉริยะต้นแบบด้านการพาณิชย์

๒.๒ ส่งเสริมและให้ความรู้ผู้ประกอบการด้านการพัฒนาผลิตภัณฑ์ให้มีคุณภาพ โดยประสานมหาวิทยาลัยศรีนครินทรวิโรฒ กรุงเทพฯ นำผลิตภัณฑ์ OTOP ด้านอาหารทำวิจัยคุณภาพผลิตภัณฑ์ คุณค่าทางโภชนาการ เพื่อจัดทำฉลากโภชนาการให้กับผู้ประกอบการเข้าโครงการฯ (เริ่มทดลอง ๓ ผลิตภัณฑ์ กำหนดแล้วเสร็จเดือนกุมภาพันธ์ ๒๕๕๖)

๓. ด้านการตลาด

๓.๑ จัดจำหน่ายผลิตภัณฑ์ OTOP ทุกวันศุกร์ บริเวณศาลากลางจังหวัด นครนายก

๓.๒ จัดจำหน่ายในพื้นที่อำเภอทุกอำเภอ รวม ๑๒ ครั้ง

๓.๓ จัดจำหน่ายในงานประจำปี กิจกรรม เทศกาลต่างๆ อาทิ งานกาชาदनครนายกมรดกธรรมชาติ งานเดิน-วิ่งเขาชะงักซูปเปอร์ฮาล์ฟมาราธอน งานลอยกระทง จัดแสดงและจำหน่ายในกิจกรรม การสาธิตจัดทำผลิตภัณฑ์ให้ความรู้แก่เยาวชนในงานวันเด็กไทยห่างไกลยาเสพติด โรงเรียนสาธิต มศว. องค์กรฯ

๔. การวิเคราะห์และพัฒนาผลิตภัณฑ์ OTOP ๔ กลุ่ม

๔.๑ *ดาวเด่นสู่สากล* เป็น OTOP ที่มีคุณภาพ และราคาสูง ผลิตได้มาก โดยเน้น การเพิ่มโอกาสเข้าถึงตลาดเป้าหมาย มีแนวทางการพัฒนาโดยเน้นการตลาด

๔.๒ *สร้างคุณค่ากลุ่มลูกค้าเฉพาะ* เป็น OTOP ที่มีคุณภาพและราคาสูง แต่ผลิตได้น้อย โดยเน้นการสร้างคุณค่ามูลค่าเพิ่มในตลาดเฉพาะ มีแนวทางการพัฒนาโดยเน้นการตลาด

๔.๓ พัฒนาเข้าสู่ตลาดแข่งขัน เป็น OTOP ที่มีคุณภาพและราคาต่ำแต่ผลิตได้มาก โดยเน้นการเพิ่มศักยภาพและประสิทธิภาพสู่การแข่งขัน มีแนวทางการพัฒนาโดยเน้นการตลาด

๔.๔ ปรับตัวเข้าสู่ห่วงโซ่อุปทานการผลิต เป็น OTOP ที่มีคุณภาพและราคาต่ำ ผลิตได้น้อย ทักษะฝีมือเดิม และเพิ่มทางเลือกการมีอาชีพเสริม แนวทางการพัฒนาเน้นการรวมกลุ่มเพื่อรับช่วงการผลิต โดยคำนึงถึงทักษะฝีมือเดิม

รัฐบาลได้มีนโยบายเพิ่มประสิทธิภาพการบริหารจัดการโครงการหนึ่งตำบล หนึ่งผลิตภัณฑ์ เพื่อให้แต่ละชุมชนใช้ทรัพยากรและภูมิปัญญาท้องถิ่นในการพัฒนาสินค้า โดยรัฐพร้อมที่จะสนับสนุนให้ชุมชนเข้าถึงองค์ความรู้สมัยใหม่ แหล่งเงินทุน และพัฒนาขีดความสามารถในการบริหารและการตลาด เพื่อเชื่อมโยงสินค้าจากชุมชนสู่ตลาดทั้งในประเทศและต่างประเทศ

กรมการพัฒนาชุมชนในฐานะที่ได้รับมอบหมายให้รับผิดชอบดำเนินการส่งเสริมการดำเนินงานโครงการหนึ่งตำบลหนึ่งผลิตภัณฑ์ จึงได้กำหนดให้มีการคัดสรรสุดยอดหนึ่งตำบลหนึ่งผลิตภัณฑ์ไทย ปี พ.ศ.๒๕๕๓ (OTOP Product Champion : OPC) เพื่อเป็นการส่งเสริมให้ผลิตภัณฑ์ OTOP ของแต่ละชุมชนได้รับโอกาส ในการพัฒนาคุณภาพให้ได้มาตรฐานจนสามารถเชื่อมโยงสู่ตลาดทั้งในและต่างประเทศได้

ผลการคัดสรรสุดยอดหนึ่งตำบล หนึ่งผลิตภัณฑ์ไทย ปี พ.ศ.๒๕๕๓ (OTOP PRODUCT CHAMPION : OPC) จังหวัดนครนายก

ที่	ประเภท	ระดับ ๕ ดาว	ระดับ ๔ ดาว	ระดับ ๓ ดาว	ระดับ ๒ ดาว	ระดับ ๑ ดาว	รวม
๑	อาหาร	๙	๑๖	๗	๓	๒	๓๗
๒	เครื่องดื่ม	-	๒	๑	-	-	๓
๓	ผ้าและเครื่องแต่งกาย	๑	-	๒	-	-	๓
๔	ของใช้/ของตกแต่ง/ของที่ระลึก	๑	๘	๑๔	๑๓	-	๓๖
๕	สมุนไพรที่ไม่ใช่อาหาร	๑	๒	๑	๒	-	๖
รวม		๑๒	๒๘	๒๕	๑๘	๒	๘๕

OTOP Product Champion ระดับ ๕ ดาว

ชื่อผลิตภัณฑ์ : กล้วยอบมันวัน ★★★★★
ชื่อผู้ผลิต : กลุ่มแม่บ้านเกษตรกรคุ้มเขาราชสีห์
สถานที่ผลิต : ๓๕/๑ หมู่ที่ ๓ ตำบลสาริกา
อำเภอเมือง จังหวัดนครนายก
โทรศัพท์ : ๐-๓๗๓๒-๘๐๙๐, ๐๘-๙๒๑๒-๒๘๖๖



ชื่อผลิตภัณฑ์ : กระจยาสารท ★★★★★
ชื่อผู้ผลิต : กลุ่มแม่บ้านสตรีศรีดงละคร
สถานที่ผลิต : ๑๐๔ หมู่ที่ ๖ ตำบลดงละคร
อำเภอเมือง จังหวัดนครนายก
โทรศัพท์ : ๐-๓๗๓๑-๐๐๔๙



ชื่อผลิตภัณฑ์ : เนื้อหวาน ★★★★★
 ชื่อผู้ผลิต : นายสมคิด ชัยณรงค์รัตน์
 สถานที่ผลิต : ๑๖๑ หมู่ที่ ๔ ตำบลสาริกา
 อำเภอเมือง จังหวัดนครนายก
 โทรศัพท์ : ๐๘-๙๕๐๒-๐๓๔๑



ชื่อผลิตภัณฑ์ : กะหรี่ปั๊พฟ์ ★★★★★
 ชื่อผู้ผลิต : กลุ่มแม่บ้านเกษตรกรบ้านเนินใหม่
 สถานที่ผลิต : ๓๘ หมู่ที่ ๕ ตำบลโคกกรวด
 อำเภอปากพลี จังหวัดนครนายก
 โทรศัพท์ : ๐๘-๔๙๐๙-๖๖๒๒



ชื่อผลิตภัณฑ์ : มะดันอบแห้ง ★★★★★
 ชื่อผู้ผลิต : กลุ่มสตรีแปรรูปผลไม้
 สถานที่ผลิต : ๑๙ หมู่ที่ ๑๓ ตำบลบางอ้อ
 อำเภอบ้านนา จังหวัดนครนายก
 โทรศัพท์ : ๐๘-๕๑๒๙-๘๒๗๔



ชื่อผลิตภัณฑ์ : น้ำพริกเผาเห็ดฟาง ★★★★★
 ชื่อผู้ผลิต : กลุ่มสตรีบ้านดอนเปรี้ง
 สถานที่ผลิต : ๑๐๙ หมู่ที่ ๑๐ ตำบลพิบูลออก
 อำเภอบ้านนา จังหวัดนครนายก
 โทรศัพท์ : ๐๘-๗๕๐๙-๔๙๒๕



ชื่อผลิตภัณฑ์ : ซอสพริกไทยดำ ★★★★★
 ชื่อผู้ผลิต : นางสาวรัชดาวัลย์ จรัสจารุทัศน์
 สถานที่ผลิต : ๖๓/๑ หมู่ที่ ๗ ตำบลพิบูลออก
 อำเภอบ้านนา จังหวัดนครนายก
 โทรศัพท์ : ๐๘-๖๓๕๓-๕๖๕๖





ชื่อผลิตภัณฑ์ : ส้มโอ ★★★★★
 ชื่อผู้ผลิต : นางสมจิต แก้วคุณ
 สถานที่ผลิต : ๕๕ หมู่ที่ ๓ ตำบลสาริกา
 อำเภอเมือง จังหวัดนครนายก
 โทรศัพท์ : ๐๘-๑๓๖๓-๙๒๔๗

ชื่อผลิตภัณฑ์ : ไก่ย่างหนังกรอบ ★★★★★
 ชื่อผู้ผลิต : ร้านศรีสุนีย์
 สถานที่ผลิต : ข๑ ๒๑๖ หมู่ที่ ๑๐ ตำบลนครนายก
 อำเภอเมือง จังหวัดนครนายก
 โทรศัพท์ : ๐-๓๗๓๑-๑๕๒๙



ชื่อผลิตภัณฑ์ : กระเป๋าหนังต่อ (ปลานิล) ★★★★★
 ชื่อผู้ผลิต : นางสาวศศิธร ช่างใหญ่
 สถานที่ผลิต : ๑๘๘ หมู่ที่ ๗ ตำบลศรีกระอาง
 อำเภอบ้านนา จังหวัดนครนายก
 โทรศัพท์ : ๐๘-๖๓๖๖-๙๘๕๔



ชื่อผลิตภัณฑ์ : มูลไส้เดือน ★★★★★
 ชื่อผู้ผลิต : นายสถาพร ฉายะโอภาส
 สถานที่ผลิต : ๑๓ หมู่ที่ ๑๒ ตำบลพิบูลออก
 อำเภอบ้านนา จังหวัดนครนายก
 โทรศัพท์ : ๐๘-๖๘๘๙-๙๙๕๘



ชื่อผลิตภัณฑ์ : ผลิตภัณฑ์ไม้มะม่วง ★★★★★
 ชื่อผู้ผลิต : บริษัท ศรีเอชเอ็น เวิลด์ ไวด์ วูดส์ จำกัด
 สถานที่ผลิต : ๑๐๔ หมู่ที่ ๒ ตำบลบางปลากรด
 อำเภอองครักษ์ จังหวัดนครนายก
 โทรศัพท์ : ๐-๓๗๓๙-๑๗๐๖



๒๐. การอุตสาหกรรม

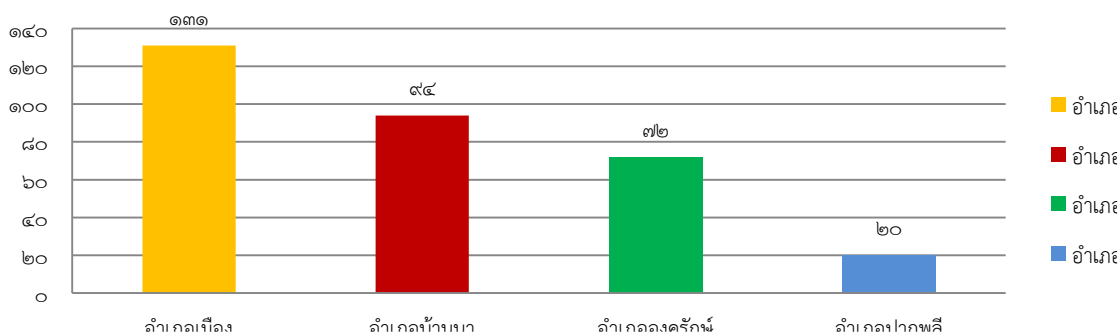
ข้อมูลเศรษฐกิจของจังหวัดนครนายก สถานภาพของโรงงานอุตสาหกรรมในจังหวัด

โรงงานอุตสาหกรรมจังหวัดนครนายก ณ เดือนกันยายน ๒๕๕๗ มีจำนวนโรงงานทั้งสิ้น ๓๑๗ โรงงาน เงินลงทุน ๙,๓๑๗,๑๗๑,๓๒๒ บาท มีจ้างงาน ๑๒,๗๕๕ คน จำแนกเป็นชาย ๗,๗๐๑ คน หญิง ๕,๐๕๔ คน กำลังเครื่องจักรรวมทั้งสิ้น ๑๔๐,๐๔๘.๙๒ แรงม้า

อำเภอ	จำนวนโรงงาน (ราย)	เงินลงทุน (บาท)	การจ้างงาน (คน)
เมือง	๑๓๑	๓,๖๖๘,๖๒๘,๗๘๐	๒,๘๘๑
ปากพลี	๒๐	๒๑๓,๙๔๗,๘๐๐	๘๙๘
บ้านนา	๙๔	๑,๖๘๙,๑๘๐,๓๓๗	๒,๗๕๑
องครักษ์	๗๒	๓,๗๔๕,๔๑๔,๔๐๕	๖,๒๒๕
รวม	๓๑๗	๙,๓๑๗,๑๗๑,๓๒๒	๑๒,๗๕๕

กราฟแสดงจำนวนโรงงานอุตสาหกรรมในจังหวัดนครนายกแยกตามอำเภอ

จำนวนโรงงานแยกตามอำเภอ



จากกราฟ โรงงานอุตสาหกรรมในจังหวัดนครนายกส่วนใหญ่เป็นโรงงานขนาดกลางและขนาดย่อม ซึ่งอำเภอเมืองนครนายกมีโรงงานมากที่สุด มีจำนวน ๑๓๑ โรงงาน อาทิ

๑. บริษัท ทิมฟู้ด จำกัด ประกอบกิจการ ผลิตผัก ผลไม้ แช่แข็ง และผัก ผลไม้สุก เงินลงทุน ๕๑๓,๒๒๕,๗๓๔ บาท ส่งออกต่างประเทศ ได้แก่ ประเทศญี่ปุ่น

๒. บริษัท กันกุล ชูบุ พาวเวอร์ เจน จำกัด ประกอบกิจการ ผลิตพลังงานไฟฟ้าจากพลังงานแสงอาทิตย์ เงินลงทุน ๗๕๐,๐๐๐,๐๐๐ บาท

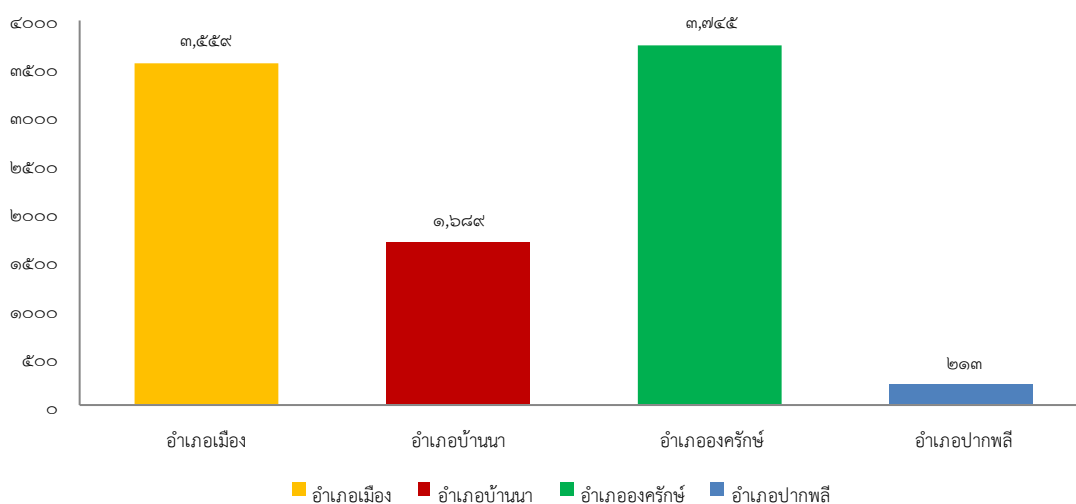
๓. การไฟฟ้าฝ่ายผลิตแห่งประเทศไทย (โรงไฟฟ้าพลังน้ำเขื่อนขุนด่านปราการชล) ประกอบกิจการผลิตพลังงานไฟฟ้าจากพลังงานน้ำ เงินลงทุน ๓๖๓,๐๓๐,๔๒๐ บาท

๔. บริษัท บีดี สตอร์ จำกัด ประกอบกิจการผลิตภัณฑพลาสติก เช่น หลอดกาแฟ ส่งออกภายในประเทศไทยและประเทศเพื่อนบ้าน เงินลงทุน ๒๓๓,๐๐๐,๐๐๐ บาท

และยังมีโรงงานขนาดเล็ก และอุตสาหกรรมเพื่อการค้าบริการ เช่น โรงทำน้ำแข็ง อยู่ช่อมรณนต์ เนื่องจากเป็นแหล่งชุมชน ระบบสาธารณสุข และการคมนาคมสะดวก จึงมีสถานประกอบการเพื่อรองรับความต้องการด้านการอุปโภคและบริโภค

เงินลงทุน

ล้านบาท



จากกราฟแสดงให้เห็นว่า โรงงานที่มีเงินลงทุนสูงสุดของโรงงานในจังหวัดนครนายก เงินลงทุนรวม 3,745,254,405 บาท โดยมีโรงงานที่มีเงินลงทุนมากกว่า 100 ล้านบาท อาทิ

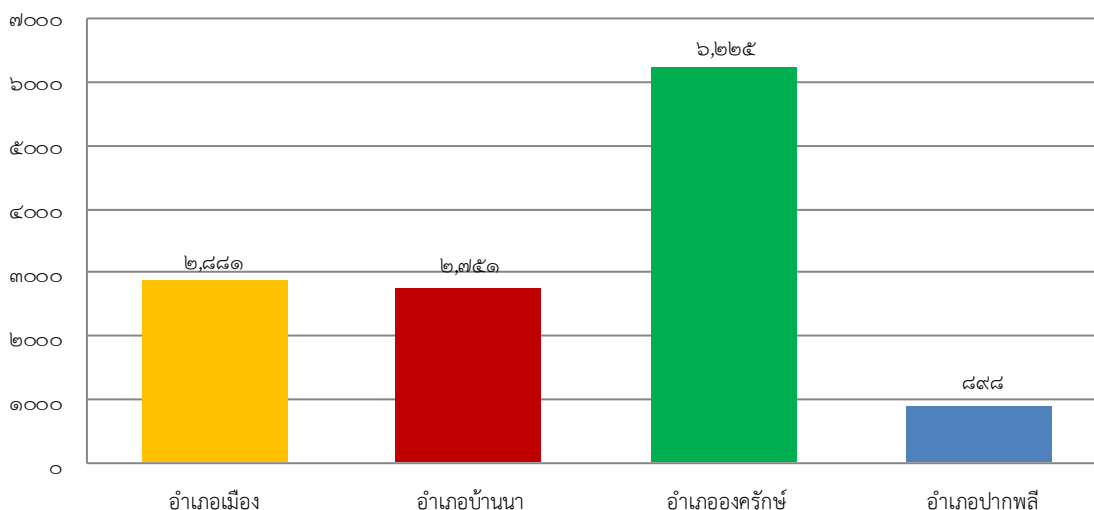
๑. บริษัท โกลเด้น ฟู้ดส์ สยาม จำกัด ประกอบกิจการฆ่าและชำแหละไก่ และผลิตอาหารสำเร็จรูป เงินลงทุนรวม 1,624,086,535 บาท ผลิตและส่งออกต่างประเทศในกลุ่มอาเซียนและยุโรป เช่น ประเทศอังกฤษ ญี่ปุ่น เนเธอร์แลนด์ และ สิงคโปร์ และได้มีการขยายโรงงานอย่างต่อเนื่อง

๒. บริษัท ไทยซัมมิท โกลด์เพรส จำกัด สาขา ๑ ประกอบกิจการผลิตส่วนประกอบหรืออุปกรณ์ของ ยานยนต์ และประกอบชิ้นส่วนยานยนต์ เป็นโรงงานในเครือไทยซัมมิท เงินลงทุนรวม 819,776,000 บาท โดยผลิตและประกอบรถจักรยานยนต์ยี่ห้อซูซูกิ และผลิตชิ้นส่วนบางประเภทของรถไถ ยี่ห้อคูโบต้า เป็นต้น

๓. บริษัท ฮายากาว่า อิเล็กทรอนิกส์ (ประเทศไทย) จำกัด ประกอบกิจการผลิตชุดประกอบสายไฟสำเร็จรูป เงินลงทุน 143,500,000 บาท

การจ้างงาน

กราฟแสดงจำนวนการจ้างงานในจังหวัดนครนายก
(คน)



จากกราฟ แสดงให้เห็นว่า จำนวนการจ้างงานในภาคอุตสาหกรรมจังหวัดนครนายก ในปี ๒๕๕๗ มีจำนวน ๑๒,๗๕๕ คน จำแนกเป็นแรงงานหญิง ๕,๐๕๔ คน และแรงงานชาย ๗,๗๐๑ คน อำเภอองครักษ์มีจำนวนแรงงานสูงสุด รวม ๖,๒๒๕ คน รองลงมาเป็นอำเภอเมือง มีแรงงานรวม ๒,๘๘๑ คน อำเภอบ้านนา แรงงานรวม ๒,๗๕๑ คน อำเภอปากพลี ตามลำดับ

ปัญหา

อุตสาหกรรมส่วนใหญ่ของจังหวัดนครนายก เป็นอุตสาหกรรมขนาดเล็ก ธุรกิจครอบครัว และเป็นการรับจ้างการผลิตทำให้ปริมาณความต้องการขึ้นอยู่กับลูกค้าเป็นสำคัญ ราคาน้ำมันที่เพิ่มสูงขึ้น อัตราดอกเบี้ย ภาวะเงินเฟ้อ ซึ่งเป็นสาเหตุที่ทำให้ต้นทุนการผลิตเพิ่มสูงขึ้น ปัญหาอุทกภัยทำให้ภาคการผลิตเกิดการชะงักงัน เนื่องจากขาดแคลนวัตถุดิบและคำสั่งซื้อต่าง ๆ หยุดชะงักอีกทั้งจังหวัดนครนายกมีนโยบายสนับสนุนให้เป็นจังหวัดท่องเที่ยว ดังนั้นจังหวัดนครนายกจึงพยายามคัดสรรโรงงานที่มีเทคโนโลยีสะอาดไม่ก่อให้เกิดผลกระทบต่อสิ่งแวดล้อมรวมทั้งอยู่ในเขตส่งเสริมการลงทุนที่ ๒ ของ BOI เป็นเหตุให้ผู้ประกอบการนิยมไปลงทุนในจังหวัดที่เป็นเขตส่งเสริมการลงทุนที่ ๓ เช่น จังหวัดปราจีนบุรีและจังหวัดสระแก้ว

อีกทั้ง กรมโยธาธิการและผังเมือง กระทรวงมหาดไทย ได้ประกาศกฎกระทรวงให้ใช้บังคับผังเมืองรวมจังหวัดนครนายก พ.ศ.๒๕๕๕ ซึ่งประกาศในราชกิจจานุเบกษา ฉบับกฤษฎีกา เล่ม ๑๒๙ ตอนที่ ๘๑ ก วันที่ ๒๔ สิงหาคม ๒๕๕๕ ซึ่งเป็นผลทำให้การลงทุนในจังหวัดนครนายกชะงักงันอย่างต่อเนื่อง

ข้อเสนอแนะ ภาครัฐควรเร่งให้มีระบบสาธารณูปโภคต่าง ๆ ที่สามารถรองรับการลงทุนที่จะเกิดขึ้น ได้แก่ ไฟฟ้า ประปา และโทรศัพท์ รวมทั้งระบบขนส่งที่ได้มาตรฐานและกระตุ้นเศรษฐกิจโดยการส่งเสริมการลงทุนแก่ผู้ประกอบการ การใช้จ่ายเงินของภาครัฐ การกระตุ้นเศรษฐกิจภาคการบริการของประชาชน รวมถึงการแก้ไขกฎกระทรวงให้ใช้บังคับผังเมืองรวมจังหวัดนครนายกให้เอื้อต่อการลงทุนซึ่งไม่เกิดผลกระทบต่อสิ่งแวดล้อมภายในจังหวัดนครนายก

ที่มา สำนักงานอุตสาหกรรมจังหวัดนครนายก ข้อมูล ณ วันที่ ๓๐ กันยายน ๒๕๕๗

๒๑. การพาณิชย์กรรม

ด้านการพาณิชย์กรรม

สินค้านำเข้า นำเข้าจากต่างจังหวัด เช่น สินค้าอุปโภคบริโภค สินค้าอุตสาหกรรม

สินค้าอุตสาหกรรม เช่น น้ำมันเชื้อเพลิง วัสดุก่อสร้าง เครื่องใช้ไฟฟ้า อิเลคทรอนิกส์ ยานพาหนะ เคมีภัณฑ์ สินค้าอุปโภค บริโภคอื่น ๆ โดยผู้ประกอบการจะสั่งซื้อสินค้าจากตัวแทนจำหน่ายหรือพนักงานขายของบริษัท เพื่อนำมาจำหน่ายให้ผู้ซื้อในจังหวัด

สินค้าเกษตร ผัก ผลไม้ ผู้ค้าส่งไปรับซื้อจากตลาดสี่มุมเมือง ตลาดไท ตลาดมหาชัย ตลาดแม่กลอง มาส่งให้กับผู้ค้าปลีกในตลาดสดเพื่อจำหน่ายผู้บริโภคต่อไป

สินค้าประมง เช่น อาหารทะเล ผู้ค้าส่งไปรับซื้อจากตลาดสี่มุมเมือง ตลาดไท ตลาดมหาชัย ตลาดแม่กลอง มาส่งให้กับผู้ค้าปลีกในตลาดสดเพื่อจำหน่ายผู้บริโภค

สินค้าส่งออก ส่วนใหญ่เป็นผลิตผลทางการเกษตร

ข้าวสาร ข้าวหนึ่ง ผู้ประกอบการโรงสี สีแปรสภาพข้าวเปลือกเป็นข้าวสาร ข้าวหนึ่ง ส่งให้กับผู้ส่งออกที่โกดัง จังหวัดพระนครศรีอยุธยา จังหวัดฉะเชิงเทรา กรุงเทพฯ เพื่อให้ผู้ส่งออก ส่งให้กับประเทศคู่ค้าในต่างประเทศต่อไป

ผลไม้ พืชผัก เกษตรกรจะจำหน่ายให้กับพ่อค้าคนกลางรวบรวมส่งตลาดสี่มุมเมือง ตลาดไท และเกษตรกรบางรายจะจำหน่ายให้กับผู้บริโภคโดยตรงที่สวน ตลาดประจำจังหวัด อ่างทอง แฝงจำหน่ายบริเวณแหล่งท่องเที่ยวและตลาดนัด

ไม้ดอก ไม้ประดับ เกษตรกรจะผลิตและจำหน่าย ณ ตลาดไม้ดอกไม้ประดับคลอง ๑๕ โดยมีคู่ค้าจากต่างจังหวัดเข้ามาซื้อผลผลิตเพื่อนำไปจำหน่ายที่ตลาดนัดสวนจตุจักร บางบัวทอง และจังหวัดอื่น ๆ ต่อไป

สินค้าที่มีชื่อเสียงของจังหวัดนครนายก

มะยงชิด – มะปรางหวาน เป็นผลไม้ที่โดดเด่น เป็นเอกลักษณ์ของจังหวัดนครนายก เกษตรกรมีการรวมกลุ่มเพื่อเพิ่มศักยภาพในการผลิตและจำหน่าย มีการพัฒนาสายพันธุ์ให้ได้ผลผลิตที่มีคุณภาพ รสชาติดี ผลใหญ่

สินค้าผลิตภัณฑ์ชุมชน

ผลิตภัณฑ์จากไม้ เช่น ไม้มะม่วง ไม้ไผ่ ไม้ยางพารา นำมาผลิต แปรรูป เป็นผลิตภัณฑ์ต่าง ๆ เช่น เพอร์นิเจอร์ แจกัน โคมไฟ เป็นต้น ซึ่งผู้ผลิตมีช่องทางการจำหน่ายโดยจำหน่ายเอง ณ แหล่งผลิต จำหน่ายบริเวณแหล่งท่องเที่ยวของจังหวัด การผลิตและจำหน่ายตามคำสั่งซื้อ (Order) ของลูกค้า และการเข้าร่วมงานแสดง และจำหน่ายสินค้าที่ภาครัฐและเอกชนจัดขึ้น สำหรับผู้ประกอบการบางรายที่มีศักยภาพสามารถทำการค้ากับต่างประเทศ โดยส่งออกโดยตรงไปยังคู่ค้าในต่างประเทศ และร่วมงานแสดงสินค้าในต่างประเทศ ที่กระทรวงพาณิชย์ให้การสนับสนุน

ผลิตภัณฑ์ชุมชนอื่น ผู้ผลิตมีช่องทางการจำหน่ายโดยจำหน่ายเอง ณ แหล่งผลิต จำหน่ายบริเวณแหล่งท่องเที่ยวของจังหวัด การผลิตและจำหน่ายตามคำสั่งซื้อ (Order) ของลูกค้าและการเข้าร่วมงานแสดงและจำหน่ายสินค้าที่ภาครัฐและเอกชนจัดขึ้น

ศูนย์ประสานงานและบริการข้อมูลประชาคมเศรษฐกิจอาเซียน (AEC Information Center : AIC)

จังหวัดนครนายก จัดตั้งศูนย์ประสานงานและบริการข้อมูลประชาคมเศรษฐกิจอาเซียนหรือศูนย์ AEC ณ ที่ทำการสำนักงานพาณิชย์จังหวัดนครนายก เพื่อสร้างความตื่นตัว กระจายข้อมูล และอำนวยความสะดวกในการเข้าถึงข้อมูลเกี่ยวกับ AEC ทำหน้าที่ในฐานะเป็นศูนย์กลางของกระทรวงพาณิชย์ในแต่ละจังหวัดในการประสานงานและเผยแพร่ข้อมูลของหน่วยงานต่างๆ ของกระทรวงพาณิชย์ที่เกี่ยวกับ AEC อย่างต่อเนื่อง รวมทั้งยังทำหน้าที่ประสานความร่วมมือกับหน่วยงานภาครัฐและเอกชน รวมทั้งเครือข่ายชุมชนท้องถิ่นในระดับจังหวัด เพื่อสนับสนุนการมีส่วนร่วมของจังหวัด เพื่อเตรียมความพร้อมรองรับการเข้าร่วม AEC ในปี ๒๕๕๘

๒๒. ธนาคารและสถาบันการเงิน

จำนวนธนาคาร

จังหวัดนครนายกมีธนาคารที่ตั้งในจังหวัดรวม ๑๑ ธนาคาร ๒๙ สาขาธนาคาร ประกอบด้วย

ธนาคาร	จำนวนสาขา	สถานที่ตั้งสาขานาครนายก			
		นครนายก	บ้านนา	องครักษ์	ปากพลี
๑. ธนาคารเพื่อการเกษตรและสหกรณ์การเกษตร	๔	๑	๑	๑	๑
๒. ธนาคารออมสิน	๓	๑	๑	๑	-
๓. ธนาคารกรุงไทย	๔	๓	๑	-	-
๔. ธนาคารทหารไทย	๑	๑	-	-	-
๕. ธนาคารกรุงศรีอยุธยา	๒	๑	-	๑	-
๖. ธนาคารธนาชาติ	๑	๑	-	-	-

ธนาคาร	จำนวนสาขา	สถานที่ตั้งสาขานาการ			
		นครนายก	บ้านนา	องครักษ์	ปากพลี
๗. ธนาคารกสิกรไทย	๓	๒	-	๑	-
๘. ธนาคารไทยพาณิชย์	๕	๒	๑	๒	-
๙. ธนาคารกรุงเทพ	๔	๓	๑	-	-
๑๐.ธนาคาร SME	๑	๑	-	-	-
๑๑.ธนาคารอาคารสงเคราะห์	๑	๑	-	-	-
รวม	๒๙	๑๗	๕	๖	๑

ที่มา : สำนักงานคลังจังหวัดนครนายก ข้อมูล ณ วันที่ ๒๖ พฤศจิกายน ๒๕๕๗

ปริมาณเงินฝากและสินเชื่อ

ในเดือนกันยายน ๒๕๕๗ เศรษฐกิจด้านการเงินของจังหวัดนครนายกอยู่ในภาวะขยายตัวจากปริมาณสินเชื่อรวมและปริมาณเงินฝากรวมขยายตัว โดยปริมาณเงินฝากรวมมีจำนวนทั้งสิ้น ๒๔,๖๕๗.๑๓ ล้านบาท และปริมาณสินเชื่อรวมคงค้าง ณ วันสิ้นเดือน มีจำนวนทั้งสิ้น ๑๕,๔๔๕.๐๑ ล้านบาท ขยายตัวร้อยละ ๑๒.๐๗ และ ๔.๕๒ ตามลำดับ เป็นผลมาจากการขยายตัวของเศรษฐกิจจังหวัดในภาพรวม ประกอบกับจำนวนสาขานาการที่เพิ่มขึ้น ส่งผลให้ปริมาณเงินฝากรวมและสินเชื่อรวมในจังหวัดเพิ่มสูงขึ้นเมื่อเทียบกับปีที่แล้ว

ธนาคารพาณิชย์ : ในเดือนกันยายน ๒๕๕๗ ปริมาณเงินฝากเท่ากับ ๑๔,๐๔๓.๐๐ ล้านบาท สูงกว่าเดือนเดียวกันของปีที่แล้ว ร้อยละ ๙.๗๐ และปริมาณสินเชื่อเท่ากับ ๖,๑๐๒.๐๐ ล้านบาท สูงกว่าเดือนเดียวกันของปีที่แล้ว ร้อยละ ๐.๖๖

ธนาคารออมสิน : ในเดือนกันยายน ๒๕๕๗ ปริมาณเงินฝากเท่ากับ ๕,๔๕๔.๕๘ ล้านบาท สูงกว่าเดือนเดียวกันของปีที่แล้ว ร้อยละ ๓๐.๓๘ และปริมาณสินเชื่อเท่ากับ ๕,๑๑๗.๗๓ ล้านบาท สูงกว่าเดือนเดียวกันของปีที่แล้ว ร้อยละ ๒๔.๔๑

ธนาคารเพื่อการเกษตรและสหกรณ์การเกษตร : ในเดือนกันยายน ๒๕๕๗ ปริมาณเงินฝากเท่ากับ ๕,๑๕๙.๕๕ ล้านบาท สูงกว่าเดือนเดียวกันของปีที่แล้วร้อยละ ๒.๘๕ และปริมาณสินเชื่อเท่ากับ ๔,๒๒๕.๐๘ ล้านบาท ต่ำกว่าเดือนเดียวกันของปีที่แล้ว ร้อยละ ๘.๑๗

๒๓. การท่องเที่ยว

แหล่งท่องเที่ยว เทศกาลงานประเพณี และกิจกรรมทางการท่องเที่ยวของจังหวัดนครนายกที่สำคัญ ดังนี้

อำเภอ	แหล่งท่องเที่ยว			เทศกาลงานประเพณี/กิจกรรม
	ธรรมชาติ	มนุษย์สร้างขึ้น	วัฒนธรรม/ประวัติศาสตร์	
เมืองนครนายก	๑. อุทยานแห่งชาติเขาใหญ่ - น้ำตกเหวนรก - น้ำตกกองแก้ว - น้ำตกเหวสุวัต	๑. เขื่อนขุนด่าน ปราการชล ๒. ศูนย์ภูมิรักษ์ธรรมชาติ ๓. โรงเรียนนายร้อย จปร. ๔. อ่างเก็บน้ำห้วยปรือ	๑. ศาลหลักเมือง ๒. วัดอุดมธานี (พระอารามหลวง) ๓. วัดพราหมณี (พระอารามหลวง)	๑. ประเพณีสู่วัฒนข้าว - ประเพณีท้องถิ่น ตำบลเขาพระ ๒. ล่องแก่งในลำน้ำนครนายก

อำเภอ	แหล่งท่องเที่ยว			เทศกาลงานประเพณี/ กิจกรรม
	ธรรมชาติ	มนุษย์สร้างขึ้น	วัฒนธรรม/ ประวัติศาสตร์	
เมืองนครนายก	<ul style="list-style-type: none"> -น้ำตกเหวไทร -น้ำตกผากล้วยไม้ ๒. น้ำตกลำธาร ๓. น้ำตกนางรอง ๔. น้ำตกลานรักหรือน้ำตกตาดหินกอง ๕. อุทยานวังตระไคร้ 	<ul style="list-style-type: none"> ๕. อ่างเก็บน้ำทรายทอง ๖. อุทยานพระพิมลเศส ๗. พุทธสถานจีเต็กลิ้ม ๘. พุทธอุทยานมาฆบูชาอนุสรณ์ สวนพุทธชยันตี ๒๖๐๐ ปี 	<ul style="list-style-type: none"> -หลวงพ่opakแดง -อนุสรณ์สถานกองพลทหารญี่ปุ่น ๔. ศาลเจ้าพ่อขุนด่าน ๕. ศาลเจ้าพ่อปลัดจ่าง ๖. วัดใหญ่ทักษิณาราม (วัดลาว) ๗. วัดบุญนาครักขิตาราม (วัดต่ำ) -หลวงพ่อกุญชรนคร ๘. วัดเกาะทอง -หลวงพ่อกุญชร ๙. วัดเขานางบวช -รอยพระพุทธรูปจำลอง ๑๐. วัดศรีวัน - พระแก้วมรกตองค์จำลองใหญ่ที่สุดในประเทศไทย ๑๑. วัดถ้ำสาริกา -สถานที่บำเพ็ญศาสนธรรมของพระอาจารย์มั่น ภูริทัตโต ๑๒. วัดสันตยาราม -พระมหาธาตุเจดีย์ (สันตยาศรีนครนายก) ๑๓. วัดพระพุทธรูป (วัดเขาชะงอก) ๑๔. วัดโบสถ์การ้อง ๑๕. วัดท่าช้าง (วัดท่าคเชนทร์) ๑๖. วัดท่าซุง -หอกลอง-หอรบั้งสร้างด้วยไม้ทั้งหลัง ๑๗. วัดโพธิ์ไทร ๑๘. วัดโพธิ์งาม ๑๙. วัดบุษย่อง 	<ul style="list-style-type: none"> ๓. กิจกรรมผจญภัยเขาหล่น ๔. กิจกรรมเดินป่าท่องไพรศึกษาธรรมชาติ ๕. กิจกรรมจักรยานท่องเที่ยว ๗. กิจกรรมผจญภัย-ขับรถ ATV -ยิงปืน Paint Ball/BB Gun -ผจญภัย โรงเรียนนายร้อย จปร. (เขตทหารน้ำเทียว) ๘. กิจกรรมดูนก ๙. กิจกรรมนั่งรถชมทัศนียภาพเขื่อนขุนด่านปราการชล ๑๐. ศูนย์การท่องเที่ยวเรียนรู้บ้านหุบเมย ๑๑. กิจกรรมเรียนรู้เกษตรพอเพียงสวนศรียา (สวนลุงไสว) ๑๒. กิจกรรมชมสวนส้มโอ (พื้นที่ตำบลหินตั้งและตำบลสาริกา) ๑๓. กิจกรรมชมสวนทุเรียนโบราณ (สวนละอองฟ้า) ๑๔. กิจกรรมชมสวนดอกดาหลา ๑๕. กิจกรรมชมสวนมะยงชิด-มะปรางหวาน

อำเภอ	แหล่งท่องเที่ยว			เทศกาลงานประเพณี/ กิจกรรม
	ธรรมชาติ	มนุษย์สร้างขึ้น	วัฒนธรรม/ ประวัติศาสตร์	
เมืองนครนายก			๒๐. วัดธรรมปัญญา -พระหลวงพ่อบุญสาร ๕ ๒๑. วัดเขาแดง -หลวงพ่อบุญสาร ๒๒. วัดเขาทุเรียน -อุโบสถ วิหาร ศาลา และ ศาสนสถานที่น่าสนใจ -แหล่งประวัติศาสตร์สมัย สงครามโลกครั้งที่ ๒ ๒๓. วัดวังตม -พิพิธภัณฑ์พระเครื่อง เมืองไทย ๒๔. วัดเจดีย์ทอง ๒๕. วัดมณีวงศ์ ๒๖. วัดหนองโพธิ์ ๒๗. วัดวังยายฉิม ๒๘. วัดท่าข่อย ๒๙. วัดศรีนาวา ๓๐. วัดพรหมมหาจุฬามณี พรหมรังษี (วัดชวดบัว) ๓๑. วัดดง -หลวงพ่อบุญสาร ศักดิ์สิทธิ์ ๓๑. เมืองโบราณดงละคร ๓๒. อาคารพิพิธภัณฑ์ รร.จปร. ๑๐๐ ปี	
บ้านนา	๑. น้ำตกกะอาง	๑. โรงแรมเตรียมทหาร - พิพิธภัณฑ์กลางแจ้ง (ยุทธโศภน)	๑. วัดศรีกะอาง -พระสัมพุทธสาภมุนี โลกนาถ พระพุทธชินราช จำลององค์จำลองที่ใหญ่ ที่สุดในประเทศไทย ๒. วัดทองย้อย -พระพุทธรูปหล่ออายุ ๑๒๐ ปี	๑. กิจกรรมผจญภัยและ ทดสอบกำลังใจ โรงเรียนเตรียมทหาร ๒. พิธีรำผีมอญ -พิธีกรรมสำคัญของ ชาวมอญ เฉพาะในเขต ตำบลบ้านนา

อำเภอ	แหล่งท่องเที่ยว			เทศกาลงานประเพณี/ กิจกรรม
	ธรรมชาติ	มนุษย์สร้างขึ้น	วัฒนธรรม/ประวัติศาสตร์	
บ้านนา			๓. วัดอัมพวัน ๔. วัดเขาเพิ่มศรีสว่าง ๕. วัดบุหว่าน ๖. วัดทองย้อย ๗. วัดเขาคอก ๘. วัดช้าง -พระกริ่งวัดช้าง ๙. วัดกระดาน ๑๐. วัดดอนเปรี้ง -พระพุทธรูปทักษิ ไทยทสทิส	๓. ศูนย์เรียนรู้ชุมชน บ้านทุ่งกระโปรง หมู่ ๑๒ ตำบลป่าชะ -แหล่งเรียนรู้ชุมชน ต้นแบบเศรษฐกิจ พอเพียงและหมู่บ้าน เกษตรฝึกปลอดภัย
ปากพลี	๑. น้ำตกวังม่วง	๑. อ่างเก็บน้ำวังบอน ๒. อ่างเก็บน้ำคลอง สีเสียด ๓. พิพิธภัณฑ์พื้นบ้าน ไทยพวน	๑. วัดฝั่งคลอง ๒. วัดป่าศรีถาวรนิมิต -สถานที่สำหรับผู้สนใจ ปฏิบัติธรรม ๓. วัดโพธิ์ปากพลี ๔. วัดปทุมวงษาवास (วัดบ้านใหม่) ๕. วัดลำบัวลอย ๖. วัดชุมข้าว	๑. กิจกรรมเรียนรู้วิถี ชุมชนบ้านบุงเข้ ตำบลหนองแสง (บุงเข้โฮมสเตย์) ๒. ประเพณีสงกรานต์ วัดฝั่งคลอง ๓. งานลอยกระทง วัดฝั่งคลอง
องครักษ์		๑. แหล่งเพาะพันธุ์พืช และจำหน่ายไม้ดอก ไม้ประดับ คลอง ๑๕	๑. ศาลเจ้าพ่อองครักษ์ ๒. วัดประสิทธิเวช ๓. วัดโพธิ์แทน ๔. มัสยิดฮากิมุดดิน ๕. โบสถ์คริสต์พระผู้ไถ่ เสาวภา	๑. ประเพณีสารทไทย และแข่งเรือยาวประเพณี บริเวณหน้าวัดทวีพูล รังสรรค์ ๒. งานมหกรรมไม้ดอกไม้ ประดับคลอง ๑๕ ๓. กิจกรรมเรียนรู้วิถี ชุมชนหมู่บ้านไม้ดอกไม้ ประดับ คลอง ๑๕

- สนามกอล์ฟ ของจังหวัดนครนายก ดังนี้

๑. สนามกอล์ฟรอยัลฮิลล์
๒. สนามกอล์ฟโรงเรียนนายร้อย จปร.
๓. สนามกอล์ฟอเวอรัมมิลล์
๔. สนามกอล์ฟไพรม์ซิตี
๕. สนามกอล์ฟอาทิตยา รอยัล คันทรี คลับ
๖. สนามกอล์ฟคาสคาตา

จำนวนนักท่องเที่ยวและนักท่องเที่ยวที่เดินทางมาท่องเที่ยวในจังหวัดนครนายก (คน)

ปี ๒๕๔๙	ปี ๒๕๕๐	ปี ๒๕๕๑	ปี ๒๕๕๒	ปี ๒๕๕๓	ปี ๒๕๕๔	ปี ๒๕๕๕	ปี ๒๕๕๖
๑,๓๑๒,๓๒๑	๑,๕๘๙,๗๗๐	๑,๖๒๐,๗๕๑	๑,๖๕๙,๗๘๒	๑,๑๕๐,๕๒๐	๑,๔๓๔,๑๙๐	๒,๑๗๐,๒๖๐	๒,๓๗๑,๗๘๔

หมายเหตุ

- จำนวนนักท่องเที่ยวและนักท่องเที่ยวปี ๒๕๕๖ เพิ่มขึ้นจากปี ๒๕๕๕ ร้อยละ ๙.๒๙
เฉลี่ยย้อนหลัง ๓ ปี (๒๕๕๓-๒๕๕๕) เพิ่มขึ้นร้อยละ ๔๙.๖๔
- ผู้เยี่ยมชม เทากับ นักท่องเที่ยว รวมกับ นักทัศนาจร

รายได้จากการท่องเที่ยวของจังหวัดนครนายก (ล้านบาท)

ปี ๒๕๔๙	ปี ๒๕๕๐	ปี ๒๕๕๑	ปี ๒๕๕๒	ปี ๒๕๕๓	ปี ๒๕๕๔	ปี ๒๕๕๕	ปี ๒๕๕๖
๑,๔๐๕.๐๒	๒,๒๒๖.๙๘	๒,๘๙๓.๓๘	๒,๐๓๒.๔๐	๒,๐๘๐.๔๐	๒,๙๐๑.๙๐	๓,๘๙๙.๔๐	๔,๘๓๙.๑๐

หมายเหตุ

- รายได้จากการท่องเที่ยวปี ๒๕๕๖ เพิ่มขึ้นจากปี ๒๕๕๕ ร้อยละ ๙.๒๙
เฉลี่ยย้อนหลัง ๓ ปี (๒๕๕๓-๒๕๕๕) เพิ่มขึ้นร้อยละ ๖๓.๔๕

ค่าใช้จ่ายเฉลี่ยต่อคนต่อวัน

ปี ๒๕๕๖ ค่าใช้จ่ายเฉลี่ยต่อคนต่อวันของนักท่องเที่ยว คนละ ๑,๓๑๗.๐๓ บาท เพิ่มขึ้นจากปี ๒๕๕๕ คิดเป็นร้อยละ ๕.๓๔

จำแนกเป็นนักท่องเที่ยวชาวไทย ๑,๓๑๒.๘๑ บาท และนักท่องเที่ยวชาวต่างชาติ ๑,๖๗๙.๙๓ บาท

วันพักเฉลี่ย

ปี ๒๕๕๖ นักท่องเที่ยวมีวันพักเฉลี่ย ๑.๙๒ วัน เพิ่มขึ้นจากปี ๒๕๕๕ คิดเป็นร้อยละ ๐.๙๓

จำแนกเป็นนักท่องเที่ยวชาวไทย ๑.๙๒ วัน และนักท่องเที่ยวชาวต่างชาติ ๒.๓๓ วัน

อ้างอิงข้อมูลจาก กรมการท่องเที่ยว

• ที่พักแรม

ที่พักแรมในจังหวัดนครนายกเติบโตเพิ่มขึ้นอย่างรวดเร็วตั้งแต่ปี พ.ศ. ๒๕๔๗ เป็นต้นมา ปัจจุบันที่พักแรมในจังหวัดนครนายก ประกอบด้วย โรงแรม รีสอร์ท และที่พักแบบโฮมสเตย์ มีมากกว่า ๑๐๐ แห่ง สามารถรองรับผู้เข้าพักแรมตลอดทั้งปีมากกว่า ๘๐๐,๐๐๐ คน โดยความหนาแน่นอยู่ในเส้นทางที่ไปยังแหล่งท่องเที่ยวของจังหวัด โดยเฉพาะในเขตอำเภอเมืองนครนายก

ที่พักแรมที่สามารถรองรับผู้เข้าพักแรม และจัดการประชุมแต่ละแห่งรวมกันครั้งหนึ่งได้มากกว่า ๑,๐๐๐ คน เช่น

- โรงแรมรอยัลฮิลล์ กอล์ฟ รีสอร์ท แอนด์สปา
- ภูเขาามรีสอร์ท แอนด์พาโนราม่า
- ชลพฤกษ์รีสอร์ท
- วังรีสอร์ท
- สีดารีสอร์ท
- อิงธารรีสอร์ท

๒๔. แรงงาน

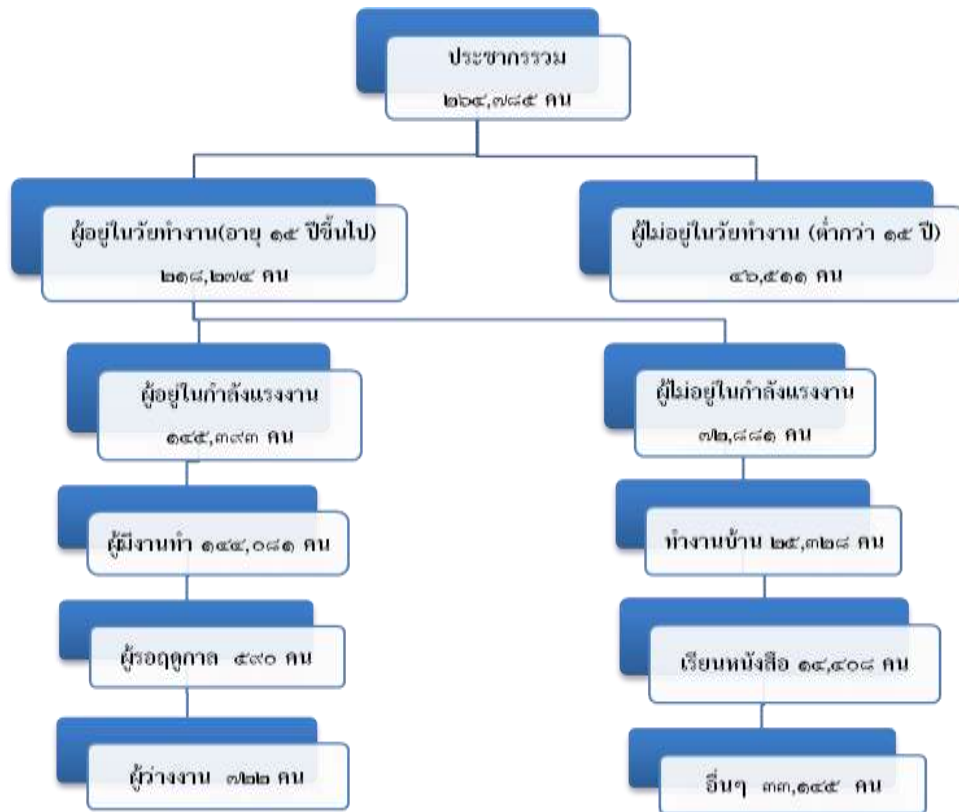
จังหวัดนครนายกมีจำนวนประชากรรวมทั้งสิ้น ๒๖๔,๗๘๕ โดยสัดส่วนของประชากรเพศชายมีน้อยกว่าเพศหญิงเล็กน้อย เพศชายมีจำนวน ๑๒๙,๓๕๗ คน คิดเป็นร้อยละ ๔๘.๘ เพศหญิงมี ๑๓๕,๔๒๘ คน คิดเป็นร้อยละ ๕๑.๒ ซึ่งมีสัดส่วนมากกว่าไตรมาสที่แล้ว โดยประชากรทั้งหมดพบว่าเป็นผู้ที่อยู่ในวัยทำงานหรืออายุ ๑๕ ปีขึ้นไปมีจำนวน ๒๑๘,๒๗๔ คน คิดเป็นร้อยละ ๘๒.๔ ส่วนผู้ที่มีอายุต่ำกว่า ๑๕ ปี จำนวน ๔๖,๕๑๑ คน หรือคิดเป็นร้อยละ ๑๗.๖

๑. ประชากรและกำลังแรงงาน จำแนกตามเพศและสถานภาพแรงงานของจังหวัดนครนายก ไตรมาส ๓ ปี ๒๕๕๗ (กรกฎาคม - กันยายน)

สถานะภาพแรงงาน	ไตรมาส ๓ ปี ๒๕๕๗			ร้อยละ
	ชาย (คน)	หญิง (คน)	รวม (คน)	
ประชากรรวม	๑๒๙,๓๕๗	๑๓๕,๔๒๘	๒๖๔,๗๘๕	๑๐๐.๐๐
ผู้มีอายุ ๑๕ ปีขึ้นไป	๑๐๕,๔๖๔	๑๑๒,๘๑๐	๒๑๘,๒๗๔	๘๒.๔
๑. ผู้อยู่ในกำลังแรงงาน	๗๘,๘๘๕	๖๖,๕๐๘	๑๔๕,๓๙๓	๖๖.๖
๑.๑ กำลังแรงงานปัจจุบัน	๗๘,๘๘๕	๖๕,๙๑๘	๑๔๔,๘๐๓	๖๖.๓
๑.๑.๑ ผู้มีงานทำ	๗๘,๓๗๔	๖๕,๗๐๗	๑๔๔,๐๘๑	๖๖.๐
สถานะภาพแรงงาน	ไตรมาส ๓ ปี ๒๕๕๗			ร้อยละ
	ชาย (คน)	หญิง (คน)	รวม (คน)	
๑.๑.๒ ผู้ว่างงาน	๕๑๑	๒๑๑	๗๒๒	๐.๓
๑.๒ ผู้ที่รอฤดูกาล	-	๕๙๐	๕๙๐	๐.๓
๒. ผู้ไม่อยู่ในกำลังแรงงาน	๒๖,๕๗๙	๔๖,๓๐๒	๗๒,๘๘๑	๓๓.๔
๒.๑ ทำงานบ้าน	๒,๗๖๗	๒๒,๕๖๑	๒๕,๓๒๘	๑๑.๖
๒.๒ เรียนหนังสือ	๖,๖๘๐	๗,๗๒๘	๑๔,๔๐๘	๖.๖
๒.๓ อื่นๆ	๑๗,๑๓๒	๑๖,๐๑๓	๓๓,๑๔๕	๑๕.๒
ผู้มีอายุต่ำกว่า ๑๕ ปี	๒๓,๘๙๓	๒๒,๖๑๘	๔๖,๕๑๑	๑๗.๖

ที่มา : สำนักงานสถิติจังหวัดนครนายก ณ ไตรมาส ๓/๒๕๕๗

๒. โครงสร้างประชากรจังหวัดนครนายก ไตรมาส ๓/๒๕๕๗



กลุ่มผู้อยู่ในวัยทำงาน จำนวน ๒๑๘,๒๗๔ คน ซึ่งผู้อยู่ในกำลังแรงงาน ๑๔๕,๓๕๓ คน โดยจำแนกเป็นผู้มีงานทำ ๑๔๔,๐๘๑ คิดเป็นร้อยละ ๙๙.๐ ของผู้อยู่ในกำลังแรงงานทั้งหมด เป็นผู้ว่างงาน จำนวน ๗๒๒ คน หรือคิดเป็นอัตราการว่างงาน ร้อยละ ๐.๕ และผู้ที่รอฤดูกาลมีจำนวน ๕๕๐ คน หรือคิดเป็นอัตราร้อยละ ๐.๔ ของผู้อยู่ในกำลังแรงงาน เมื่อพิจารณาตามเพศ พบว่า การมีส่วนร่วมในกำลังแรงงานของเพศชายมีอัตราการมีส่วนร่วมในกำลังแรงงานสูงกว่าเพศหญิงคือเพศชายร้อยละ ๗๔.๘ และเพศหญิงร้อยละ ๕๙.๐ พิจารณาในภาพรวมพบว่าอัตราการมีงานทำ มีอัตราร้อยละ ๖๖.๖ หมายความว่าผู้อยู่ในกำลังแรงงาน ๑๐๐ คน จะมีงานทำประมาณ ๙๕ - ๙๖ คน

๓. จำนวนผู้มีงานทำจำแนกตาม อาชีพ/อุตสาหกรรม

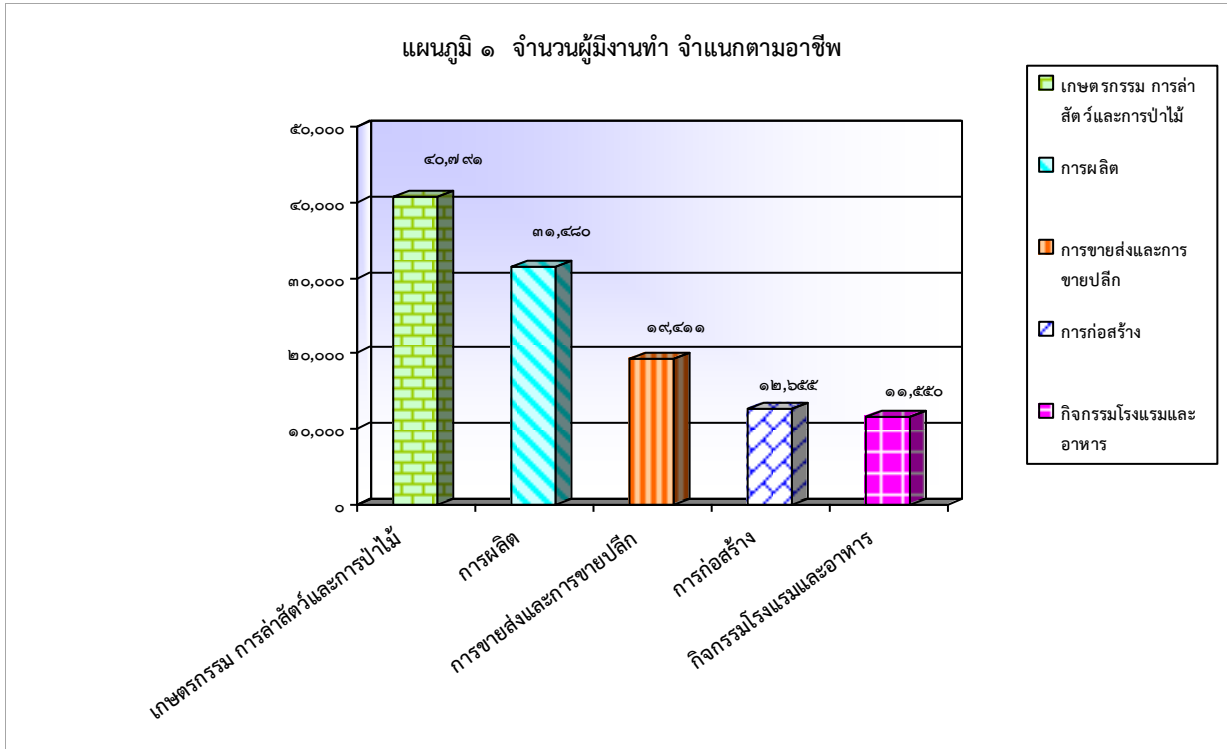
จำนวนผู้มีงานทำ ๑๔๔,๐๘๑ คน พบว่า ทำงานในภาคเกษตรกรรม ๔๐,๗๙๑ คนคิดเป็นร้อยละ ๒๘.๓ ของผู้มีงานทำทั้งหมด ซึ่งมีจำนวนสูงกว่าไตรมาสที่ ๓ ปี ๒๕๕๖ ส่วนผู้ทำงานนอกภาคเกษตรกรรมมีจำนวน ๑๐๓,๒๙๐ คน ร้อยละ ๗๑.๗ ของผู้มีงานทำทั้งหมด ลดลงจากไตรมาสที่แล้วที่มีร้อยละ ๗๓.๔ เนื่องจากการขยายตัวทางเศรษฐกิจอันมีสาเหตุจากการขยายตัวของสถานประกอบการในพื้นที่จังหวัดใกล้เคียง จึงส่งผลให้แรงงานจากภาคเกษตรกรรมและแรงงานรอฤดูกาลย้ายเข้าไปอยู่นอกอุตสาหกรรมมากขึ้น กลุ่มผู้ทำงานนอกภาคเกษตรกรรมจะทำในสาขาการผลิตมากที่สุดมี ๓๑,๔๘๐ คน คิดเป็นร้อยละ ๒๑.๘ ของผู้ทำงานนอกภาคเกษตรกรรมทั้งหมด รองลงมาคือการขายส่ง การขายปลีก จำนวน ๑๙,๔๑๑ คน ร้อยละ ๑๓.๕ และการก่อสร้าง ๑๒,๖๕๕ คน ร้อยละ ๑๓.๕ เป็นต้น

อุตสาหกรรม	ไตรมาส ๓ ปี ๒๕๕๗ (กรกฎาคม - กันยายน)		
	รวม(คน)	ชาย(คน)	หญิง(คน)
ภาคเกษตรกรรม	๔๐,๗๙๑	๒๕,๕๗๔	๑๕,๒๑๗
๑. เกษตรกรรม การล่าสัตว์และการป่าไม้	๔๐,๗๙๑	๒๕,๕๗๔	๑๕,๒๑๗
นอกภาคเกษตรกรรม	๑๐๓,๒๙๐	๕๒,๘๐๐	๕๐,๔๙๐
๒. การทำเหมืองแร่ และเหมืองหิน	-	-	-
๓. การผลิต	๓๑,๔๘๐	๑๓,๗๖๒	๑๗,๗๑๘
๔. การไฟฟ้า ก๊าซ และไอน้ำ	-	-	-
๕. การจัดหา น้ำ บำบัดน้ำเสีย	๓๖๗	๓๖๗	-
๖. การก่อสร้าง	๑๒,๖๕๕	๑๑,๐๗๕	๑,๕๘๐
๗. การขายส่ง การขายปลีก	๑๙,๔๑๑	๑๐,๖๕๑	๘,๗๖๐
๘. การขนส่ง สถานที่เก็บสินค้า	๓,๒๑๙	๓,๑๗๙	๔๐
๙. กิจกรรมโรงแรม และอาหาร	๑๑,๕๕๐	๓,๕๗๖	๗,๙๗๔
๑๐. ข้อมูลข่าวสาร และการสื่อสาร	-	-	-
๑๑. กิจกรรมทางการเงิน และการประกันภัย	๔๘๑	๑๙๘	๒๘๓
๑๒. กิจกรรมอสังหาริมทรัพย์	๔๙๓	-	๔๙๓
๑๓. กิจกรรมทางวิชาชีพ และเทคนิค	๑๖๙	๔๗	๑๒๒
๑๔. การบริหาร และการสนับสนุน	๑,๐๐๙	๗๕๕	๒๕๔
๑๕. การบริหารราชการ และป้องกันประเทศ	๘,๕๒๖	๔,๖๖๙	๓,๘๕๗
๑๖. การศึกษา	๔,๘๕๗	๙๙๑	๓,๘๖๖
๑๗. สุขภาพ และสังคมสงเคราะห์	๓,๓๕๖	๔๖๘	๒,๘๘๘
๑๘. ศิลปะ ความบันเทิง นันทนาการ	๒,๑๔๖	๑,๓๒๔	๘๒๒
๑๙. กิจกรรมบริการด้านอื่นๆ	๒,๗๙๓	๑,๓๒๑	๑,๔๗๒
๒๐. ลูกจ้างในครัวเรือนส่วนบุคคล	๗๗๘	๔๑๗	๓๖๑

ที่มา : สำนักงานสถิติจังหวัดนครนายก ณ ไตรมาส ๓/๒๕๕๗

๔. ผู้มีงานทำจังหวัดนครนายก จำแนกตามประเภทอุตสาหกรรมนอกภาคเกษตรกรรม ๕ อันดับแรก ไตรมาส ๓ ปี ๒๕๕๗

ผู้มีงานทำตามอาชีพในไตรมาส ๓ ปี ๒๕๕๗ พบว่าอาชีพที่มีผู้ทำงานมากที่สุด ๕ อันดับแรก คือ ๑) ผู้ปฏิบัติงานในด้านเกษตรกรรม การล่าสัตว์ และการป่าไม้ จำนวน ๔๐,๗๙๑ คน ร้อยละ ๒๘.๓ ๒) พนักงานการผลิต จำนวน ๓๑,๔๘๐ คน ร้อยละ ๒๑.๘ ๓) การขายส่งและการขายปลีก จำนวน ๑๙,๔๑๑ คน ร้อยละ ๑๓.๕ ๔) การก่อสร้าง จำนวน ๑๒,๖๕๕ คน ร้อยละ ๘.๘ และ ๕) กิจกรรมโรงแรมและอาหาร จำนวน ๑๑,๕๕๐ คน ร้อยละ ๘.๐



ที่มา : สำนักงานสถิติจังหวัดนครนายก ณ ไตรมาส ๓/๒๕๕๗

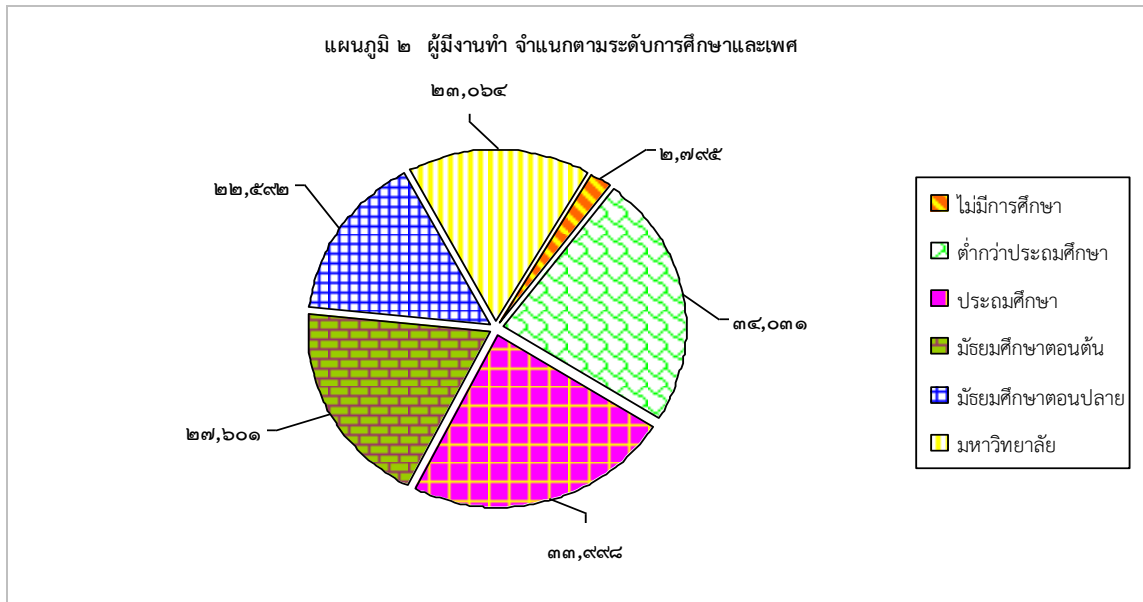
๕. จำนวนผู้มีงานทำจำแนกตามระดับการศึกษาและเพศ

สำหรับระดับการศึกษาที่สำเร็จของผู้มีงานทำ พบว่า ผู้มีงานทำส่วนใหญ่สำเร็จการศึกษาต่ำกว่าระดับประถมศึกษา มีประมาณ ๓๔,๐๓๑ คน หรือ ร้อยละ ๒๓.๖ รองลงมา คือสำเร็จการศึกษาระดับประถมศึกษา มีประมาณ ๓๓,๙๙๘ คน หรือร้อยละ ๒๓.๕ และสำเร็จการศึกษาระดับมัธยมศึกษาตอนต้นมีประมาณ ๒๗,๖๐๑ คน หรือร้อยละ ๑๙.๒ ตามลำดับ

ผู้มีงานทำจังหวัดนครนายก จำแนกตามระดับการศึกษาไตรมาส 3 ปี 2557 (กรกฎาคม – กันยายน)

ระดับการศึกษาที่สำเร็จ	ไตรมาส ๓ ปี ๒๕๕๗		
	รวม (คน)	ชาย (คน)	หญิง (คน)
ยอดรวม	๑๔๕,๐๘๑	๗๘,๓๗๔	๖๕,๗๐๗
๑. ไม่มีการศึกษา	๒,๗๙๕	๗๙๑	๒,๐๐๔
๒. ต่ำกว่าประถมศึกษา	๓๔,๐๓๑	๑๘,๗๐๔	๑๕,๓๒๗
๓. ประถมศึกษา	๓๓,๙๙๘	๑๘,๙๒๙	๑๕,๐๖๙
๔. มัธยมศึกษาตอนต้น	๒๗,๖๐๑	๑๘,๓๘๐	๙,๒๒๑
๕. มัธยมศึกษาตอนปลาย	๒๒,๕๙๒	๑๒,๐๔๗	๑๐,๕๔๕
๕.๑ สายสามัญ	๑๔,๙๖๘	๗,๕๙๑	๗,๓๗๗
๕.๒ สายอาชีวศึกษา	๗,๖๒๔	๔,๔๕๖	๓,๑๖๘
๕.๓ สายวิชาการศึกษา	-	-	-
๖. มหาวิทยาลัย	๒๓,๐๖๔	๙,๕๒๓	๑๓,๕๔๑

๖.๑ สายวิชาการ	๙,๒๗๒	๓,๖๑๖	๕,๖๕๖
ระดับการศึกษาที่สำเร็จ	ไตรมาส ๓ ปี ๒๕๕๗		
	รวม (คน)	ชาย (คน)	หญิง (คน)
๖.๒ สายวิชาชีพ	๙,๕๕๘	๔,๙๓๕	๔,๖๒๓
๖.๓ สายวิชาการศึกษา	๔,๒๓๔	๙๗๒	๓,๒๖๒
๗. อื่นๆ	-	-	-
๘. ไม่ทราบ	-	-	-



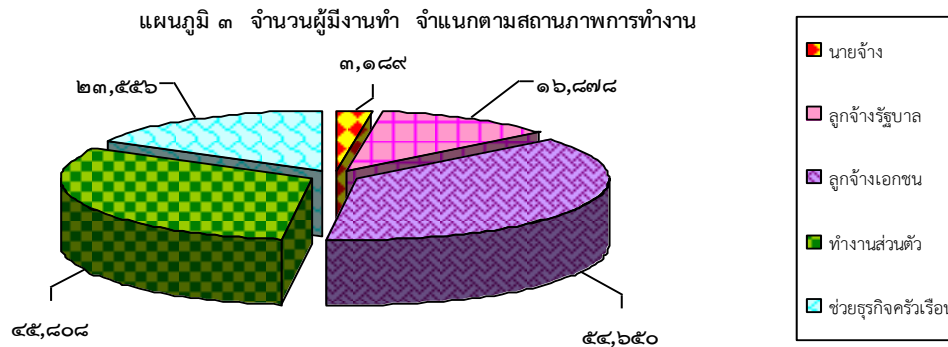
ที่มา : สำนักงานสถิติจังหวัดนครนายก ณ ไตรมาส ๓/๒๕๕๗

๖. จำนวนผู้มีงานทำจำแนกตามสถานภาพการทำงาน

สถานภาพการทำงานของผู้มีงานทำ พบว่าส่วนใหญ่ทำงานในฐานะลูกจ้าง ร้อยละ ๔๙.๖ เป็นลูกจ้างเอกชนประมาณ ๕๔,๖๕๐ คน หรือร้อยละ ๓๗.๙ และลูกจ้างรัฐบาลประมาณ ๑๖,๘๗๘ คน หรือร้อยละ ๑๑.๗ รองลงมาคือ ทำงานส่วนตัว มีประมาณ ๔๕,๘๐๘ คน หรือร้อยละ ๓๑.๘ และช่วยธุรกิจในครัวเรือนประมาณ ๒๓,๕๕๖ คน หรือร้อยละ ๑๖.๔ ตามลำดับ ส่วนผู้มีงานทำที่มีสถานภาพเป็นนายจ้างมีเพียงร้อยละ ๓,๑๘๙ คนหรือร้อยละ ๒.๒

สถานภาพการทำงาน	ไตรมาส ๓ ปี ๒๕๕๗ (กรกฎาคม-กันยายน)			ร้อยละ
	รวม (คน)	ชาย (คน)	หญิง (คน)	
ยอดรวม	๑๔๔,๐๘๑	๗๘,๓๗๔	๖๕,๗๐๗	๑๐๐.๐๐
๑. นายจ้าง	๓,๑๘๙	๒,๘๐๑	๓๘๘	๒.๒
๒. ลูกจ้างรัฐบาล	๑๖,๘๗๘	๖,๖๘๑	๑๐,๑๙๗	๑๑.๗
๓. ลูกจ้างเอกชน	๕๔,๖๕๐	๓๑,๘๗๐	๒๒,๗๘๐	๓๗.๙
๔. ทำงานส่วนตัว	๔๕,๘๐๘	๒๗,๓๙๙	๑๘,๔๐๙	๓๑.๘
๕. ช่วยธุรกิจครัวเรือน	๒๓,๕๕๖	๙,๖๒๓	๑๓,๙๓๓	๑๖.๔
๖. การรวมกลุ่ม	-	-	-	-

ที่มา : สำนักงานสถิติจังหวัดนครนายก ณ ไตรมาส ๓/๒๕๕๗



๗. แรงงานนอกระบบ

สำหรับกลุ่มแรงงานนอกระบบนั้นจากข้อมูลของสำนักงานสถิติจังหวัดในช่วงปี๒๕๕๗ พบว่า มีผู้มีงานทำซึ่งเป็นแรงงานนอกระบบ (นอกระบบประกันสังคม) จำนวนทั้งสิ้น ๒๔,๑๒๗ คน คิดเป็นร้อยละ ๑๖.๗ ของผู้มีงานทำทั้งหมด ทั้งนี้แรงงานเหล่านี้ส่วนใหญ่เป็นแรงงานในภาคเกษตรกรรม สูงถึง ๔๐,๗๙๑ คน (ร้อยละ ๓๙.๕ ของแรงงานนอกระบบทั้งหมด)

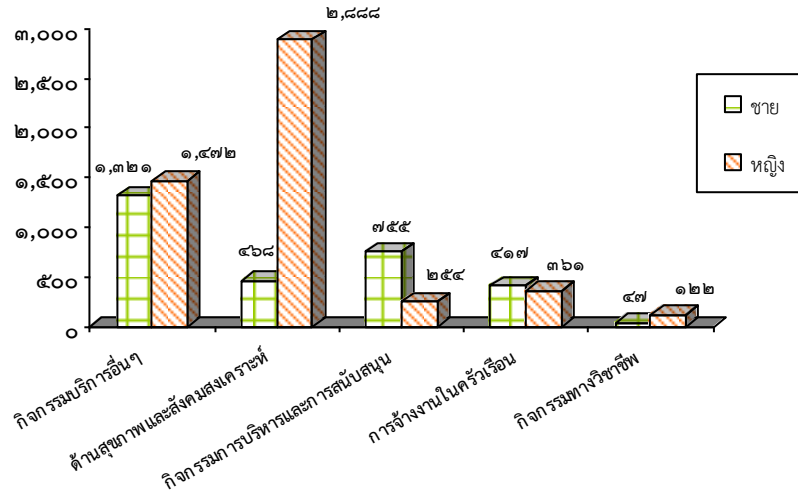
เมื่อพิจารณาแรงงานนอกระบบจำแนกตามอาชีพ พบว่าสาขาที่มีจำนวนแรงงานนอกระบบ สูงสุด ๓ อันดับแรก ได้แก่ เกษตรกรรม การล่าสัตว์ และการป่าไม้ มีแรงงานนอกระบบ ๔๐,๗๙๑ คน (ร้อยละ ๒๘.๓) สาขาการขนส่ง การขายปลีก ๑๙,๔๑๑ คน (ร้อยละ ๑๓.๕) และการก่อสร้าง ๑๒,๖๕๕ คน (ร้อยละ ๘.๘)

ผู้ที่มีงานทำที่อยู่ในแรงงานนอกระบบจังหวัดนครนายก จำแนกตามประเภทอุตสาหกรรมนอกภาคเกษตร

อุตสาหกรรม	รวม(คน)	ชาย(คน)	หญิง(คน)
รวม	๒๔,๑๒๗	๙,๙๙๒	๑๔,๑๓๕
๑. กิจกรรมอสังหาริมทรัพย์	๔๙๓	-	๔๙๓
๒. กิจกรรมทางวิชาชีพ และเทคนิค	๑๖๙	๔๗	๑๒๒
๓. การบริหาร และการสนับสนุน	๑,๐๐๙	๗๕๕	๒๕๔
๔. การบริหารราชการ และป้องกันประเทศ	๘,๕๒๖	๔,๖๖๙	๓,๘๕๗
๕. การศึกษา	๔,๘๕๗	๙๙๑	๓,๘๖๖
๖. สุขภาพ และสังคมสงเคราะห์	๓,๓๕๖	๔๖๘	๒,๘๘๘
๗. ศิลปะ ความบันเทิง นันทนาการ	๒,๑๔๖	๑,๓๒๔	๘๒๒
๘. กิจกรรมบริการด้านอื่นๆ	๒,๗๙๓	๑,๓๒๑	๑,๔๗๒
๙. ลูกจ้างในครัวเรือนส่วนบุคคล	๗๗๘	๔๑๗	๓๖๑

ที่มา : สำนักงานสถิติจังหวัดนครนายก ณ ไตรมาส ๓/๒๕๕๗

แผนภูมิ ๔ ผู้มีงานทำที่อยู่ในแรงงานนอกระบบ จำแนกตามอาชีพ



ผู้มีงานทำที่อยู่ในแรงงานนอกระบบในจังหวัดนครนายก จำแนกตามอาชีพ ปี ๒๕๕๗

อาชีพ	รวม (คน)	ชาย (คน)	หญิง (คน)
ยอดรวม	๑๔๔,๐๘๑	๗๘,๓๗๔	๖๕,๗๐๗
๑. ผู้บัญญัติกฎหมาย ข้าราชการระดับอาวุโส และผู้จัดการ	๔,๑๒๖	๓,๓๑๐	๘๑๖
๒. ผู้ประกอบวิชาชีพด้านต่างๆ	๖,๗๙๑	๑,๔๓๓	๕,๓๕๘
๓. ผู้ประกอบวิชาชีพด้านเทคนิคสาขาต่างๆ และอาชีพที่เกี่ยวข้อง	๒,๘๒๖	๙๘๓	๑,๘๔๓
อาชีพ	รวม (คน)	ชาย (คน)	หญิง (คน)
๔. เสมียน	๗,๘๒๕	๒,๓๘๕	๕,๔๔๐
๕. พนักงานบริการและพนักงานในร้านค้า และตลาด	๒๕,๐๒๙	๘,๙๙๐	๑๖,๐๓๙
๖. ผู้ปฏิบัติงานที่มีฝีมือในด้านการเกษตร และการประมง	๓๖,๑๘๙	๒๑,๖๗๖	๑๔,๕๑๓
๗. ผู้ปฏิบัติงานด้านความสามารถทางฝีมือและธุรกิจอื่นๆที่เกี่ยวข้อง	๒๘,๘๖๑	๑๘,๔๐๑	๑๐,๔๖๐
๘. ผู้ปฏิบัติการโรงงานและเครื่องจักร และผู้ปฏิบัติงานด้านการประกอบ	๑๔,๘๔๘	๑๐,๑๑๑	๔,๗๓๗
๙. อาชีพขั้นพื้นฐานต่างๆ ในด้านการขาย และการให้บริการ	๑๗,๕๘๖	๑๑,๐๘๕	๖,๕๐๑
๑๐. คนงานซึ่งมิได้จำแนกไว้ในหมวดอื่น	-	-	-

ที่มา : สำนักงานสถิติจังหวัดนครนายก ณ ไตรมาส ๓/๒๕๕๗

๘. อัตราการว่างงาน

ไตรมาสนี้มีประชากรของจังหวัดนครนายก ที่ว่างงานทั้งสิ้นประมาณ ๗๒๒ คน เป็นชาย ๕๑๑ คน และหญิง ๒๑๑ คน สำหรับอัตราการว่างงานของประชากร พบว่า จังหวัดนครนายกมีอัตราการว่างงานร้อยละ ๐.๕ เมื่อเปรียบเทียบกับระหว่างเพศ พบว่า เพศชายมีอัตราการว่างงาน ร้อยละ ๐.๖ ส่วนเพศหญิงมีอัตราการว่างงาน ร้อยละ ๐.๓ อัตราการว่างงานในไตรมาสที่สูงกว่าไตรมาสที่แล้วที่มีอัตราการว่างงานภาพรวมร้อยละ ๐.๔ เป็นเพราะไตรมาสนี้เป็นช่วงฤดูกาลเกษตรมีการจ้างแรงงานลดลงโดยเฉพาะภาคการเกษตร ซึ่งได้จากการกำลังแรงงานรอฤดูกาลในไตรมาส ๓ เพิ่มขึ้นอยู่ที่ร้อยละ ๐.๓ สำหรับตัวเลขในกลุ่มของผู้ที่ไม่อยู่ในกำลังแรงงาน ซึ่งมีจำนวน ๗๒,๘๘๑ คน

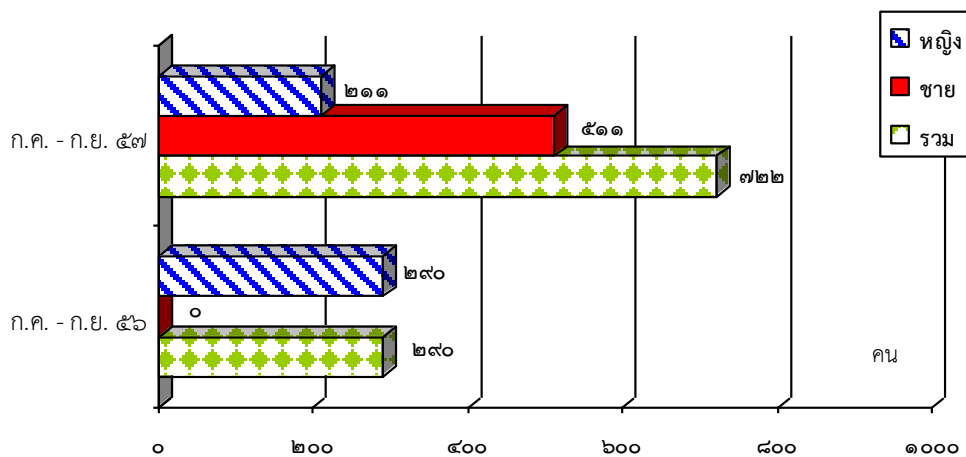
จำนวนผู้ว่างงาน และอัตราการว่างงานของจังหวัดนครนายก เปรียบเทียบในช่วงเดือน กรกฎาคม - กันยายน ๒๕๕๖ กับช่วงเดือน กรกฎาคม - กันยายน ๒๕๕๗

ระดับการศึกษา	กรกฎาคม - กันยายน ๒๕๕๖			กรกฎาคม - กันยายน ๒๕๕๗		
	รวม (คน)	ชาย (คน)	หญิง (คน)	รวม (คน)	ชาย (คน)	หญิง (คน)
กำลังแรงงาน	๑๕๒,๔๓๕	๘๓,๕๓๘	๖๘,๘๙๗	๑๔๕,๓๙๓	๗๘,๘๘๕	๖๖,๕๐๘
จำนวนผู้ว่างงาน	๒๙๐	-	๒๙๐	๗๒๒	๕๑๑	๒๑๑
อัตราการว่างงาน	๐.๒	-	๐.๔	๐.๕	๐.๖	๐.๓

ที่มา : สำนักงานสถิติจังหวัดนครนายก ณ ไตรมาส ๓/๒๕๕๗

หมายเหตุ : อัตราการว่างงาน = (ผู้ไม่มีงานทำ/กำลังแรงงานรวม) x ๑๐๐

แผนภูมิ ๕ การว่างงาน จำแนกตามเพศ



ที่มา : สำนักงานสถิติจังหวัดนครนายก ณ ไตรมาส ๓/๒๕๕๗

๒๕. ไฟฟ้า

อำเภอ	การจำหน่ายกระแสไฟฟ้า (กิโลวัตต์/ชั่วโมง) ปี พ.ศ. ๒๕๕๗					
	ยอดรวม	ที่อยู่อาศัย	สถานธุรกิจและ อุตสาหกรรม	สถานที่ ราชการและ รัฐวิสาหกิจ	อื่นๆ	จำนวน ผู้ใช้ไฟฟ้า (ราย)
เมืองนครนายก	๑๑,๗๘๗,๕๗๑.๙๔	๔,๖๘๙,๔๙๑.๔๘	๖,๖๔๗,๖๔๔.๐๗	๓๑๑,๓๕๓.๗๓	๑๓๙,๐๘๒.๖๖	๓๓,๔๖๔
ปากพลี	๑,๗๑๔,๕๗๘.๗๙	๑,๐๙๒,๕๕๑.๑๔	๕๔๑,๘๓๕.๐๓	๗๒,๑๗๘.๘๘	๘,๐๑๓.๗๔	๘,๕๒๒
บ้านนา	๑๐,๒๘๖,๒๙๑.๔๖	๓,๑๖๗,๗๘๗.๑๓	๖,๘๗๒,๐๐๓.๓๓	๒๑๑,๐๘๔.๕๒	๓๕,๔๑๖.๔๘	๒๑,๖๔๒
องครักษ์	๑๔,๔๓๔,๑๗๓.๘๙	๒,๓๘๘,๔๖๓.๑๔	๑๑,๘๕๕,๘๗๐.๔๙	๑๔๖,๔๓๕.๒๑	๔๓,๔๐๕.๐๕	๑๖,๒๕๒
รวม	๓๘,๒๒๒,๖๑๖.๐๘	๑๑,๓๓๘,๒๙๒.๘๙	๒๕,๙๑๗,๓๕๒.๙๒	๗๔๑,๐๕๒.๓๔	๒๒๕,๙๑๗.๙๓	๗๙,๘๘๐

ที่มา : สำนักงานการไฟฟ้าส่วนภูมิภาคจังหวัดนครนายก ข้อมูล เดือนพฤศจิกายน ๒๕๕๗

๒๖. ประปา

การบริการน้ำประปาในความรับผิดชอบของการประปาส่วนภูมิภาค ๒ แห่ง ดังนี้

๑. การประปาส่วนภูมิภาคสาขานครนายก

ผู้ใช้น้ำ รวมทั้งสิ้น ๑๒,๐๖๑ ราย ดังนี้

๑. ที่อยู่อาศัย	จำนวน	๑๐,๑๓๗ ราย
๒. ธุรกิจขนาดเล็ก	จำนวน	๙๗๕ ราย
๓. ธุรกิจขนาดใหญ่	จำนวน	๗๗๒ ราย
๔. ส่วนราชการ	จำนวน	๑๖๓ ราย
๕. รัฐวิสาหกิจ	จำนวน	๑๔ ราย

๒. การประปาส่วนภูมิภาคสาขาบ้านนา

ผู้ใช้น้ำ จำนวน ๗,๕๙๗ ราย ดังนี้

๑. ที่อยู่อาศัย	จำนวน	๖,๔๕๒ ราย
๒. ธุรกิจขนาดเล็ก	จำนวน	๘๓๖ ราย
๓. ธุรกิจขนาดใหญ่	จำนวน	๒๑๑ ราย
๔. ส่วนราชการ	จำนวน	๘๕ ราย
๕. รัฐวิสาหกิจ	จำนวน	๑๓ ราย

ที่มา : สำนักงานการประปาส่วนภูมิภาคสาขานครนายก ข้อมูล เดือนพฤศจิกายน ๒๕๕๗

๒๗. แหล่งน้ำ

แม่น้ำนครนายก มีต้นกำเนิดจากเทือกเขาทางทิศตะวันออกเฉียงเหนือของจังหวัดนครนายกในเขตอุทยานแห่งชาติเขาใหญ่ ไหลลงมาทางทิศใต้ผ่านทางตอนบนของอำเภอเมืองนครนายกและอำเภอปากพลีแล้วไหลลงไปทางทิศตะวันตกผ่านทางตอนกลางของอำเภอเมืองนครนายก ตอนล่างของอำเภอบ้านนาและไหลลงไปทางทิศใต้อีกครั้งผ่านอำเภองครักษ์ไปบรรจบกับแม่น้ำปราจีนบุรี เป็นแม่น้ำบางปะกงที่ตำบลบางแตน อำเภอบ้านสร้าง จังหวัดปราจีนบุรี แม่น้ำสายนี้มีความยาวประมาณ ๑๓๐ กิโลเมตร ปริมาณน้ำไหลนองสูงสุดในฤดูฝนประมาณ ๓๐๐ ลูกบาศก์เมตร/วินาที ในฤดูแล้งระดับน้ำในแม่น้ำนครนายกลดลงมาก ทำให้การปลูกพืชฤดูแล้งในเขตโครงการส่งน้ำและบำรุงรักษานครนายกซึ่งอาศัยน้ำต้นทุนจากแม่น้ำนครนายกกระทำไม่ได้เต็มที่

ชื่อลำน้ำ	ต้นกำเนิด	สถานที่ที่ลำน้ำไหลลงมาบรรจบกับแม่น้ำนครนายก
คลองสาริกา	เขาสาริกา อ.เมืองนครนายก	บ้านหินลาด ต.สาริกา อ.เมืองนครนายก
คลองวังตะไคร้	เขาอินทนี อ.เมืองนครนายก	บ้านดง ต.สาริกา อ.เมืองนครนายก
คลองนางรอง	เขาเขียว อ.ปากพลี	บ้านดง ต.สาริกา อ.เมืองนครนายก
คลองท่าด่าน	คลองสมอปูนไหลมารวมกับคลองสามสิบ บริเวณคลองปุน อ.ปากพลี เป็นคลองท่าด่าน	บ้านท่าด่าน ต.หินตั้ง อ.เมืองนครนายก
คลองสำพุงแห้ง	เขามดดำ เขาแก้ว อ.เมืองนครนายก	บ้านสวนหงส์ ต.สาริกา อ.เมืองนครนายก
คลองบางหอย	คลองบางกระทุ่มคลองสายท่าแห้ง คลองแหมโค้ง ไหลมารวมกันบริเวณบ้านบางหอย อ.ปากพลี	บ้านปากคลองบางหอย ต.บางสมบูรณ์ อ.องครักษ์
คลองพระอาจารย์ คลองบางเฒ่า, คลองบางอีกา หรือลำผักนึ่ง	คลองโพธิ์ไหลมารวมกับคลองหน้ากระดานเป็นคลองบางเฒ่า,คลองบางอีกาหรือลำผักนึ่ง	วัดจันทร์เรือง ต.บางสมบูรณ์ อ.องครักษ์

แหล่งน้ำที่สำคัญ แหล่งน้ำสำคัญในเขตจังหวัดนครนายกมีเขตลุ่มน้ำสำคัญอยู่สามแห่งคือ

๑. ลุ่มน้ำนครนายก ต้นกำเนิดจากห้วยต่าง ๆ เช่น คลองท่าด่าน ห้วยนางรอง ห้วยสมพุง คลองมะเดื่อ ห้วยสาริกา ห้วยน้ำริน ห้วยแม่ปาน เป็นต้น ซึ่งต้นน้ำอยู่ในเขตอุทยานแห่งชาติเขาใหญ่ ลำน้ำช่วงบนถึงน้ำตกเหวนรกเรียกว่า คลองสมอปูน ลงมาถึงบริเวณบ้านท่าด่านเรียกว่า คลองท่าด่าน แล้วไหลผ่านอำเภอเมือง นครนายก อำเภอปากพลีตอนบน และอำเภองครักษ์ เรียกว่า แม่น้ำนครนายก แล้วไหลไปบรรจบแม่น้ำบางปะกง ที่ตำบลบางแตน อำเภอบ้านสร้าง จังหวัดปราจีนบุรี เรียกว่า ปากน้ำโยธกาศ มีความยาวประมาณ ๑๓๐ กิโลเมตร ไหลจากทิศตะวันออกไปทิศตะวันตก มีขนาดพื้นที่ลุ่มน้ำเหนือน้ำตกเหวนรกประมาณ ๑๕๐ ตารางกิโลเมตร มีปริมาณน้ำไหลผ่านในบริเวณลำคลองสมอปูน เหนือน้ำตกเหวนรกประมาณ ๒๔๐ ล้านลูกบาศก์เมตร

โครงการพัฒนาลุ่มน้ำสาขาแม่น้ำนครนายก เป็นโครงการพระราชดำริที่สร้างทำนบดิน ปิดกั้นลำน้ำสาขา แม่น้ำนครนายก จำนวนสามสาย คือ คลองทรายทอง คลองห้วยปรือ และคลองโบสถ์ ในตำบลเขาพระ และตำบลพรหมณี อำเภอเมืองนครนายก เพื่อเป็นอ่างกักเก็บน้ำสามแห่ง คือ อ่างเก็บน้ำทรายทอง มีความจุ ๒ ล้านลูกบาศก์เมตร อ่างเก็บน้ำห้วยปรือ มีความจุ ๘.๓๐ ล้านลูกบาศก์เมตร และอ่างเก็บน้ำคลองโบสถ์มีความจุ ๓.๕๑ ล้านลูกบาศก์เมตร สามารถส่งเลี้ยงพื้นที่ชลประทานท้ายอ่างเก็บน้ำ ทั้งสามแห่ง จำนวน ๔,๐๐๐ ไร่ เป็นแหล่งน้ำต้นทุน เพื่ออุปโภคและบริโภคของโรงเรียนนายร้อยพระจุลจอมเกล้า และสำรองไว้ให้การประปานครนายก เพื่อเป็นน้ำดิบ จำนวน ๖.๕๑ ล้านลูกบาศก์เมตร สร้างเมื่อปี พ.ศ.๒๕๒๕ เสร็จเมื่อปี พ.ศ.๒๕๓๐ ใช้งบประมาณ ๒๔๖ ล้านบาท

โครงการส่งน้ำและบำรุงรักษานครนายก เป็นโครงการชลประทานที่นำน้ำในแม่น้ำนครนายกมาใช้ประโยชน์ โดยสร้างเขื่อนนายก ขนาด ๑๒.๕๐ เมตร จำนวน ๒ ช่อง ระบายน้ำสูงสุด ๒๕๐ ลบ.ม./วินาที ปิดกั้นแม่น้ำนครนายกที่บ้านท่าหุบ ตำบลท่าช้าง อำเภอเมืองนครนายก เพื่อเป็นอาคารทดน้ำเข้าสู่ระบบส่งน้ำของโครงการฯ หล่อเลี้ยงพื้นที่การเกษตรในช่วงฤดูฝนประมาณ ๓๖๘,๐๐๐ ไร่ สร้างเมื่อปี พ.ศ. ๒๕๙๖ เสร็จเมื่อปี พ.ศ. ๒๕๙๗

๒. ลุ่มน้ำคลองบ้านนา ต้นน้ำเกิดจากเทือกเขาในเขตอุทยานแห่งชาติเขาใหญ่ ในเขตอำเภอแก่งคอย และอำเภอมวกเหล็ก จังหวัดสระบุรี มีลำน้ำสาขาไหลมารวมกันคือ ห้วยเจ็ดคต ห้วยใหญ่ ห้วยน้ำเค็ม และห้วยช่าย ลำน้ำไหลจากทิศเหนือไปบรรจบกับคลองส่งน้ำฝั่งขวาของโครงการส่งน้ำฯ นครนายก (คลอง ๒๙) และแม่น้ำนครนายกในตำบลทองหลาง และตำบลบางอ้อ อำเภอบ้านนา ความยาวของลำน้ำจากต้นน้ำถึงจุดที่ไหลลงแม่น้ำนครนายก ประมาณ ๕๗ กิโลเมตร ซึ่งมีน้ำไหลตลอดปี แต่มีน้ำน้อยมากในฤดูแล้ง มีพื้นที่ลุ่มน้ำเหนือประตูระบายน้ำบ้านนา ประมาณ ๒๐๖ ตารางกิโลเมตร มีปริมาณน้ำไหลผ่านประตูระบายน้ำบ้านนา เฉลี่ยทั้งปีประมาณ ๑๒๐ ล้านลูกบาศก์เมตร มีการพัฒนาโครงการเพื่อนำน้ำในลุ่มน้ำไปใช้ประโยชน์ คือ โครงการคลองบ้านนา เพื่อสร้างประตูระบายน้ำ ขนาดกว้าง ๖.๐๐ เมตร สูง ๖.๐๐ เมตร จำนวนสามช่อง ปิดกั้นคลองบ้านนาในตำบลพิบูลออก อำเภอบ้านนา เพื่อเป็นอาคารทดน้ำเข้าสู่ระบบส่งน้ำของโครงการบ้านนา หล่อเลี้ยงพื้นที่ชลประทานในช่วงฤดูฝน ประมาณ ๒๐,๐๐๐ ไร่ เริ่มสร้างเมื่อปี พ.ศ.๒๕๒๐ เสร็จปี พ.ศ.๒๕๓๔ ใช้งบประมาณ ๑๔ ล้านบาท

๓. ลุ่มน้ำคลองยาง ต้นน้ำมาจากเทือกเขาสมอปูน ซึ่งเป็นลำน้ำช่วงบนอยู่ในเขตอุทยานฯ เขาใหญ่ เรียกว่า คลองวังบอน ไหลมาทางใต้ถึงตำบลปากพลี เรียกว่า คลองยาง เมื่อเข้าเขตตำบลปากพลี เรียกว่า คลองปากพลี จากสุดเขตตำบลปากพลีไปบรรจบแม่น้ำปราจีนบุรี เรียกว่า คลองสารภี มีความยาวรวมตลอดลำน้ำประมาณ ๓๖ กิโลเมตร เป็นเส้นแบ่งเขตอำเภอปากพลี จังหวัดนครนายก กับอำเภอเมืองปราจีนบุรี จังหวัดปราจีนบุรี มีพื้นที่ลุ่มน้ำจากด้านเหนือประตูระบายน้ำคลองยางขึ้นไป ประมาณ ๑๑๐ ตารางกิโลเมตร ปริมาณน้ำไหลผ่านประตูระบายน้ำคลองยางเฉลี่ยปีละ ๙.๒ ล้านลูกบาศก์เมตร มีโครงการนำน้ำมาใช้ประโยชน์สามโครงการ คือ

โครงการฝายน้ำล้นในคลองยาง อยู่ในตำบลนาหินลาด อำเภอปากพลี เป็นฝายหินก่อสูง ๓.๐๐ เมตร สร้างเมื่อปี พ.ศ.๒๕๓๕ ใช้งบประมาณ ๕.๓๖ ล้านบาท กักเก็บน้ำไว้ในคลองเพื่ออุปโภคและบริโภคในช่วงฤดูแล้งประมาณ ๓,๐๐๐ ลูกบาศก์เมตร

โครงการประตูระบายน้ำคลองยาง สร้างเมื่อปี พ.ศ.๒๕๒๗ เพื่อทดน้ำและผันน้ำจากคลองยาง เข้าสู่ระบบส่งน้ำของโครงการ ซึ่งมีพื้นที่ชลประทาน ในเขตอำเภอปากพลี จำนวน ๕,๗๐๐ ไร่ และอำเภอเมืองปราจีนบุรี ๙,๑๐๐ ไร่ ประมาณ ๑๔,๘๐๐ ไร่

โครงการสารภี เป็นโครงการสร้างประตูระบายน้ำคลองสารภี ปิดกั้นคลองสารภี ก่อนไหลลงสู่แม่น้ำปราจีนบุรี ช่วยเหลือพื้นที่การเกษตรในเขตอำเภอบ้านสร้าง จังหวัดปราจีนบุรี

ลำคลองที่สำคัญ มีอยู่หลายสายด้วยกันได้แก่ คลองท่าด่าน คลองมะเตือ คลองพรหมณี คลองวังไทร ห้วยนางรอง ห้วยสมพงษ์ใหญ่ ห้วยสาริกา และคลองท่าแดง

การพัฒนาแหล่งน้ำ ได้มีการพัฒนานำน้ำจากลุ่มน้ำมาใช้ประโยชน์ ดังนี้

โครงการเขื่อนคลองท่าด่านอันเนื่องมาจากพระราชดำริ ปัจจุบันเปลี่ยนชื่อเป็นเขื่อนขุนด่านปราการชล เขื่อนคลองท่าด่านเป็นเขื่อนประเภทคอนกรีตบดอัด ประเภท high paste แห่งแรกในประเทศไทย เขื่อนประเภทนี้ใช้วัสดุในการก่อสร้างต่ำสุด ใช้เวลาก่อสร้างน้อยไม่ต้องการรากฐานที่ค่อนข้างมั่นคง ความสูงของเขื่อนสูงสุด ๙๓ เมตร ยาว ๒,๕๙๔ เมตร สันเขื่อนสูง ๑๑๔ เมตร จากระดับน้ำทะเล กว้าง ๖.๐ เมตร ระดับใช้การ ๒๒๔ ล้านลูกบาศก์เมตร พื้นที่รับน้ำฝน ๑๘๔ ตารางกิโลเมตร ช่วยเหลือพื้นที่เกษตรกรรม ๑๘๕,๐๐๐ ไร่ เกษตรกรได้รับประโยชน์ ๙,๐๐๐ ครอบครัว

โครงการเขื่อนคลองมะเตือ ตั้งอยู่ที่บ้านคลองมะเตือ ตำบลสาริกา อำเภอเมืองนครนายก เป็นเขื่อนประเภทคอนกรีตบดอัด ความสูง ๙๑ เมตร ยาว ๗๓๖ เมตร สันเขื่อนกว้าง ๖ เมตร มีพื้นที่รับน้ำฝนประมาณ ๖๒ ตารางกิโลเมตร ปริมาณน้ำที่ไหลเข้าอ่างเฉลี่ย ๑๐๘ ล้านลูกบาศก์เมตร ความจุอ่างที่ระดับกักเก็บน้ำปกติ ๙๔ ล้านลูกบาศก์เมตร พื้นที่อ่าง ๑,๖๐๐ ไร่ ในระยะยาวมีน้ำต้นทุนช่วยเหลือราษฎรในการเกษตรพื้นที่ชลประทานได้ ๖๘,๐๐๐ ไร่

โครงการพัฒนาแหล่งน้ำช่วยเหลือพื้นที่ราบเชิงเขา เป็นโครงการอันเนื่องมาจากพระราชดำริ เพื่อสร้างอ่างเก็บน้ำขนาดเล็ก และขนาดกลางแถบที่ราบเชิงเขาประกอบด้วยงานก่อสร้างอ่างเก็บน้ำ ๕ แห่งคือ

- อ่างเก็บน้ำคลองสี่เสียด อยู่ในตำบลหนองแสง อำเภอปากพลี เป็นเขื่อนดินสูง ๒๓ เมตร ยาว ๑๔๕ เมตร ความจุ ๑.๑๔ ล้านลูกบาศก์เมตร เริ่มสร้างเมื่อปี พ.ศ.๒๕๔๐ สร้างเสร็จเมื่อปี พ.ศ.๒๕๔๑ ใช้งบประมาณ ๑๗ ล้านบาท ส่งน้ำพื้นที่การเกษตร ๓,๐๐๐ ไร่
- อ่างเก็บน้ำคลองวังบอน (คลองยาง) อยู่ในตำบลนาหินลาด อำเภอปากพลี เป็นเขื่อนดินสูง ๑๙ เมตร ยาว ๔๕๐ เมตร มีความจุ ๖.๙ ล้านลูกบาศก์เมตร สร้างเสร็จปี พ.ศ.๒๕๔๒ สามารถส่งน้ำช่วยเหลือพื้นที่ประมาณ ๒,๒๗๐ ไร่ ใช้งบประมาณ ๑๕๘ ล้านบาท
- อ่างเก็บน้ำบ้านวังม่วง อยู่ในตำบลนาหินลาด อำเภอปากพลี เป็นเขื่อนดินสูง ๒๔.๕๐ เมตร ยาว ๒๔๕ เมตร มีความจุ ๐.๘ ล้านลูกบาศก์เมตร ใช้งบประมาณ ๔๖ ล้านบาท สร้างเสร็จในปี พ.ศ.๒๕๔๓ สามารถส่งน้ำช่วยเหลือพื้นที่เกษตรกรได้ ๖๕๐ ไร่
- อ่างเก็บน้ำคลองกลาง อยู่ในตำบลนาหินลาด อำเภอปากพลี เป็นเขื่อนดิน สูง ๓๖.๑๐ เมตร ยาว ๔๖๐ เมตร มีความจุ ๓.๑ ล้านลูกบาศก์เมตร ใช้งบประมาณ ๒๓๒ ล้านบาท สามารถส่งน้ำช่วยเหลือพื้นที่ได้ประมาณ ๓,๒๐๐ ไร่

ที่มา : <http://www๑.mod.go.th/heritage/nation/oldcity/nakhonnayok๔.htm>

: สำนักงานทรัพยากรธรรมชาติและสิ่งแวดล้อมจังหวัดนครนายก

๒๘. การคมนาคม

จังหวัดนครนายก ตั้งอยู่บนเส้นทางคมนาคมที่เชื่อมโยงกับพื้นที่เศรษฐกิจหลักของประเทศรวมทั้งอยู่บนเส้นทางไปสู่ชายแดนไทย - กัมพูชา ซึ่งเป็นประตูเศรษฐกิจสู่อินโดจีนทางด้านตะวันออก เส้นทางคมนาคมที่สำคัญของจังหวัด ดังนี้

ทางหลวง แผ่นดิน หมายเลข	ชื่อทางหลวง (สายทาง/ตอน)	ระยะทาง (กม.)	จังหวัด
๓๓	คลองยาง – นครนายก	๒๕.๔๖๖	นครนายก
๓๓	นครนายก – ปากพลี	๑๐.๙๓๙	นครนายก
๓๐๕	วัดนาบุญ – องค์กรักษ์	๒๔.๓๕๕	นครนายก, ปทุมธานี
๓๐๕	องค์กรักษ์ – นครนายก	๓๓.๑๖๕	นครนายก
๓๐๕	ทางเข้าเมืองนครนายก	๒.๑๔๖	นครนายก
๓๐๔๙	นครนายก – น้ำตกนางรอง	๑๘.๒๕๐	นครนายก
๓๐๕๐	ทางเข้าน้ำตกสาริกา	๒.๙๘๐	นครนายก
๓๐๕๑	บ้านนา – สำนักงานพลังงานปรมาณูเพื่อสันติ	๑๘.๘๐๐	นครนายก
๓๐๕๒	ป่าสัก – เขาชะโงก	๗.๕๐๐	นครนายก
๓๐๗๖	นครนายก – บางหอย	๒๒.๐๔๑	นครนายก
๓๒๒๒	เขาเพิ่ม – บ้านนา	๑๒.๗๒๘	นครนายก
๓๒๓๙	นครนายก – เขื่อนขุนด่านปราการชล	๑๖.๑๒๖	นครนายก
๓๒๘๘	ท่าแดง – วังม่วง	๑๔.๕๗๓	นครนายก
๓๓๖๙	วัดอำภาศิริวงศ์ – คลอง ๑๖	๑๔.๘๔๓	นครนายก
๓๔๒๘	เขาชะโงก – ท้ายทอง	๑.๘๒๗	นครนายก
๓๕๔๑	ทางเข้าองค์กรักษ์	๐.๒๑๕	นครนายก
๓๕๔๒	ทางเข้าดงละคร	๐.๓๒๕	นครนายก
๓๕๙๖	ทองหลาง – ทรายมูล	๑.๑๓๐	นครนายก

ที่มา : สำนักงานบำรุงทางนครนายก ข้อมูล ณ เดือนธันวาคม ๒๕๕๗

- ทางหลวงแผ่นดินหมายเลข ๓๓ (ถนนสุวรรณศร) แยกจากถนนพหลโยธินที่ตำบลหินกอง จังหวัดสระบุรี ผ่านอำเภอบ้านนา - เข้าจังหวัดนครนายก - จังหวัดปราจีนบุรี ไปสิ้นสุดที่ชายแดนไทย-กัมพูชา อำเภออรัญประเทศ จังหวัดสระแก้ว

- ทางหลวงแผ่นดินหมายเลข ๓๐๕ จากรังสิต-จังหวัดนครนายก
- ทางหลวงแผ่นดินหมายเลข ๓๒๒๒ จากอำเภอบ้านนา - อำเภอแก่งคอย - จังหวัดสระบุรี
- ทางหลวงแผ่นดินหมายเลข ๓๐๗๖ สายนครนายก-บ้านสร้าง - จังหวัดปราจีนบุรี
- ทางหลวงแผ่นดินหมายเลข ๓๕๔๑ เข้าอำเภองค์รักษ์ - อำเภอบางน้ำเปรี้ยว - จังหวัดฉะเชิงเทรา

การรถไฟแห่งประเทศไทยได้ก่อสร้างทางรถไฟ สายแก่งคอย - คลองสิบเก้าเชื่อมระหว่างภาคเหนือ / ภาคตะวันออกเฉียงเหนือไปสู่พื้นที่ชายฝั่งทะเลตะวันออกเพื่อรับส่งสินค้า โดยผ่านจังหวัดนครนายกในเขตอำเภอบ้านนา และอำเภองค์รักษ์

สภาพสังคม

๒๙. การศึกษา

ข้อมูลด้านการศึกษา ปีการศึกษา ๒๕๕๗ สังกัดสำนักงานเขตพื้นที่การศึกษาประถมศึกษานครนายก สรุปลได้ ดังนี้

๑. โรงเรียนในสังกัดสำนักงานเขตพื้นที่การศึกษาประถมศึกษานครนายก มีจำนวน ๑๓๖ โรงเรียน ไม่มีนักเรียน จำนวน ๒ โรงเรียน (รอกการยุบเลิก ปี ๕๘) แยกเป็นโรงเรียนเปิดสอนระดับก่อนประถมศึกษา ถึงระดับประถมศึกษา จำนวน ๑๐๔ โรงเรียน เป็นโรงเรียนเปิดสอนระดับก่อนประถมศึกษาถึงมัธยมศึกษาตอนต้น จำนวน ๓๒ โรงเรียน

-จำนวนนักเรียน นักเรียนทั้งหมด ๒๑,๑๙๖ คน

-ระดับก่อนประถมศึกษา จำนวน ๔,๓๔๑ คน

-ระดับประถมศึกษา จำนวน ๑๔,๗๕๒ คน

-ระดับมัธยมศึกษาตอนต้น จำนวน ๒,๑๐๓ คน

-นักเรียนพิการเรียนร่วม จำนวน ๓๙๗ คน

-จำนวนห้องเรียน จำนวน ๑,๒๗๖ ห้อง

-จำนวนครูทั้งหมด จำนวน ๑,๓๑๕ คน

อัตราการรับนักเรียนปี ๒๕๕๗ สังกัดสำนักงานเขตพื้นที่การศึกษาประถมศึกษานครนายก								
ชั้น	จำนวนนักเรียน			จำนวนประชากร			ดัชนี (ร้อยละ)	
	ชาย	หญิง	รวม	อายุ (ปี)	ชาย	หญิง		รวม
รวมอนุบาล ๑ - ๒	๒,๓๑๔	๒,๐๒๗	๔,๓๔๑	๔-๕	๓,๐๒๔	๒,๗๒๗	๕,๗๕๑	๗๕.๔๘
รวม ป.๑-ป.๖	๗,๖๕๑	๗,๑๐๑	๑๔,๗๕๒	๖-๑๑	๙,๐๓๒	๘,๕๐๕	๑๗,๕๓๗	๘๔.๑๒
รวม ม.๑-ม.๓	๑,๒๒๓	๘๘๐	๒,๑๐๓	๑๒-๑๔	๕,๒๒๗	๔,๒๔๓	๙,๔๗๐	๒๒.๒๑
รวม ม.๔-ม.๖	-	-	-	๑๕-๑๗	-	-	-	-
รวมนักเรียน ทั้งหมด	๑๑,๑๘๘	๑๐,๐๐๘	๒๑,๑๙๖		๑๗,๒๘๓	๑๕,๔๗๕	๓๒,๗๕๘	๖๔.๗๐

ที่มา : จำนวนนักเรียน สำนักงานเขตพื้นที่การศึกษาประถมศึกษานครนายก ข้อมูล ณ วันที่ ๑๐ พฤศจิกายน ๒๕๕๗ ข้อมูลประชากร ณ วันที่ ๓๑ ธันวาคม ๒๕๕๖

หมายเหตุ : จำนวนนักเรียนระดับ ม.๑ - ม.๓ เป็นจำนวนนักเรียนเฉพาะโรงเรียนขยายโอกาส (๓๒ โรงเรียน) ในสังกัดสำนักงานเขตพื้นที่การศึกษาประถมศึกษานครนายก เท่านั้น

๒. โรงเรียนในสังกัดสำนักงานคณะกรรมการส่งเสริมสถานศึกษาเอกชน มีจำนวน ๑๖ โรงเรียน

-จำนวนนักเรียน นักเรียนทั้งหมด ๖,๙๙๘ คน มีนักเรียนชาย จำนวน ๓,๖๒๒ คน นักเรียนหญิง จำนวน ๓,๓๗๖ คน

- ระดับก่อนประถม จำนวน ๑,๔๔๓ คน

- ระดับประถมศึกษา จำนวน ๒,๕๙๕ คน

- ระดับมัธยมศึกษาตอนต้น จำนวน ๑,๓๖๐ คน

- ระดับมัธยมศึกษาตอนปลาย	จำนวน	๔๖๒ คน
- ระดับ ปวช. ๑-๓	จำนวน	๘๑๒ คน
- ระดับ ปวส. ๑-๒	จำนวน	๓๑๐ คน
-จำนวนห้องเรียน	ห้องเรียน	จำนวน ๒๔๐ คน
-จำนวนครู	ครูทั้งหมด	จำนวน ๓๙๐ คน

๓.โรงเรียนมัธยมศึกษาสังกัดสำนักงานเขตพื้นที่การศึกษา เขต ๗ ปราจีนบุรี จำนวน ๑๑ โรงเรียน
สรุป ดังนี้

จำนวนนักเรียนมัธยมศึกษา จังหวัดนครนายก สังกัดสำนักงานเขตพื้นที่การศึกษามัธยมศึกษา เขต ๗ ปราจีนบุรี
ประจำปี ๒๕๕๗

ระดับชั้น	จำนวนนักเรียน			จำนวนห้องเรียน
	ชาย (คน)	หญิง (คน)	รวม (คน)	
มัธยมศึกษาปีที่ ๑	๘๖๒	๙๓๕	๑,๗๙๗	๔๙
มัธยมศึกษาปีที่ ๒	๙๔๒	๙๖๓	๑,๙๐๕	๕๒
มัธยมศึกษาปีที่ ๓	๙๑๔	๙๐๓	๑,๘๑๗	๕๒
รวมมัธยมศึกษาตอนต้น	๒,๗๑๘	๒,๘๐๑	๕,๕๑๙	๑๕๓
มัธยมศึกษาปีที่ ๔	๕๔๐	๗๙๔	๑,๓๓๔	๔๒
มัธยมศึกษาปีที่ ๕	๕๔๘	๘๕๖	๑,๔๐๔	๔๓
มัธยมศึกษาปีที่ ๖	๕๑๕	๘๗๙	๑,๓๙๔	๔๔
รวมมัธยมศึกษาตอนปลาย	๑,๖๐๓	๒,๕๒๙	๔,๑๓๒	๑๒๙
รวมจำนวนทั้งสิ้น	๔,๓๒๑	๕,๓๓๐	๙,๖๕๑	๒๘๒

ที่มา : สำนักงานเขตพื้นที่การศึกษามัธยมศึกษา เขต ๗ ปราจีนบุรี ข้อมูล ณ วันที่ ๑๐ พฤศจิกายน ๒๕๕๗

โรงเรียนในสังกัดสำนักงานเขตพื้นที่การศึกษามัธยมศึกษา เขต ๗ ปราจีนบุรี ในเขตจังหวัดนครนายก
มีจำนวน ๑๑ โรงเรียน สรุป ดังนี้

- จำนวนนักเรียน นักเรียนทั้งหมด จำนวน ๙,๖๕๑ คน นักเรียนชาย จำนวน ๔,๓๒๑ คน
นักเรียนหญิง จำนวน ๕,๓๓๐ คน
- จำนวนห้องเรียน ห้องเรียน จำนวน ๒๘๒ ห้อง
- จำนวนครู ครูทั้งหมด จำนวน ๔๗๕ คน

๔. วิทยาลัยในสังกัดสำนักงานคณะกรรมการอาชีวศึกษาจังหวัดนครนายก มีจำนวน ๓ วิทยาลัย
คือ วิทยาลัยเทคนิคนครนายก, วิทยาลัยการอาชีพนครนายก และวิทยาลัยอาชีวพงษ์ศรีสุพรรณบุรี สรุปได้ดังนี้

- จำนวนนักศึกษา มีนักศึกษาทั้งหมด ๓,๒๗๘ คน นักศึกษาชาย จำนวน ๒,๐๐๐ คน นักศึกษา
หญิง จำนวน ๑,๒๗๘ คน

- ระดับ ปวช.๑	จำนวน	๘๗๐ คน
- ระดับ ปวช.๒	จำนวน	๖๙๑ คน
- ระดับ ปวช.๓	จำนวน	๗๑๗ คน

- ระดับ ปวส.๑	จำนวน	๕๔๘	คน
- ระดับ ปวส.๒	จำนวน	๔๕๘	คน
- จำนวนห้องเรียน	ห้องเรียน	จำนวน	๑๕๒ ห้อง
- จำนวนครู	ครูทั้งหมด	จำนวน	๑๓๑ คน
(ไม่รวมครูอัตราจ้าง และพนักงานราชการ)			

ที่มา : วิทยาลัยเทคนิคนครนายก, วิทยาลัยการอาชีพนครนายก และวิทยาลัยการอาชีพองครักษ์
ข้อมูล ณ เดือนพฤศจิกายน ๒๕๕๗

๓๐. การศาสนา

ประชากรส่วนใหญ่ของจังหวัดนครนายกนับถือศาสนาพุทธ ประมาณร้อยละ ๙๒.๘๕ นับถือศาสนาอิสลามประมาณร้อยละ ๕.๖๑ และนับถือศาสนาคริสต์ ประมาณร้อยละ ๑.๕๔ ศาสนสถานในจังหวัดนครนายก จำนวน ๒๕๗ แห่ง ดังนี้

พุทธศาสนสถาน	จำนวน ๒๒๔ แห่ง	ประกอบด้วย
<i>มหานิกาย</i>		
- วัดและสำนักสงฆ์	จำนวน ๑๙๕ แห่ง	
- ที่พักสงฆ์	จำนวน ๑๓ แห่ง	
<i>ธรรมยุติ</i>		
- วัดและสำนักสงฆ์	จำนวน ๑๑ แห่ง	
- ที่พักสงฆ์	จำนวน ๕ แห่ง	
ศาสนสถานอื่นๆ	จำนวน ๓๓ แห่ง	ประกอบด้วย
<i>มัลลิก</i>	จำนวน ๒๖ แห่ง	
<i>โบสถ์คริสต์</i>	จำนวน ๗ แห่ง	

ที่มา : สำนักงานพระพุทธศาสนาจังหวัดนครนายก ข้อมูล เดือนพฤศจิกายน ๒๕๕๗

๓๑. การสาธารณสุข

สถานพยาบาล	จำนวนเตียงทั้งหมด	จำนวนเตียงที่ให้บริการ พ.ศ. ๒๕๕๔	จำนวนเตียงที่ให้บริการ พ.ศ. ๒๕๕๕	จำนวนเตียงที่ให้บริการ พ.ศ. ๒๕๕๖	จำนวนเตียงที่ให้บริการ พ.ศ. ๒๕๕๗
ศูนย์การแพทย์สมเด็จพระเทพรัตนราชสุดาฯ สยามบรมราชกุมารีฯ	๕๐๐	๓๖๓	๓๖๓	๒๙๘	๓๑๖
โรงพยาบาลนครนายก	๓๖๐	๓๑๔	๓๑๔	๓๑๔	๓๑๔
โรงพยาบาลบ้านนา	๙๐	๗๐	๗๐	๗๐	๗๐
โรงพยาบาลองครักษ์	๖๐	๔๐	๔๐	๔๐	๓๓
โรงพยาบาลปากพลี	๑๐	๑๐	๑๐	๑๐	๑๐
โรงพยาบาลโรงเรียนนายร้อยพระจุลจอมเกล้าฯ	๙๐	๖๐	๖๐	๖๐	๔๐

ที่มา : สำนักงานสาธารณสุขจังหวัดนครนายก ข้อมูล ณ เดือนตุลาคม ๒๕๕๗

บุคลากรทางการแพทย์และสาธารณสุขที่ปฏิบัติงานจริง

ที่มา : สำนักงานสาธารณสุขจังหวัดนครนายก ข้อมูล ณ เดือนตุลาคม ๒๕๕๗

ข้อมูลการขึ้นทะเบียนประกันสุขภาพ ณ เดือนตุลาคม ๒๕๕๗

สิทธิ์	จำนวน (คน)
สิทธิ์ประกันสุขภาพ	๑๗๔,๔๘๔
สิทธิ์ประกันสังคม	๓๑,๙๑๙
สิทธิ์ข้าราชการ/สิทธิ์รัฐวิสาหกิจ	๒๖,๕๗๓
รวม	๒๓๒,๙๗๖

ที่มา : สำนักงานสาธารณสุขจังหวัดนครนายก ข้อมูล ณ เดือนตุลาคม ๒๕๕๗

ประเภทบุคลากร	จำนวน (คน)	อัตราส่วนประชากรต่อบุคลากร ๑ คน
แพทย์	๔๔	๕,๗๙๙
ทันตแพทย์	๒๔	๑๐,๖๓๒
เภสัชกร	๒๘	๙,๑๑๓
พยาบาลวิชาชีพ	๔๗๓	๕๓๙
พยาบาลเทคนิค	๔๑	๖,๒๒๓
บุคลากรอื่น ๆ	๖๔๓	๓๙๖
รวม	๑,๒๕๓	๒๐๓

ข้อมูลผู้ป่วยเอดส์

ปี (ม.ค. - ธ.ค.)	ผู้ป่วยเอดส์ทั้งหมด (คน)	ชาย (คน)	หญิง (คน)
๒๕๔๗	๗๕	๔๑	๓๔
๒๕๔๘	๑๐๒	๖๒	๔๐
๒๕๔๙	๓๒	๑๙	๑๓
๒๕๕๐	๔๐	๓๐	๑๐
๒๕๕๑	๔๕	๒๘	๑๗
๒๕๕๒	๓๓	๒๑	๑๒
๒๕๕๓	๗๗	๔๒	๓๕
๒๕๕๔	๒๔	๑๕	๙
๒๕๕๕	๑๒	๖	๖
๒๕๕๖	๗	๖	๑
๒๕๕๗	๑๒	๗	๕

ที่มา : สำนักงานสาธารณสุขจังหวัดนครนายก ข้อมูล ณ เดือนพฤศจิกายน ๒๕๕๗

๓๒. สวัสดิการสังคม

ผลการดำเนินงานด้านสวัสดิการสังคมจังหวัดนครนายก ปี ๒๕๕๗

ยุทธศาสตร์ที่ ๑ : การผลักดันให้เกิดสังคมสวัสดิการ

โครงการ/กิจกรรม	จำนวน	งบประมาณ (บาท)
๑.โครงการบ้านมั่นคงเมืองและชนบท	๘ แห่ง	-
๒.โครงการกู้ยืมเงินเพื่อประกอบอาชีพสำหรับ คนพิการ	๓๙ ราย	๑,๐๔๕,๐๐๐
๓.โครงการปรับสภาพแวดล้อมที่อยู่อาศัยสำหรับ คนพิการ	๑๐ ราย	๒๐๐,๐๐๐
๔.โครงการรวมกลุ่มประกอบอาชีพเสริมพลังคน พิการและผู้ดูแลคนพิการ	๒๐ ราย	๕๐,๐๐๐
๕.โครงการผู้ช่วยคนพิการ	๑๓ ราย	๑๒๐,๐๐๐
๖.การสนับสนุนเงินสงเคราะห์ช่วยเหลือ กลุ่มเป้าหมาย		
๑) ผู้ประสบปัญหาทางสังคมกรณีฉุกเฉิน	๕๙๙ ราย	๗๕๐,๐๐๐
๒) ค่าจัดการศพผู้สูงอายุตามประเพณี	๑,๐๕๐ ราย	๒๑๐,๐๐๐
๓) ผู้ติดเชื่อเอดส์และครอบครัว	-	-
๔) ครอบครัวอุปถัมภ์	๓๙ ครอบครัว	๔๘๐,๐๐๐
๕) ผู้ตกทุกข์ได้ยากในประเทศ	๑ ราย	๒๐๐
๖) ครอบครัวเด็กที่ประสบปัญหาต่างๆ	๒๒ ราย	๑๔๗,๕๐๐
๗.มอบเครื่องอุปโภคบริโภค แก่ เด็ก คนพิการ และผู้สูงอายุ เนื่องในวันสังคมสงเคราะห์และ อาสาสมัครไทย ประจำปี ๒๕๕๗	๒๐ ราย	๑๐๐,๐๐๐
๘.โครงการขับเคลื่อนงานด้านผู้ด้อยโอกาส ประจำปี ๒๕๕๗	๓ ตำบล	๙๐,๐๐๐
๙.โครงการสนับสนุนบทบาทสภาเด็กและ เยาวชน อำเภอ จังหวัด	๕ กิจกรรม	๑๔๐,๐๐๐
๑๐.โครงการสร้างบทบาทและพื้นที่สร้างสรรค์ สำหรับเด็กและเยาวชน	๖ ตำบล	๖๐,๐๐๐
๑๑.โครงการกู้ยืมเงินเพื่อประกอบอาชีพกองทุน ผู้สูงอายุ	๒ ราย	๕๔,๐๐๐

ยุทธศาสตร์ที่ ๒ : การพัฒนาสังคมเข้มแข็งพร้อมรับการเปลี่ยนแปลง

โครงการ/กิจกรรม	จำนวน	งบประมาณ (บาท)
๑.โครงการศูนย์พัฒนาครอบครัวในชุมชน (ศพค.)	๔๕ ศูนย์	๓๔๘,๖๕๐
๒.การดำเนินงานด้านสตรีและครอบครัวในมิติพื้นที่ ปี ๒๕๕๗	๕๐ ราย	๖๐,๐๐๐
๓.โครงการส่งเสริมทักษะชีวิตเด็กพร้อมรับการเปลี่ยนแปลง	๒๙ คน	๖๓,๗๘๐

ยุทธศาสตร์ที่ ๓ : การเสริมพลังทางสังคม

โครงการ/กิจกรรม	จำนวน	งบประมาณ (บาท)
๑.โครงการอาสาสมัครพัฒนาสังคมและความมั่นคงของมนุษย์จังหวัดนครนายก (อพม.)	๖๙๒ ราย	๒๕๔,๐๐๐
๒.กองทุนส่งเสริมการจัดสวัสดิการสังคมจังหวัดนครนายก	๔ โครงการ	๕๕๖,๐๐๐
๓.กองทุนสวัสดิการชุมชน	๔๕ กองทุน/ตำบล	๘,๗๙๔,๕๓๕ (เงินสมทบจากรัฐบาล)
๔.โครงการศูนย์การเรียนรู้เพื่อการฟื้นฟูและพัฒนาคนพิการโดยชุมชน (CLC)	๒ ตำบล	๕๐,๐๐๐
๕.โครงการเยาวชนไทยหัวใจสีขาว	๑ ตำบล ๑๖๐ คน	๓๕,๐๐๐
๖.โครงการจัดงานวันเยาวชนแห่งชาติจังหวัดนครนายก	๑ กิจกรรม	๑๐๐,๐๐๐
๗.โครงการคลังปัญญาผู้สูงอายุ	๔ กิจกรรม	๑๐๐,๐๐๐
๘.โครงการ อพส.	๔๐ คน	๑๐๐,๐๐๐
๙.โครงการศูนย์พัฒนาคุณภาพชีวิตและส่งเสริมอาชีพผู้สูงอายุ	๔ ศูนย์	๑๓๘,๘๕๐
๑๐.งานวันผู้สูงอายุ	๔๒๐ คน	๓๐,๐๐๐

๓๓. อาชญากรรม

สถิติคดีอาญาของตำรวจภูธรจังหวัดนครนายก ตำรวจภูธรภาค ๒

๑ ตุลาคม ๒๕๕๖ - ๓๐ กันยายน ๒๕๕๗

ประเภทคดี	รับแจ้ง	จับ	จำนวน
๑. คดีอุกฉกรรจ์และสะเทือนขวัญ			
ฆ่าผู้อื่นโดยเจตนา	๗	๖	๑๐
ปล้นทรัพย์	๕	๔	๑๑
วางเพลิง	๑	๑	๑

ประเภทคดี	รับแจ้ง	จับ	จำนวน
๒. คดีชีวิต ร่างกาย และเพศ			
ฆ่าผู้อื่นโดยเจตนา	๗	๖	๑๐
ฆ่าผู้อื่นโดยไม่เจตนา	๒	๒	๒
ฆ่าผู้อื่นโดยประมาท	๑	๑	๑
พยายามฆ่า	๑๓	๑๓	๑๙
ทำร้ายร่างกาย	๗๒	๖๘	๙๑
ข่มขืนกระทำชำเรา	๑๕	๑๔	๑๗
๓. คดีประทุษร้ายต่อทรัพย์			
ลักทรัพย์	๑๔๓	๖๖	๑๖๑
วิ่งราวทรัพย์	๔	๒	๕
กรรโชกทรัพย์	๑	๑	๑
ปล้นทรัพย์	๕	๔	๑๑
รับของโจร	๐	๐	๐
ทำให้เสียทรัพย์	๓๙	๓๕	๔๒
๔. คดีที่น่าสนใจ			
โจรกรรมรถจักรยานยนต์	๒๕	๖	๒๙
โจรกรรมรถยนต์	๒	๐	๐
โจรกรรมเครื่องมือการเกษตร	๐	๐	๐
ฉ้อโกง	๑๘	๑๐	๒๓
ยักยอก	๑๙	๘	๒๐
๕. คดีรัฐเป็นผู้เสียหาย			
อาวุธปืน			
- อาวุธปืนธรรมดา	๑๔๒	๑๓๙	๑๔๐
- อาวุธปืนสงคราม	๗	๖	๑๑
การพนัน			
- การพนันทั่วไป	๒๑๓	๒๑๓	๗๕๖
- การพนันสลากกินรวบ	๑๔๒	๑๔๒	๑๔๒
ยาเสพติด	๒๙๐๐	๒๙๐๐	๒๙๑๒

ที่มา : ตำรวจภูธรจังหวัดนครนายก ข้อมูล ณ วันที่ ๑ ตุลาคม ๒๕๕๖ – ๓๐ กันยายน ๒๕๕๗

๓๔. การป้องกันและปราบปรามยาเสพติด

การป้องกันและแก้ไขปัญหายาเสพติดให้โทษ

๑. แหล่งที่มาและเส้นทางลำเลียงของยาเสพติด ส่วนใหญ่จะเป็นยาบ้าในกลุ่ม G ๒๓ รองลงมา คือ กลุ่ม G ๑ นำเข้ามาจากทางภาคเหนือและภาคตะวันออกเฉียงเหนือ มาพักยาบริเวณจังหวัดใกล้เคียงและกระจายเข้ามาในจังหวัดในลักษณะรายย่อย และมีบางส่วนนำเข้ามาสู่จังหวัดนครนายกโดยถนนสุวรรณศร ทางหลวงหมายเลข ๓๓ เพื่อนำยาบ้าไปสู่กรุงเทพมหานครและปริมณฑล ซึ่งจังหวัดนครนายกจะเป็นเส้นทางลำเลียงพื้นที่ตอนในไม่มีแหล่งผลิตและพักยาในพื้นที่ นอกจากนั้นแล้วยังมีการแพร่ระบาด จากจังหวัดใกล้เคียง เช่น จากอำเภอแก่งคอย และอำเภอวิหารแดง จังหวัดสระบุรี อำเภอลำลูกกา ธัญบุรี และคลองหลวง จังหวัดปทุมธานี และอำเภอบางน้ำเปรี้ยว จังหวัดฉะเชิงเทรา

๒. ยาเสพติดที่ระบาดมากในพื้นที่จังหวัดนครนายก ยาบ้าเป็นยาเสพติดที่ระบาดมากที่สุดปี ๒๕๕๗ จับกุมได้ ๒,๖๓๘ คดี คิดเป็นร้อยละ ๙๓.๓๘ รองลงมา ได้แก่ ไอซ์ และกัญชา ตามลำดับ ราคาขายส่งในพื้นที่ ราคาเม็ดละ ๑๔๐ - ๑๗๐ บาท สำหรับราคาขายปลีกให้กลุ่มผู้เสพ ราคาเม็ดละ ๒๐๐ - ๓๐๐ บาท ไอซ์กรัมละ ๓,๕๐๐ - ๔,๐๐๐ บาท

๓. พื้นที่ที่มีการแพร่ระบาด ในระดับมาก ได้แก่ อำเภอเมืองนครนายก อำเภอบ้านา และอำเภอองครักษ์ ตามลำดับ และระดับเบาบาง ได้แก่ อำเภอปากพลี

ตารางผลการดำเนินการตามเป้าหมาย

การปราบปราม ผู้เกี่ยวข้องกับยาเสพติด	ผลการดำเนินการ				
	ปี ๒๕๕๓ (คน)	ปี ๒๕๕๔ (คน)	ปี ๒๕๕๕ (คน)	ปี ๒๕๕๖ (คน)	ปี ๒๕๕๗ (คน)
นักค้ารายสำคัญ	๒	๒	๑	-	๒
นักค้ารายย่อย	๑๓๑	๓๓๓	๓๓๗	๓๑๔	๓๗๓
นักค้าตามหมายจับ	-	-	๑๒	๑๒	๕
มาตรการยึดทรัพย์	-	-	๒๕	๑๐	๑๒
ผู้เสพ/ผู้ติดยาเสพติด	๑,๖๔๙	๑,๓๗๔	๑,๕๗๗	๒,๖๕๓	๒,๔๕๗

ตารางข้อมูลสถิติการจับกุมคดียาเสพติด

ปีงบประมาณ	ผลการจับกุมคดียาเสพติดทุกคดี		ผลการจับกุมยาเสพติด		
	ราย	คน	ยาบ้า (เม็ด)	ไอซ์ (กรัม)	กัญชาแห้ง (กรัม)
พ.ศ.๒๕๕๒	๑,๒๙๗	๑,๓๕๖	๒๘,๓๔๒	-	-
พ.ศ.๒๕๕๓	๑,๘๑๔	๑,๘๗๔	๑๘,๘๑๑	๒๔.๕๔	-
พ.ศ.๒๕๕๔	๑,๖๖๑	๑,๗๑๘	๓๔,๕๒๖	๘๑๙.๔๘	-
พ.ศ.๒๕๕๕	๑,๕๑๑	๑,๕๗๗	๑๐๗,๘๙๖	๓๒๙.๑๓	-
พ.ศ.๒๕๕๖	๓,๔๔๖	๓,๔๙๖	๖๙,๕๑๒	๕๕๑.๖๙	-
พ.ศ.๒๕๕๗	๒,๘๒๕	๒,๘๖๐	๒๒๑,๙๖๔.๕ เม็ด ๑๓.๕ กรัม	๒,๑๑๑.๑๘ กรัม	๔๔๗.๑๘

ที่มา : ที่ทำการปกครองจังหวัดนครนายก
ข้อมูล ณ ตุลาคม ๒๕๕๗

ตารางข้อมูลการบำบัดรักษา

ประเภทการบำบัดรักษา	ผลการบำบัดรักษา					
	ปี ๒๕๕๒ จำนวน (ราย)	ปี ๒๕๕๓ จำนวน (ราย)	ปี ๒๕๕๔ จำนวน (ราย)	ปี ๒๕๕๕ จำนวน (ราย)	ปี ๒๕๕๖ จำนวน (ราย)	ปี ๒๕๕๗ จำนวน (ราย)
ระบบสมัครใจ	๑๑๗	๑๑๖	๒๙๔	๑,๓๘๓	๕๗๗	๓๒๑
บังคับบำบัด	๒๙๙	๒๙๑	๒๕๔	๕๙๕	๑,๓๒๖	๑,๒๕๙
ระบบต้องโทษ	-	-	-	๓๔๒	๑๓๕	๑๒๓
รวม	๔๑๖	๔๐๗	๕๔๘	๒,๓๒๐	๒,๐๓๘	๑,๗๐๓

ข้อมูล ณ ๑ ตุลาคม ๒๕๕๗

จังหวัดนครนายก มีสถานการณั้แพร่ระบาดของยาเสพติดอยู่ในระดับไม่รุนแรง ผู้เสพส่วนมากจะเป็นกลุ่มผู้ใช้แรงงานและเยาวชน ยาเสพติดที่แพร่ระบาด คือยาบ้า สำหรับไอซ์มีแนวโน้มระบาดมากขึ้นเรื่อยๆ ปี ๒๕๕๓ จับกุมของกลางได้ ๒๔.๕๕ กรัม ปี ๒๕๕๔ จับกุมของกลางได้ ๘๑๙.๔๘ กรัม ปี ๒๕๕๕ จับกุมของกลางได้ ๓๒๐.๙๒ กรัม ปี ๒๕๕๖ จับกุมของกลางได้ ๕๕๑.๖๙ กรัม และ ปี ๒๕๕๗ จับกุมของกลางได้ ๒,๑๑๑.๑๘ กรัม

ผู้ค้าส่วนใหญ่เป็นผู้ค้ารายย่อย ผู้ค้ารายใหญ่ไม่มี ผู้ค้ารายสำคัญ ๑ ราย (ถูกจับกุมแล้วเป็นเจ้าหน้าที่ของรัฐ) ซึ่งส่วนมากพัฒนาตัวเองมาจากผู้เสพ และส่วนหนึ่งจะเป็นผู้ค้าที่ถูกจับและพ้นโทษออกมา ซึ่งยังคงกลับมาค้าเหมือนเดิม ไม่มีแหล่งผลิตและแหล่งพักยาในพื้นที่

๓๕. การป้องกันและบรรเทาสาธารณภัย

การจัดทำแผนป้องกันและบรรเทาสาธารณภัย

ได้ดำเนินการจัดทำแผนเฉพาะกิจและแจกจ่ายแล้วเสร็จ จำนวน ๖ แผน ดังนี้

- แผนปฏิบัติการป้องกันและแก้ไขปัญหาภัยแล้งจังหวัดนครนายก ปี พ.ศ. ๒๕๕๗
- แผนปฏิบัติการป้องกันและแก้ไขปัญหาจากอุทกภัย และโคลนถล่มจังหวัดนครนายก ปี พ.ศ. ๒๕๕๗
- แผนปฏิบัติการป้องกันและแก้ไขปัญหาแผ่นดินไหวและอาคารถล่มจังหวัดนครนายก พ.ศ. ๒๕๕๗
- แผนปฏิบัติการป้องกันและแก้ไขปัญหาไฟป่าและหมอกควันจังหวัดนครนายก ปี พ.ศ. ๒๕๕๗
- แผนปฏิบัติการป้องกันและแก้ไขปัญหาภัยหนาว จังหวัดนครนายก ปี พ.ศ. ๒๕๕๗
- แผนปฏิบัติการป้องกันและลดอุบัติเหตุทางถนน จังหวัดนครนายก ปี พ.ศ. ๒๕๕๗

การฝึกซ้อมแผนป้องกันภัยและบรรเทาสาธารณภัย ปี ๒๕๕๗

๑) การฝึกซ้อมแผนป้องกันและบรรเทาสาธารณภัยระดับจังหวัด

รายละเอียด / โครงการ	สถานที่	วัน เดือน ปี ที่ดำเนินการ	ผลการ ดำเนินงาน %
๑.๑ ฝึกซ้อมแผนปฏิบัติการป้องกันและระงับอัคคีภัยจังหวัดนครนายก ประจำปี ๒๕๕๗	ณ โรงพยาบาลนครนายก อ.เมือง นครนายก จังหวัดนครนายก	๒๕ มี.ค. ๕๗	๑๐๐

๒) การฝึกซ้อมแผนป้องกันและบรรเทาสาธารณภัยระดับอำเภอ

รายละเอียด / โครงการ	สถานที่	วัน เดือน ปี ที่ดำเนินการ	ผลการ ดำเนินงาน %
๑. อำเภอองครักษ์ ฝึกซ้อมแผนปฏิบัติการ ช่วยเหลือผู้ประสบอุทกภัย น้ำป่าไหลหลาก หลาก และดินโคลนถล่ม	ณ บริเวณวัดอโศกธรรม ปัญญาราม ตำบลทรายมูล อำเภอองครักษ์ จังหวัดนครนายก	๙ เมษายน ๒๕๕๗	๑๐๐
๒. อำเภอปากพลี ฝึกซ้อมแผนปฏิบัติการ ช่วยเหลือผู้ประสบอุบัติเหตุทางถนน	ณ ถนนสุวรรณศร หน้าเทศบาล ตำบลเกาะหวาย อำเภอปากพลี จังหวัดนครนายก	๑๐๐

งานป้องกันและลดอุบัติเหตุทางถนน

๑) จัดประชุมคณะกรรมการศูนย์อำนวยการความปลอดภัยทางถนนจังหวัดนครนายก ประจำปีงบประมาณ ๒๕๕๗ ดังนี้

- ครั้งที่ ๑/๒๕๕๗ เมื่อวันที่ ๑๘ ธันวาคม ๒๕๕๖ ณ ห้องประชุม ๑ ชั้น ๕ ศาลากลางจังหวัด
ครั้งที่ ๒/๒๕๕๗ เมื่อวันที่ ๑๗ กุมภาพันธ์ ๒๕๕๗ ณ ห้องประชุม ๑ ชั้น ๕ ศาลากลางจังหวัด
ครั้งที่ ๓/๒๕๕๗ เมื่อวันที่ ๓ เมษายน ๒๕๕๗ ณ ห้องประชุม ๑ ชั้น ๕ ศาลากลางจังหวัด
ครั้งที่ ๔/๒๕๕๗ เมื่อวันที่ ๑๖ มิถุนายน ๒๕๕๗ ณ ห้องประชุม ๑ ชั้น ๕ ศาลากลางจังหวัด
ครั้งที่ ๕/๒๕๕๗ เมื่อวันที่ ๑๘ สิงหาคม ๒๕๕๗ ณ ห้องประชุม ๑ ชั้น ๕ ศาลากลางจังหวัด
ครั้งที่ ๖/๒๕๕๗ เมื่อวันที่ ๒๑ ตุลาคม ๒๕๕๗ ณ ห้องประชุม ๑ ชั้น ๕ ศาลากลางจังหวัด

๒) ตั้งศูนย์ปฏิบัติการป้องกันและลดอุบัติเหตุทางถนนในช่วงเทศกาลปีใหม่ พ.ศ. ๒๕๕๗ ระหว่างวันที่ ๒๗ ธันวาคม ๒๕๕๖- ๒ มกราคม ๒๕๕๗

ตารางเปรียบเทียบการเกิดอุบัติเหตุทางถนนช่วงเทศกาลปีใหม่ ๒๕๕๖ / ๒๕๕๗

วัน เดือน ปี		จำนวนครั้ง			ผู้บาดเจ็บ (Admit)			ผู้เสียชีวิต		
		ปี ๒๕๕๖	ปี ๒๕๕๗	+ เพิ่ม - ลดลง	ปี ๒๕๕๖	ปี ๒๕๕๗	+ เพิ่ม - ลดลง	ปี ๒๕๕๖	ปี ๒๕๕๗	+ เพิ่ม - ลดลง
๒๗ ธ.ค.๕๕	๒๗ ธ.ค.๕๖	-	-	-	-	-	-	-	-	-
๒๘ ธ.ค.๕๕	๒๘ ธ.ค.๕๖	-	๑	+๑	-	๑	+๑	-	-	-
๒๙ ธ.ค.๕๕	๒๙ ธ.ค.๕๖	๒	๑	- ๑	๕	๑	- ๔	-	-	-
๓๐ ธ.ค.๕๕	๓๐ ธ.ค.๕๖	-	๒	+๒	-	๒	+๒	-	-	-
๓๑ ธ.ค.๕๕	๓๑ ธ.ค.๕๖	-	๒	+๒	๑	๓	+๓	-	-	-

๑ ม.ค.๕๖	๑ ม.ค.๕๗	-	๒	+๒	-	๑	+๑	-	๑	+๑
๒ ม.ค.๕๖	๒ ม.ค.๕๗	-	-	-	-	-	-	-	-	-
รวม		๒	๘	+๖	๕	๘	+๓	+๓	๑	+๑

๓) ตั้งศูนย์ปฏิบัติการป้องกันและลดอุบัติเหตุทางถนนในช่วงเทศกาลสงกรานต์ พ.ศ. ๒๕๕๗ ระหว่างวันที่ ๑๑-๑๗ เมษายน ๒๕๕๗

ตารางเปรียบเทียบการเกิดอุบัติเหตุทางถนนช่วงเทศกาลสงกรานต์ ๒๕๕๖ / ๒๕๕๗

วัน เดือน ปี		จำนวนครั้ง			ผู้บาดเจ็บ (Admit)			ผู้เสียชีวิต		
		ปี ๒๕๕๖	ปี ๒๕๕๗	+ เพิ่ม - ลดลง	ปี ๒๕๕๖	ปี ๒๕๕๗	+ เพิ่ม - ลดลง	ปี ๒๕๕๖	ปี ๒๕๕๗	+ เพิ่ม - ลดลง
๑๑ เม.ย.๕๖	๑๑ เม.ย. ๕๗	๑	-	-๑	-	-	-	๑	-	-๑
๑๒ เม.ย.๕๖	๑๒ เม.ย. ๕๗	๕	-	-๕	๕	-	-๕	-	-	-
๑๓ เม.ย.๕๖	๑๓ เม.ย. ๕๗	๗	๑	-๖	๖	๒	-๔	๑	-	-๑
๑๔ เม.ย.๕๖	๑๔ เม.ย. ๕๗	-	-	-	-	-	-	-	-	-
๑๕ เม.ย.๕๖	๑๕ เม.ย. ๕๗	๓	๓	-	๒	๒	-	๑	๑	-
๑๖ เม.ย.๕๖	๑๖ เม.ย. ๕๗	-	-	-	-	-	-	-	-	-
๑๗ เม.ย.๕๖	๑๗ เม.ย. ๕๗	๑	๑	-	๑	๑	-	-	-	-
รวม		๑๗	๕	-๑๒	๑๔	๕	-๙	๓	๑	-๒

งานด้านสงเคราะห์ผู้ประสบภัย

สถานการณ์ในพื้นที่จังหวัดนครนายก ด้านเหนือมีพื้นที่ติดกับเทือกเขาใหญ่ ปริมาณน้ำฝนที่ตกบริเวณเทือกเขาจะไหลเทลาดลงพื้นที่ต่ำ ซึ่งเป็นพื้นที่เขตจังหวัดนครนายกเกือบทุกอำเภอ ความลาดชันเชิงเขาเป็นเหตุให้กระแสน้ำจากเทือกเขาไหลลงสู่ที่ต่ำรวดเร็วและรุนแรง การก่อสร้างเขื่อนขุนด่านปราการชล อาจจะสามารถลดความรุนแรงของอุทกภัยได้ในระดับหนึ่ง ส่วนพื้นที่ด้านทิศใต้ของจังหวัดนครนายก ซึ่งมีแม่น้ำนครนายกไหลติดต่อเชื่อมกับแม่น้ำบางปะกง แม่น้ำบางปะกงเป็นแม่น้ำที่ไหลลงสู่ทะเล ในภาวะน้ำทะเลขึ้นหรือน้ำทะเลหนุนย่อมส่งผลกระทบต่อภาวะน้ำหนุนหรือไหลกลับมาปะทะกับกระแสน้ำจากภูเขาตอนเหนือของจังหวัดก็จะเกิดภาวะน้ำเอ่อท่วมซึ่งจะเป็นเวลานานเท่าไรขึ้นอยู่กับระยะเวลาที่ฝนตกจากภูเขาและน้ำหนุนจากทะเลเข้าสู่แม่น้ำบางปะกง

ประเภท	จำนวนครั้งที่เกิด	พื้นที่เกิดภัย			จำนวนครัวเรือน	ใช้เงินทดรองราชการ (บาท)	งบประมาณท้องถิ่น (บาท)	หมายเหตุ
		อำเภอ	ตำบล	หมู่บ้าน				
อุทกภัย	๑๐	๔	๑๑	๓๖	๓๖,๐๖๐	๔๖,๐๔๖,๒๒๙.๐๐	-	
วาตภัย	๗	๒	๑๑	๓๔	๒๓๘	-	-	

ที่มา : สำนักงานป้องกันและบรรเทาสาธารณภัยจังหวัดนครนายก ข้อมูล ณ วันที่ ๒๕ พฤศจิกายน ๒๕๕๗

๓๖. วัฒนธรรมประเพณี การเล่นพื้นบ้าน และอัตลักษณ์ของจังหวัดนครนายก

วัฒนธรรมประเพณี

จังหวัดนครนายกประกอบไปด้วยบุคคลหลายเชื้อชาติ ได้แก่ ไทย จีน พวน ลาว มอญ ญ้อ และหลายศาสนา ได้แก่ ศาสนาพุทธ อิสลาม และคริสต์ จากความหลากหลายดังกล่าว จึงทำให้วัฒนธรรมประเพณีในแต่ละท้องถิ่นของชาวจังหวัดนครนายกมีวัฒนธรรมย่อย ๆ ที่แตกต่างจากจังหวัดอื่น ๆ วัฒนธรรม และประเพณีเหล่านั้นเป็นสภาพสะท้อนที่ชัดเจน ถึงพฤติกรรมการดำรงชีวิต ค่านิยม ทักษะคติ รวมทั้งยังเป็นข้อมูลพื้นฐานที่ใช้ในการตัดสินใจของผู้บริหารในการพิจารณา เข้าไปพัฒนาชุมชนแต่ละแห่งอย่างถูกต้อง วัฒนธรรมและประเพณีของชาวจังหวัดนครนายกคงจะเป็นวัฏจักรในรอบ ๑๒ เดือน ของการดำรงชีวิตในแนวเกษตรกรรมเป็นส่วนใหญ่ อาทิเช่น การก่อพระทรายข้าวเปลือก ประเพณีตักบาตรเทโวโรหณะ ประเพณีสู้อาวขวัญ ประเพณีบุญข้าวจี่ ประเพณีบุญข้าวเกรียบ ประเพณีบุญมาฆบูชา ประเพณีสงกรานต์ ประเพณีแห่ดอกไม้ และการไหว้ผีมอญของชาวมอญ พิธีทำบุญกลางบ้าน ก่อพระทราย และขนทรายเข้าวัด ทำบุญเข้าพรรษา ประเพณีสารทพวน ไหว้หัวแม่บันได ประเพณีสารทไทย และสารทลาว ทำบุญออกพรรษา กวนข้าวสับปี แห่มาฆบูชา เทศน์มหาชาติ ทำบุญข้าวหลาม แห่ข้าวพันก้อน ประเพณีลอยกระทง และประเพณีไหว้ไฉ่น้ำ เป็นต้น

แหล่งโบราณคดีและสถานที่สำคัญทางประวัติศาสตร์

(๑) **ศาลเจ้าพ่อหลักเมือง** หลักเมืองเป็นเสาไม้จริงยาวประมาณ ๑ เมตรเศษ ปลายเสาแกะสลักเป็นรูปดอกบัวตั้งอยู่บริเวณกำแพงเมืองเก่าซึ่งปัจจุบัน คือ บริเวณบ้านพักผู้ช่วยที่ดินจังหวัด และศูนย์บริการสาธารณสุขเทศบาลเมืองนครนายก ต่อมาประมาณ พ.ศ. ๒๔๕๓ ทางราชการพิจารณาเห็นว่าศาลหลักเมืองเดิมชำรุดทรุดโทรม จึงได้ย้ายหลักเมืองไปประดิษฐานที่ตึกแดงในโรงเรียนสตรีประจำจังหวัด (โรงเรียนศรี-นครนายก) ซึ่งเคยใช้เป็นคลังเก็บกระสุนของทหารพรานจันทบุรีภายหลังทางราชการได้ย้ายศาลหลักเมืองมาสร้างใหม่ที่บริเวณศาลาประชาคมของเทศบาลเมืองนครนายก โดยสร้างเป็นศาลาจตุรมุขเพื่อความสง่างาม และเป็นของคู่บ้านคู่เมืองของจังหวัดนครนายกมาจนทุกวันนี้

(๒) **เมืองโบราณบ้านดงละคร** แต่เดิมเรียกว่า “เมืองลับแล” จัดเป็นโบราณสถานแห่งหนึ่งตั้งอยู่ตำบลดงละคร อำเภอเมืองนครนายก ห่างจากตัวจังหวัดไปทางทิศใต้ประมาณ ๙ กิโลเมตรสร้างสมัยขอมมีอาณาบริเวณกำแพงเป็นเนินดิน และคูเมือง ปรากฏอยู่ชาวบ้านเรียกว่า “สันคูเมือง” ลักษณะของเมืองเป็นกำแพงสูงประมาณ ๓ เมตร กว้างประมาณ ๓๕๐ เมตร ยาวประมาณ ๕๕๐ เมตร และมีคูล้อมรอบ ๔ ด้าน ที่เรียกเมืองลับแลนั้นเป็นเพราะมีเรื่องเล่าเชิงนิยายปรัมปราว่าเมืองนี้เคยเป็นเมืองขอมเป็นที่รื้อฐานผู้อื่นไม่สามารถเข้าออกได้ง่ายนัก ประกอบกับบริเวณเมืองมีต้นไม้สูงชันอยู่ทั่วไปใครเข้ามาอาจเดินหลงทางหาทางออกไม่ได้ต้องวนเวียนอยู่ในดงภายหลังจึงเรียกว่า “ดงละคร” ท่านผู้เฒ่าผู้แก่เคยเล่าให้ฟังว่าวันดีคืนดีจะได้ยินเสียงกระจั๊บบี้อ้อ เสียงมโหรีขับกล่อมคล้าย ๆ มีการเล่นละครกันในวัง ชาวบ้านจึงเรียก ดงละคร

(๓) **หลวงพ่อเศียรนคร** ประดิษฐานอยู่ ณ วัดบุญนาครักขิตาราม (วัดท่า) ตำบลนครนายก อำเภอเมืองนครนายก เป็นพระพุทธรูปศักดิ์สิทธิ์เป็นที่เลื่อมใสของจังหวัดนครนายก สันนิษฐานว่าเป็นพระพุทธรูปสมัยพระร่วงเจ้าของและคนงานโรงงานต้มกลั่นสุราจังหวัดนครนายกเป็นผู้ค้นพบแต่เศียรไม่มีองค์ เป็นเศียรพระพุทธรูปขนาดใหญ่ต้องใช้คนหามถึง ๔ คนจึงเอาขึ้นมาจากหลุมได้ จากนั้นได้นำเศียรพระพุทธรูปไปเก็บไว้ที่โรงเรียนนายกวิทยาการ (ปัจจุบันโรงเรียนแห่งนี้ ยุบไปแล้ว) ต่อมาได้นำไปประดิษฐานที่วัดบุญนาครักขิตาราม

ปี พ.ศ. ๒๕๑๑ ได้มีการสร้างองค์พระและอุโบสถถวาย เจ้าคณะจังหวัดในสมัยนั้นได้ถวายพระนามพระพุทธรูปองค์นี้ว่า “หลวงพ่อเศียรนคร”

(๔) **รอยพระพุทธบาทจำลองเขานางบวช** ตั้งอยู่ในมณฑปบนยอดเขานางบวช ตำบลสาริกา อำเภอเมืองนครนายก ห่างจากตัวจังหวัดประมาณ ๙ กิโลเมตร เขานางบวชสูงประมาณ ๑๐๐ เมตร มีบันไดจากเชิงเขาถึงมณฑป ประมาณ ๒๔๘ ขั้น รอยพระพุทธบาทสร้างตั้งแต่ พ.ศ. ๒๔๐๑ แรม ๘ ค่ำ เดือน ๑๒ ปีระกา ในกลางเดือน ๕ ของทุกๆ ปี จะมีงานเทศกาลนมัสการรอยพระพุทธบาท

(๕) **ศาลเจ้าพ่อขุนด่าน** ตั้งอยู่บนชะง่อนหินเขาชะง็อก ตำบลพรหมณี อำเภอเมืองนครนายก ในบริเวณโรงเรียนนายร้อยพระจุลจอมเกล้า

(๖) **พระพุทธรูป ๔ รอย** เป็นโบราณสถานอันเก่าแก่มีคุณค่าทางศิลปะตั้งอยู่ที่มณฑปวัดทองย้อย อำเภอบ้านนา ทุกวันขึ้น ๑๕ ค่ำ เดือน ๓ ทางวัดจะจัดงานนมัสการเป็นประจำทุกปี

(๗) **ศาลเจ้าพ่อองครักษ์** ตั้งอยู่ริมฝั่งแม่น้ำนครนายก ตำบลทรายมูล อำเภอองครักษ์ มีเรื่องเล่าว่า เมื่อพระบาทสมเด็จพระจุลจอมเกล้าเจ้าอยู่หัว เสด็จประพาสจังหวัดปราจีนบุรี โดยเสด็จผ่านมาตามลำแม่น้ำนครนายกและได้ประทับแรมบริเวณที่ตั้งศาลเจ้าพ่อองครักษ์ปัจจุบัน ในระหว่างพักแรมอยู่นั้น นายทหารราชองครักษ์ ได้ป่วยเสียชีวิต เพื่อเป็นที่ระลึกแก่ราชองครักษ์ จึงได้ตั้งศาลขึ้นเป็นอนุสรณ์ และเรียกศาลแห่งนี้ว่า “ศาลเจ้าพ่อองครักษ์” และใช้เป็นชื่อของอำเภอองครักษ์ ในปัจจุบัน

(๘) **บึงพระอาจารย์** ตั้งอยู่ที่ตำบลพระอาจารย์ อำเภอองครักษ์ จังหวัดนครนายก ไปทางทิศตะวันออกเฉียงใต้ ของที่ว่าการอำเภอ ระยะทางประมาณ ๑๐ กิโลเมตรเศษ เป็นบึงใหญ่ มีมาแต่โบราณกาล กว้างประมาณ ๑ เส้น ยาวประมาณ ๒๐ เส้น ปัจจุบันมีสภาพตื้นเขิน

(๙) **โรงเรียนนายร้อยพระจุลจอมเกล้า** ตั้งอยู่ที่เขาชะง็อก ตำบลพรหมณี อำเภอเมืองนครนายก มีอาณาบริเวณประมาณ ๒๑,๐๑๓ ไร่ ห่างจากตัวจังหวัดประมาณ ๑๔ กิโลเมตร ภายในบริเวณโรงเรียนเป็นที่ตั้งพิพิธภัณฑสถาน ๑๐๐ ปี โรงเรียนนายร้อยพระจุลจอมเกล้า

ที่มา : สำนักงานวัฒนธรรมจังหวัดนครนายก ข้อมูล ณ เดือนธันวาคม ๒๕๕๗

ยุทธศาสตร์การพัฒนาจังหวัดนครนายก ประจำปีงบประมาณ พ.ศ. ๒๕๕๙

จังหวัดนครนายกได้นำทิศทางการพัฒนาประเทศ แผนบริหารราชการแผ่นดิน นโยบายรัฐบาล แผนพัฒนาเศรษฐกิจและสังคมแห่งชาติฉบับที่ ๑๑ ยุทธศาสตร์การพัฒนาระดับภาค แผนพัฒนากลุ่มจังหวัด ข้อมูลพื้นฐานที่สำคัญของจังหวัดและนำข้อมูลต่างๆ เหล่านี้ วิเคราะห์และสรุปสถานะแวดล้อมของจังหวัด จึงมีการกำหนดวิสัยทัศน์การพัฒนาจังหวัดนครนายก เพื่อให้สอดคล้องกับนโยบายรัฐบาลและยุทธศาสตร์ชาติ รวมทั้งศักยภาพของจังหวัดนครนายก ดังนี้

๑. วิสัยทัศน์

“เมืองท่องเที่ยวเชิงธรรมชาติ บริการทางการแพทย์และสุขภาพ บ้านแห่งความสุขใกล้กรุง สังคมและประชาชนผาสุก”

๒. พันธกิจ

เพื่อให้การพัฒนาจังหวัดนครนายกมุ่งไปสู่วิสัยทัศน์ จึงได้กำหนดพันธกิจการพัฒนาจังหวัดนครนายก ดังนี้

- ๒.๑ ส่งเสริมและพัฒนาการท่องเที่ยวเชิงธรรมชาติและรักษาสิ่งแวดล้อม
- ๒.๒ ส่งเสริมกิจกรรมทางการแพทย์และสุขภาพ
- ๒.๓ พัฒนาสิ่งอำนวยความสะดวกต่างๆ เพื่อสร้างความสะดวกสบายและน่าอยู่ให้แก่สังคม
- ๒.๔ ส่งเสริมให้ประชาชนมีคุณภาพชีวิตที่ดี มีอาชีพมีรายได้ มีความปลอดภัยในชีวิตและทรัพย์สิน

๓. เป้าประสงค์รวม

การพัฒนาจังหวัดนครนายกในระยะเวลา ๔ ปี (พ.ศ. ๒๕๕๗ – ๒๕๖๐) ประจำปีงบประมาณ พ.ศ. ๒๕๕๙ กำหนดเป้าประสงค์รวมของการพัฒนาที่จังหวัดนครนายกต้องการให้บรรลุมีดังนี้

- ๓.๑ เศรษฐกิจเจริญเติบโตแบบก้าวหน้าและมั่นคง
- ๓.๒ สังคมมีความเป็นอยู่ที่ดีและเอื้ออาทรต่อกัน
- ๓.๓ ประชาชนมีความมั่นคงในการดำรงชีวิต
- ๓.๔ มีความพร้อมเข้าสู่ประชาคมอาเซียน

๔. ตัวชี้วัดและเป้าหมายการพัฒนา

ที่	ตัวชี้วัด	ค่าเป้าหมาย
๑	ร้อยละที่เพิ่มขึ้นของรายได้ด้านการท่องเที่ยว	ร้อยละ ๑๐
๒	ร้อยละที่เพิ่มขึ้นของจำนวนนักท่องเที่ยว	ร้อยละ ๑๐
๓	ร้อยละของศูนย์สุขภาพที่ได้รับการพัฒนาตามเกณฑ์มาตรฐาน	ร้อยละ ๘
๔	ร้อยละของจำนวนเกษตรกร/กลุ่มเป้าหมายที่ผ่านการเตรียมความพร้อมตามระบบมาตรฐาน GAP	ร้อยละ ๙๐
๕	ร้อยละของผลิตภัณฑ์แปรรูปอาหารเกษตรที่ได้รับการรับรองมาตรฐานผลิตภัณฑ์ชุมชน (มผช.)	ร้อยละ ๙๐
๖	ร้อยละที่ลดลงของโรคที่เกิดจากการบริโภคอาหาร	ร้อยละ ๑๐
๗	ร้อยละของเส้นทางการคมนาคมที่ได้รับการปรับปรุงให้ได้มาตรฐาน	ร้อยละ ๑๒

ที่	ตัวชี้วัด	ค่าเป้าหมาย
๘	ร้อยละที่เพิ่มขึ้นขององค์กรเครือข่ายภาคเอกชน/ชุมชน ที่มีส่วนร่วมในการอนุรักษ์และจัดการทรัพยากรธรรมชาติ และสิ่งแวดล้อม	ร้อยละ ๘
๙	ร้อยละที่ลดลงของคดีอุกฉกรรจ์และสะเทือนขวัญ	ร้อยละ ๘
๑๐	ร้อยละที่เพิ่มขึ้นของผู้สมัครใจเข้ารับการรักษาการติดยาเสพติด	ร้อยละ ๒๐
๑๑	ร้อยละของประชาชนที่เข้ามามีส่วนร่วมในการดำเนินงานของภาครัฐ	ร้อยละ ๘๐
๑๒	ร้อยละของความพึงพอใจของผู้รับบริการผ่านศูนย์การเรียนรู้ แหล่งเรียนรู้ และช่องทางแลกเปลี่ยนองค์ความรู้	ร้อยละ ๘๐
๑๓	ร้อยละที่เพิ่มขึ้นของดัชนีความผาสุกมวลรวมของประชาชน	ร้อยละ ๕

๕. ประเด็นยุทธศาสตร์ เป้าประสงค์ ตัวชี้วัด และกลยุทธ์

ประเด็นยุทธศาสตร์ที่ ๑ : พัฒนาเส้นทางท่องเที่ยว แหล่งท่องเที่ยว สิ่งอำนวยความสะดวก สินค้าบริการ และบริหารจัดการการท่องเที่ยวให้ได้มาตรฐานอย่างบูรณาการ

เป้าประสงค์	ตัวชี้วัด	ค่าเป้าหมายตัวชี้วัดแต่ละปีงบประมาณ					กลยุทธ์
		๕๗	๕๘	๕๙	๖๐	รวม	
๑. แหล่งท่องเที่ยว สินค้าบริการ และสิ่งอำนวยความสะดวกได้รับการพัฒนาตามเกณฑ์มาตรฐาน รวมทั้งวัฒนธรรมประเพณี และภูมิปัญญาท้องถิ่นได้รับการอนุรักษ์และฟื้นฟู	๑. ร้อยละที่เพิ่มขึ้นของรายได้ด้านการท่องเที่ยว	๔	๖	๘	๑๐	๑๐	๑. พัฒนาเส้นทางท่องเที่ยว แหล่งท่องเที่ยว สิ่งอำนวยความสะดวก และผลิตภัณฑ์เพื่อการท่องเที่ยวให้มีคุณภาพ ๒. บริหารจัดการการท่องเที่ยวอย่างเป็นระบบและได้มาตรฐาน ๓. พัฒนาการตลาด และประชาสัมพันธ์การท่องเที่ยว ๔. ส่งเสริมและสนับสนุนการรักษาและฟื้นฟูวัฒนธรรมประเพณี และภูมิปัญญาท้องถิ่น
	๒. ร้อยละที่เพิ่มขึ้นของจำนวนนักท่องเที่ยว	๗	๘	๙	๑๐	๑๐	
๒. การจัดการด้านการท่องเที่ยวเป็นแบบบูรณาการ							

ประเด็นยุทธศาสตร์ที่ ๒ : ส่งเสริมการบริการทางการแพทย์ ศูนย์สุขภาพแบบองค์รวม เพิ่มประสิทธิภาพการผลิตสินค้าเกษตรให้มีความปลอดภัยและสนับสนุนให้เป็นแหล่งอาหารปลอดภัย

เป้าประสงค์	ตัวชี้วัด	ค่าเป้าหมายตัวชี้วัดแต่ละปีงบประมาณ					กลยุทธ์
		๕๗	๕๘	๕๙	๖๐	รวม	
๑. ส่งเสริมกิจกรรมทางการแพทย์ ๒. ทรัพยากรดินและน้ำมีความเหมาะสมแก่การเกษตร ๓. เป็นแหล่งเกษตรกรรมผลิตสินค้าที่มีคุณภาพปลอดภัย และได้มาตรฐาน ๔. เป็นแหล่งอาหารปลอดภัยและศูนย์สุขภาพแบบองค์รวมที่มีศักยภาพในการแข่งขัน	๑. ร้อยละของศูนย์สุขภาพที่ได้รับการพัฒนาตามเกณฑ์มาตรฐาน	๒	๔	๖	๘	๘	๑. พัฒนาระบบบริการสาธารณสุข และศูนย์สุขภาพแบบองค์รวม ๒. พัฒนาโครงสร้างพื้นฐานทางการเกษตรและศักยภาพการผลิตสินค้าเกษตรปลอดภัย ๓. พัฒนาอุตสาหกรรมแปรรูปผลผลิตการเกษตร ๔. ส่งเสริมและพัฒนาการตลาด ๕. เพิ่มขีดความสามารถของเครือข่ายเกษตรกร ๖. พัฒนาสู่ศูนย์อาหารปลอดภัย
	๒. ร้อยละของจำนวนเกษตรกร/กลุ่มเป้าหมายที่ผ่านการเตรียมความพร้อมตามระบบมาตรฐาน GAP	๗๕	๘๐	๘๕	๙๐	๙๐	
	๓. ร้อยละของผลิตภัณฑ์แปรรูปอาหารเกษตรได้รับการรับรองมาตรฐานผลิตภัณฑ์ชุมชน (มผช.)	๗๕	๘๐	๘๕	๙๐	๙๐	
	๔. ร้อยละที่ลดลงของโรคที่เกิดจากการบริโภคอาหาร	๗	๘	๙	๑๐	๑๐	

ประเด็นยุทธศาสตร์ที่ ๓ : อนุรักษ์ฟื้นฟูทรัพยากรธรรมชาติและสิ่งแวดล้อม พัฒนาโครงสร้างพื้นฐาน เมือง และชุมชนอย่างเป็นระบบ รวมทั้งเสริมสร้างความมั่นคงในการดำรงชีวิตแก่ประชาชน ให้เป็นบ้านแห่งความสุข

เป้าประสงค์	ตัวชี้วัด	ค่าเป้าหมายตัวชี้วัดแต่ละปีงบประมาณ					กลยุทธ์
		๕๗	๕๘	๕๙	๖๐	รวม	
๑. ทรัพยากรธรรมชาติมีความอุดมสมบูรณ์ และคุณภาพสิ่งแวดล้อมอยู่ในเกณฑ์มาตรฐาน	๑. ร้อยละของเส้นทางการคมนาคมที่ได้รับการปรับปรุงให้ได้มาตรฐาน	๖	๘	๑๐	๑๒	๑๒	๑. พัฒนาโครงสร้างพื้นฐานอย่างเป็นระบบ

เป้าประสงค์	ตัวชี้วัด	ค่าเป้าหมายตัวชี้วัดแต่ละปีงบประมาณ					กลยุทธ์
		๕๗	๕๘	๕๙	๖๐	รวม	
๒. มีการวางและจัดทำผังเมือง การใช้ประโยชน์ที่ดินอย่างมีระบบ ๓. สังคม ชุมชน และโครงสร้างพื้นฐาน มีศักยภาพและเอื้อต่อการพัฒนาสู่เมืองน่าอยู่ ๔. ประชาชนมีความมั่นคงในการดำรงชีวิตและมีคุณภาพชีวิตที่ดีตามเกณฑ์มาตรฐาน	๒. ร้อยละที่เพิ่มขึ้นขององค์กรเครือข่ายภาคเอกชน/ชุมชน ที่มีส่วนร่วมในการอนุรักษ์และจัดการทรัพยากรธรรมชาติและสิ่งแวดล้อม	๒	๔	๖	๘	๘	๒. ส่งเสริมและสนับสนุนภาคเอกชนด้าน การลงทุนที่เป็นมิตรต่อสิ่งแวดล้อมรองรับประชาคมเศรษฐกิจอาเซียน ๓. ส่งเสริมการอนุรักษ์พื้นที่ทรัพยากรธรรมชาติและจัดการ สิ่งแวดล้อม ๔. เสริมสร้างความมั่นคงปลอดภัยด้านเศรษฐกิจ สังคมทรัพยากรธรรมชาติและสิ่งแวดล้อม รวมทั้ง สุขภาวะของประชาชน ๕. ส่งเสริมและสนับสนุนการจัดทำผังเมือง ผังชุมชนให้สามารถนำไปใช้ในการพัฒนาพื้นที่ได้อย่างเหมาะสม
	๓. ร้อยละที่ลดลงของคดีอุกฉกรรจ์และสะเทือนขวัญ	๔	๖	๘	๑๐	๑๐	
	๔. ร้อยละที่เพิ่มขึ้นของผู้สมัครใจเข้ารับ การบำบัดรักษาการติดยาเสพติด	๕	๑๐	๑๕	๒๐	๒๐	

ประเด็นยุทธศาสตร์ที่ ๔ : เสริมสร้างศักยภาพชุมชนให้มีความเข้มแข็ง พัฒนาและส่งเสริมความรู้และทักษะในการประกอบอาชีพ ให้สังคมมีความสงบสุข

เป้าประสงค์	ตัวชี้วัด	ค่าเป้าหมายตัวชี้วัดแต่ละปีงบประมาณ					กลยุทธ์
		๕๗	๕๘	๕๙	๖๐	รวม	
๑. ประชาชนมีส่วนร่วมในการดำเนินงานของภาครัฐ ๒. ประชาชนสามารถเข้าถึงแหล่งพัฒนาความรู้ และทักษะในการประกอบอาชีพ	๑. ร้อยละของประชาชนที่เข้ามามีส่วนร่วมในการดำเนินงานของภาครัฐ	๖๕	๗๐	๗๕	๘๐	๘๐	๑. ส่งเสริมและสนับสนุนการมีส่วนร่วมของภาคประชาชนในการดำเนินงานภาครัฐ ๒. พัฒนาศูนย์เรียนรู้ แหล่งเรียนรู้ และช่องทางแลกเปลี่ยนองค์ความรู้
	๒. ร้อยละของความพึงพอใจของผู้รับบริการผ่านศูนย์การเรียนรู้ แหล่งเรียนรู้ และช่องทางแลกเปลี่ยนองค์ความรู้	๖๕	๗๐	๗๕	๘๐	๘๐	

เป้าประสงค์	ตัวชี้วัด	ค่าเป้าหมายตัวชี้วัดแต่ละปีงบประมาณ					กลยุทธ์
		๕๗	๕๘	๕๙	๖๐	รวม	
๓. ประชาชนมีการเรียนรู้ตลอดชีวิต และมีความเข้มแข็ง ๔. สร้างความเป็นหนึ่งเดียวของประชาชน	๓. ร้อยละที่เพิ่มขึ้นของดัชนีความพึงพอใจรวมของประชาชน	๒	๓	๔	๕	๕	๓. ส่งเสริมให้คนทุกกลุ่มทุกวัยมีองค์ความรู้ตั้งแต่ขั้นพื้นฐานและเรียนรู้อย่างต่อเนื่องตลอดชีวิต ๔. เพิ่มทักษะของกำลังแรงงาน และฝีมือแรงงานให้มีคุณภาพตรงกับความต้องการของตลาดแรงงาน ๕. ส่งเสริมการรวมกลุ่มของประชาชนเพื่อการมีคุณภาพชีวิตที่ดี

ปฏิทินท่องเที่ยว กิจกรรม เทศกาล กีฬา และงานประเพณีของจังหวัดนครนายก ประจำปี ๒๕๕๘

ลำดับที่	ชื่อกิจกรรม เทศกาล กีฬา และงานประเพณี	สถานที่จัดงาน	หน่วยงานที่รับผิดชอบ
เดือนมกราคม			
๑	งานปีใหม่ให้พระทำบุญประจำปี	อำเภอเมืองนครนายก	อำเภอเมืองนครนายก
เดือนกุมภาพันธ์			
๑	งานมหกรรมไม้ดอกไม้ประดับ และของดีอำเภอองครักษ์	หมู่บ้านไม้ดอกไม้ประดับ คลอง ๑๕	- อำเภอองครักษ์
๒	การแข่งขันแรลลี่รถยนต์ส่งเสริมการท่องเที่ยว	ณ บริเวณศาลากลางจังหวัดนครนายก	- สนง.การท่องเที่ยวและกีฬาจังหวัด
๓	งานของดีอำเภอบ้านนา	ณ บริเวณหน้าอำเภอบ้านนา	- อำเภอบ้านนา
๔	งานของดีอำเภอปากพลี	ณ บริเวณหน้าอำเภอปากพลี	- อำเภอปากพลี
๕	งานเกษตรนครนายก ๒๕๕๘	ณ บริเวณศาลากลางจังหวัดนครนายก	สนง.เกษตรจังหวัดนครนายก
เดือนมีนาคม			
๑	การแข่งขันวิ่งเขื่อนขุนด่านปราการชลมารathon และจำหน่ายสินค้า OTOP	ณ บริเวณหน้าเขื่อนขุนด่านปราการชล	สนง.การท่องเที่ยวและกีฬาจังหวัด
๒	งานมะยงชิด-มะปรางหวาน ของดีเมืองนครนายก และจำหน่ายสินค้า OTOP	บริเวณด้านข้างศาลากลางจังหวัดนครนายก	- ชมรมชาวสวนมะยงชิด-มะปรางหวาน - สนง.เกษตรจังหวัดนครนายก - สนง.พัฒนาชุมชนจังหวัดนครนายก
๓	การแข่งขันจักรยานเสือภูเขา	ณ บริเวณศาลากลางจังหวัดนครนายก	- สนง.การท่องเที่ยวและกีฬาจังหวัด
๔	การแข่งขันเรือแคนูสลาลอมนานาชาติชิงชนะเลิศแห่งประเทศไทย (๒๗ - ๒๘ มีนาคม ๒๕๕๗)	ณ บริเวณแก่งเทียมลำน้ำนครนายก	- ปกครองจังหวัดนครนายก - สนง.การท่องเที่ยวและกีฬาจังหวัด - ศูนย์ฝึกกีฬาเรือแคนูสลาลอม - สมาคมเรือพายแห่งประเทศไทย
เดือนเมษายน			
๑	การแข่งขันกอล์ฟ ๖ สนาม	ณ สนามกอล์ฟในจังหวัดนครนายก	- ปกครองจังหวัดนครนายก - สนง.การท่องเที่ยวและกีฬาจังหวัด
๒	งานอนุรักษ์มรดกไทย	สนามหน้าศาลากลางจังหวัดนครนายก	- สนง.วัฒนธรรมจังหวัดนครนายก
๓	งานสงกรานต์	จังหวัดนครนายก	สนง.จังหวัดนครนายก
เดือนพฤษภาคม			
๑	งานประกวดพันธุ์ไก่พื้นเมือง	สนามหน้าศาลากลางจังหวัดนครนายก	- สนง.ปศุสัตว์จังหวัดนครนายก - สนง.การท่องเที่ยวและกีฬาจังหวัด
เดือนมิถุนายน			
๑	กิจกรรมล่องแก่ง	บริเวณท้ายเขื่อนขุนด่านปราการชล	- สนง.การท่องเที่ยวและกีฬาจังหวัด
เดือนกรกฎาคม			
๑	กิจกรรมล่องแก่ง	บริเวณท้ายเขื่อนขุนด่านปราการชล	- สนง.การท่องเที่ยวและกีฬาจังหวัด
เดือนสิงหาคม			
๑	กิจกรรมล่องแก่ง	บริเวณท้ายเขื่อนขุนด่านปราการชล	- สนง.การท่องเที่ยวและกีฬาจังหวัด
เดือนกันยายน			
๑	กิจกรรมล่องแก่ง	บริเวณท้ายเขื่อนขุนด่านปราการชล	- สนง.การท่องเที่ยวและกีฬาจังหวัด
เดือนตุลาคม			
๑	กิจกรรมล่องแก่ง	บริเวณท้ายเขื่อนขุนด่านปราการชล	- สนง.การท่องเที่ยวและกีฬาจังหวัด
๒	งานประเพณีสารทไทย และแข่งขันเรือยาวประเพณี	ท่าหน้าวัดทวีพุทธรังสรรค์	- อบต.ทรายมูล - อำเภอองครักษ์
เดือนพฤศจิกายน			
๑	การแข่งขันวิ่งเขาชะโงก มินิ-ฮาล์ฟมาราธอน	โรงเรียนนายร้อย จปร.	- โรงเรียนนายร้อย จปร.

ลำดับที่	ชื่อกิจกรรม เทศกาล กีฬา และงานประเพณี	สถานที่จัดงาน	หน่วยงานที่รับผิดชอบ
๒	งานเทศกาลลอยกระทงวัดฝั่งคลอง	ทำนน้ำวัดฝั่งคลอง อำเภอปากพลี	- ชมชนไทยพวนอำเภอปากพลี - เทศบาลตำบลเกาะหวาย
เดือนธันวาคม			
๑	กิจกรรมเฉลิมพระเกียรติฯ "๕ ธันวาคม มหाराช"	จังหวัดนครนายก	- ที่ทำการปกครองจังหวัดนครนายก - สำนักงานจังหวัดนครนายก